



KUPNÍ SMLOUVA

Níže uvedené smluvní strany

Státní zdravotní ústav, příspěvková organizace

Zastoupen: Ing. Jitkou Sosnovcovou, ředitelkou

Právní forma: 331 – příspěvková organizace

Se sídlem: Šrobárova 49/48, 100 42 Praha 10

E-mail: zdravust@szu.cz

Datová schránka: ymkj9r5

IČO: 75010330

DIČ: CZ75010330

Označení bankovního ústavu: Česká národní banka, Na Příkopě 28, 115 03 Praha 1

Bankovní spojení: 1730101/0710

(dále jen „**kupující**“) na straně jedné

a

HELAGO-CZ, s.r.o.

Zastoupen: Ing. Pavlem Kahlem, jednatelem

Se sídlem: Kladská 1082, 500 03 Hradec Králové 3

E-mail: info@helago-cz.cz

IČO: 25963961

DIČ: CZ25963961

Označení bankovního ústavu: ČSOB, a.s., pobočka Hradec Králové

Bankovní spojení: 181492066/0300

Společnost zapsána v Obchodním rejstříku vedeném Krajským soudem v Hradci Králové v oddíle C vložce 17879

(dále jen „**prodávající**“) na straně druhé

REG. Č. JES	PRÁVNÍ ODBOR SZÚ
00039/2015	
Související se smlouvou reg. č.	

uzavírají mezi sebou, níže uvedeného dne, měsíce a roku v souladu s ustanoveními §§ 2079 a násl. zákona č. 89/2012 Sb., občanský zákoník, ve znění pozdějších předpisů (dále jen „občanský zákoník“), kupní smlouvu

ÚVODNÍ USTANOVENÍ

Tato kupní smlouva (dále jen „smlouva“) vychází a je plně v souladu s podmínkami uvedenými v zadávací dokumentaci k zadávacímu řízení na zadání nadlimitní veřejné zakázky s názvem „**Dodávka pomůcek pro primární prevenci zdravotních rizik**“, části „1.2 Pomůcky pro primární prevenci zdravotních rizik a zdravotní osvětlu“, a rovněž s nabídkou uchazeče podanou v rámci zadávacího řízení, jež předcházelo uzavření této smlouvy. Zadavatel je ekvivalentním pojmem pro kupujícího. Uchazeč je ekvivalentním pojmem pro prodávajícího. Pokud je dále použito termínu zakázka či veřejná zakázka, tento pojem je plně ekvivalentní pojmu zboží. Předmět plnění zakázky je totožný a plně odpovídá vymezení předmětu smlouvy. Podmínky platné pro plnění veřejné zakázky jsou totožné a plně odpovídají podmínkám pro plnění předmětu smlouvy.

Výše uvedená zakázka a tato smlouva souvisí s projektem reg. č. CZ.1.06/3.2.01/11.08433 s názvem: „Modernizace a dovybavení dislokovaných pracovišť SZÚ“ (dále jen „projekt 8433“), který je spolufinancován Evropskou unií z prostředků Evropského fondu pro regionální rozvoj prostřednictvím Integrovaného operačního programu.

ČLÁNEK I PROHLÁŠENÍ SMLUVNÍCH STRAN

1.1 Smluvní strany prohlašují, že skutečnosti uvedené v záhlaví této smlouvy odpovídají aktuálnímu stavu zápisu do obchodního rejstříku (pokud jsou zapsány do uvedeného registru/rejstříku) a též aktuálnímu stavu každé smluvní strany. Smluvní strany prohlašují, že osoby jednající za smluvní strany jsou osoby skutečně oprávněné k jednání bez jakýchkoliv omezení daných např. i vnitřním předpisem jednající strany.

1.2 Proávající prohlašuje, že mu není známo, že by bylo vůči němu zahájeno insolvenční řízení. Dále prohlašuje, že vůči němu není v právní moci žádné soudní rozhodnutí, či

rozhodnutí správního, daňového či jiného státního orgánu na plnění, které by mohlo být důvodem soudní exekuce.

1.3 Kupující prohlašuje, že má dostatečné finanční prostředky nebo příslib či finanční plán dostatečných finančních prostředků na úhradu ceny za dodávku sjednanou touto smlouvou.

1.4 V případě, že některá ustanovení této smlouvy nejsou v souladu se zadávací dokumentací či nabídkou, platí to, co je uvedeno v dokumentu s vyšší prioritou, a to podle následujícího pořadí dokumentů: **1. znění této smlouvy (kmenové znění), 2. zadávací dokumentace, 3. nabídka prodávajícího.**

ČLÁNEK II PŘEDMĚT SMLOUVY

2.1 Předmětem této smlouvy je:

- dodávka zboží – přístrojů uvedených v **příloze č. 1** této smlouvy;
- doprava na místo určení a protokolární předání zboží a dokladů, které se k dodávanému zboží vztahují (tj. provozní manuály a návody k použití);
- předání záručního listu a dodacího listu;
- likvidace obalů a odpadů.

ČLÁNEK III TERMÍN DODÁNÍ ZBOŽÍ A MÍSTO PLNĚNÍ

3.1 Prodávající se zavazuje dodat zboží, které je uvedeno v **příloze č. 1** k této smlouvě.

3.2 Prodávající se zavazuje dodat předmět smlouvy na místo určení včetně protokolárního předání dodávky, a to nejpozději do třicátého (30.) dne od podpisu této kupní smlouvy. Prodávající prohlašuje, že je schopen zboží v daném termínu dodat.

3.3 Kupující je oprávněn, po dohodě s prodávajícím, termín předání zboží posunout ze závažných důvodů, které by bránily vhodné instalaci či uvedení přístrojů a zařízení do provozu v souladu s pokyny výrobce.

3.4 Prodávající není v prodlení v případě, že kupující neposkytne součinnost ve sjednaných termínech. Za součinnost je smluvními stranami považováno i placení ceny sjednané touto smlouvou v termínech splatnosti.

3.5 Místem plnění je sídlo kupujícího uvedené v záhlaví této smlouvy. Prodávající splní svůj závazek předáním zboží v sídle kupujícího.

ČLÁNEK IV DODÁNÍ A PŘEVZETÍ ZBOŽÍ

4.1 Prodávající vyzve kupujícího k předání a převzetí dodávaných přístrojů nejméně pět (5) pracovních dní předem. Kupující si vyhrazuje právo na odmítnutí daného termínu s uvedením termínu náhradního. Kupující je povinen se předání a převzetí zúčastnit a osvědčit jeho konání. Pokud se kupující v určeném termínu nedostaví, přestože byl prodávajícím k účasti řádně vyzván, je prodávající oprávněn zahájit předání a převzetí dodávaných přístrojů bez jeho přítomnosti; takto zahájené předání a převzetí se považuje za provedené v přítomnosti kupujícího. Kupujícímu budou poskytnuty kopie veškerých dokumentů vypracovaných v souvislosti s provedením předání a převzetí dodávaných přístrojů.

4.2 Dodání na místo určení bude potvrzeno kupujícím na protokolu o předání a převzetí zboží (vzor protokolu je uveden v **příloze č. 5** této smlouvy).

4.3 Jestliže jednotlivé dodávky přístrojů splní akceptační kritéria (viz **příloha č. 1**), tato dílčí plnění se považují smluvními stranami za akceptovaná dnem podpisu protokolu o předání a převzetí zboží se stanoviskem „akceptováno bez výhrad“. Strany se zavazují o této akceptaci sepsat protokol o předání a převzetí zboží (vzor protokolu je uveden v **příloze č. 5** této smlouvy), a to nejpozději do tří (3) pracovních dnů od akceptace.

4.4 O předání kompletního plnění (tj. všech poptávaných přístrojů a příslušenství) bude sepsán závěrečný protokol o předání a převzetí zboží (viz **příloha č. 6** této smlouvy), avšak až po potvrzení všech dílčích protokolů o předání a převzetí zboží se stanoviskem „akceptováno bez výhrad“.

4.5 Protokoly uvedené v článku IV odst. 4.2 a 4.4 podepisují obě smluvní strany.

- 4.6 Pokud kterékoliv dílčí plnění nesplňuje stanovená akceptační kritéria, je kupující povinen své výhrady (připomínky) písemně sdělit prodávajícímu formou strukturovaného rozdílového protokolu dle odst. 4.7 této smlouvy, a to nejpozději do deseti (10) pracovních dnů ode dne ukončení příslušné předávací procedury. Nevznese-li kupující své připomínky v této lhůtě, považuje se příslušná dílčí část dodávky přístrojů-zařízení za akceptovanou.
- 4.7 Rozdílový protokol je dokument obsahující připomínky kupujícího k dílčím dodávkám, které nesplnili akceptační kritéria příslušné předávací procedury. Připomínky musí být kupujícím specifikovány v dostatečné podrobnosti a při zachování pravidla konkrétnosti.
- 4.8 Vznese-li prodávající výhrady nebo připomínky k řádně a včas dodanému rozdílovému protokolu, zavazují se smluvní strany k započítání vzájemných jednání o způsobu a termínu odstranění vad a nedodělků dílčích plnění, přičemž tento termín a způsob odstranění bude zanesen do rozdílového protokolu a následně schválen oběma smluvními stranami. Nevznese-li prodávající k řádně a včas dodanému rozdílovému protokolu výhrady nebo připomínky ve lhůtě pěti (5) pracovních dnů od jeho doručení, považuje se rozdílový protokol za schválený dnem uplynutí této lhůty.
- 4.9 Prodávající je povinen na základě schváleného rozdílového protokolu výhrady dohodnutým způsobem a v dohodnutém termínu vypořádat. Předávací procedura a následné odstranění vad a nedodělků dílčích plnění se budou opakovat, dokud příslušný dílčí výsledek nesplní veškerá akceptační kritéria pro příslušnou předávací proceduru (se stanoviskem „akceptováno bez výhrad“).
- 4.10 Prodávající je povinen kupujícího upozornit na takové vady předaného a akceptovaného zboží, které by bránily řádnému využití zboží kupujícím.

ČLÁNEK V CENA DODÁVKY

- 5.1 Kupující se zavazuje zaplatit prodávajícímu cenu za veškeré plnění dle této smlouvy v celkové výši 520.770,00 Kč bez DPH. Výše jednotlivých položek a jejich finanční nacenění je součástí **přílohy č. 2** této smlouvy.
- 5.2 Prodávající je plátcem DPH. K ceně dle odst. 5.1 bude připočtena sazba DPH ve výši stanovené zvláštním právním předpisem k datu poskytnutí zdanitelného plnění, která činí ke dni podpisu smlouvy 21 %. Celková cena dodávky je 630.131,70 Kč vč. DPH.
- 5.3 Takto sjednaná cena je cenou nejvýše přípustnou a není možné ji překročit, pokud to výslovně neupravuje tato smlouva. Cena zahrnuje veškeré náklady prodávajícího spojené s plněním předmětu této smlouvy, včetně předpokládaného vývoje cen a kurzů české koruny k zahraničním měnám až do zániku závazků plynoucích z této smlouvy.
- 5.4 Cenu dodávky je možné upravit pouze v případě, pokud kupující bude nucen z objektivních důvodů požadovat změny ve specifikaci předmětu plnění této smlouvy (viz **příloha č. 1** této smlouvy) mající vliv na výši ceny dodávky. K případným změnám bude uzavřen písemný dodatek k této smlouvě.

ČLÁNEK VI PLATEBNÍ PODMÍNKY

- 6.1 Veškeré platby dle této smlouvy budou hrazeny bezhotovostním převodem na účet prodávajícího, který musí být uvedený na daňovém dokladu. Platba se považuje za uhrazenou dnem odepsání příslušné částky z účtu kupujícího ve prospěch účtu prodávajícího. Doba splatnosti daňových dokladů bude činit šedesát (60) kalendářních dní ode dne jejího doručení kupujícímu.
- 6.2 Pro zaplacení ceny dodaného zboží je prodávající povinen vystavit kupujícímu daňový doklad (fakturu), který musí splňovat všechny náležitosti stanovené **zákonem č. 563/1991 Sb., o účetnictví**, ve znění pozdějších předpisů, a v případě plátce DPH rovněž dle **zákona č. 235/2004 Sb., o dani z přidané hodnoty**, ve znění pozdějších předpisů a dále musí obsahovat číslo smlouvy (reg. č. JES SZÚ).

6.3 Daňový doklad dále musí obsahovat označení: „Tento projekt reg. č. **CZ.1.06/3.2.01/11.08433** s názvem „Modernizace a dovybavení dislokovaných pracovišť SZÚ“ je spolufinancován Evropskou unií prostřednictvím Evropského fondu pro regionální rozvoj“.

6.4 Daňový doklad, který neobsahuje náležitosti uvedené v odst. 6.2 a 6.3 této smlouvy nebo ve kterém fakturovaná cena neodpovídá množství dodaného zboží, je kupující oprávněn vrátit prodávajícímu. Proávající je povinen vystavit kupujícímu fakturu opravenou či doplněnou. V případě vrácení faktury prodávajícímu dle věty první se dnem jejího doručení přerušuje kupujícímu lhůta její splatnosti a znovu počíná běžet až dnem následujícím po dni, kdy byla opravená nebo doplněná faktura splňující všechny náležitosti doručena kupujícímu.

6.5 Úhrada ceny se provádí po doručení daňového dokladu vystaveného na základě vydaného závěrečného akceptačního protokolu (se stanoviskem „akceptováno bez výhrad“).

6.6 Kupující neposkytuje zálohy.

6.7 Dojde-li v průběhu realizace plnění dle této smlouvy ke změně rozsahu plnění prodávajícího oproti této smlouvě, bude sjednaná cena na základě dohody kupujícího a prodávajícího přiměřeně zvýšena nebo snížena, o čemž bude předem sepsán písemný dodatek k této smlouvě.

ČLÁNEK VII ODPOVĚDNOST

7.1 Proávající odpovídá za škody, které vzniknou kupujícímu porušením povinností prodávajícího sjednaných touto smlouvou nebo stanovených obecně závaznými právními předpisy ČR a EU.

7.2 Proávající prohlašuje, že má uzavřenou platnou pojistnou smlouvu, jejímž předmětem je **pojištění odpovědnosti za škodu** způsobenou prodávajícím třetí osobě s limitem pojistného plnění nejméně **500 000,- Kč**. Proávající se zároveň zavazuje, že po dobu záruční lhůty bude pojištěn, a že nedojde ke snížení pojistného plnění pod částku uvedenou výše. V případě, že dojde k zániku pojištění, je prodávající povinen o této skutečnosti

neprodleně informovat kupujícího a ve lhůtě pěti (5) pracovních dnů uzavřít pojistnou smlouvu ve výše uvedeném rozsahu.

7.3 Nebezpečí škody na předmětu smlouvy přechází na kupujícího předáním předmětu smlouvy kupujícímu. Vlastnické právo na předmět smlouvy přechází z prodávajícího na kupujícího v den předání předmětu smlouvy v místě plnění. Předáním předmětu smlouvy se rozumí vydání závěrečného akceptačního protokolu se stanoviskem „akceptováno bez výhrad“.

ČLÁNEK VIII VYŠŠÍ MOC

8.1 Žádná ze smluvních stran nenese odpovědnost za zpoždění při plnění závazků vyplývajících z této smlouvy nebo za jejich neplnění zapříčiněné skutečnostmi, jež nemohla odpovídajícím způsobem ovlivnit, včetně případů vyšší moci, úmyslného poškození třetí osobou, požáru, zásahu orgánu státní moci či státní správy, výpadku dodávky elektrické energie apod.

8.2 Je-li některé ze stran zabráněno plnit své závazky z některého z výše uvedených důvodů, je povinna neprodleně oznámit tuto skutečnost dotčené smluvní straně.

ČLÁNEK IX SANKCE

9.1 Pokud prodávající nedodrží termín pro předání kompletní dodávky, je právem kupujícího účtovat prodávajícímu smluvní pokutu ve výši 0,05 % z ceny dodávky v Kč za každý jeden kalendářní den prodlení. Nárokováním, resp. úhradou, této smluvní pokuty není dotčeno právo kupujícího na náhradu škody.

9.2 Pokud prodávající předal kompletní dodávku v rozporu s objednaným množstvím, požadavky kupujícího, s vadou jakosti nebo právní vadou, je právem kupujícího účtovat prodávajícímu smluvní pokutu ve výši 5 000,- Kč. Nárokováním, resp. úhradou, této smluvní pokuty není dotčeno právo kupujícího na náhradu škody.

9.3 Pokud prodávající neodstraní veškeré vady a nedodělky v dohodnutém termínu dle článku IV odst. 4.8 této smlouvy, je právem kupujícího účtovat prodávajícímu smluvní

pokutu ve výši 500,- Kč za každou neodstraněnou vadu nebo nedodělek a za každý jeden (1) kalendářní den prodlení. Kupující není povinen převzít dodávku vykazující vady nebo nedodělků. Nárokováním, resp. úhradou, této smluvní pokuty není dotčeno právo kupujícího na náhradu škody.

9.4 Při nedodržení dohodnutého termínu odstranění uznaných vad dle článku X této smlouvy v záruční době vinou na straně prodávajícího je kupující oprávněn účtovat prodávajícímu smluvní pokutu u vad bránících užívání ve výši 1 000,- Kč a u vad nebránících užívání předmětu dodávky ve výši 500,- Kč, v obou případech za každou jednotlivou vadu a každý jeden (1) započatý kalendářní den prodlení. Nárokováním, resp. úhradou, této smluvní pokuty není dotčeno právo kupujícího na náhradu škody.

9.5 Prodávající uhradí sankce nejpozději do 14ti kalendářních dní ode dne obdržení příslušného vyúčtování, a to na účet kupujícího.

ČLÁNEK X ZÁRUKA, SERVISNÍ PODMÍNKY, REKLAMACE

10.1 Prodávající prohlašuje, že na dodané zboží, které je bez vad, a to jak vad faktických, tak právních, poskytne záruku v délce dvacetčtyři (24) měsíců od uvedení přístrojů do provozu a podpisu závěrečného akceptačního protokolu. Tato záruka se vztahuje na plnou funkčnost předmětu smlouvy. Po tuto dobu bude dodané zboží způsobilé k užívání a zachová si smlouvené, resp. deklarované vlastnosti.

10.2 V případě, že není možné reklamovanou vadu prokazatelně odstranit, má kupující právo žádat nové bezvadné zboží, které musí být dodáno nejpozději do třiceti (30) kalendářních dnů od prokazatelného uplatnění reklamace. Záruční doba se v tomto případě automaticky prodlužuje o dobu, která uplyne mezi nahlášením a odstraněním závady.

10.3 V případě, že není možné reklamovanou vadu ve stanoveném termínu odstranit, prodávající písemně navrhne termín, do kterého vadu odstraní. Termín pro odstranění vady nebo nefunkčnosti zboží bude s ohledem na nejkratší technicky možnou dobu odstranění navzájem odsouhlasen oběma smluvními stranami. Nedojde-li k dohodě, přiměřenou lhůtu stanoví kupující.

- 10.4 Pokud prodávající nenastoupí k odstranění vad ve stanoveném termínu, je kupující oprávněn pověřit provedením odstranění vad třetí osobu a náklady v souvislosti s takovým odstraněním vad vynaložené vyúčtovat prodávajícímu k úhradě.
- 10.5 Smluvní strany se dohodly, že v případě nedodělků či vady dodávaného zboží v záruční době, má kupující právo na odstranění zjištěných vad bezplatně, a to co v nejkratším možném termínu. Kupující má dále právo uplatnit v reklamaci požadavek na dodání nového zboží a uplatnit smluvní pokuty dle článku IX odst. 9.1 této smlouvy, pokud prodávající nedodrží termín pro odstranění reklamovaných vad a nedodělků.
- 10.6 Kupující je povinen vady písemně reklamovat u prodávajícího bez zbytečného odkladu po jejich zjištění. V reklamaci musí být vady popsány a uvedeno, jak se projevují. Dále v reklamaci může kupující uvést své požadavky, jakým způsobem požaduje vadu odstranit nebo zda požaduje slevu z ceny zboží.
- 10.7 Prodávající je povinen, a to bez zbytečného odkladu, uplatněnou reklamaci vypořádat, tedy vady na svůj náklad odstranit.
- 10.8 Kupující je oprávněn vady uplatnit doručením písemné nebo elektronické zprávy na adresu prodávajícího uvedenou v záhlaví této smlouvy.
- 10.9 Prodávající neodpovídá za vady zboží, které byly způsobeny nevhodným a neodborným používáním v rozporu s návodem k používání.
- 10.10 Smluvní strany se zavazují neshody v otázkách reklamací vypořádat nejprve smírnou cestou. Pokud nedospějí ke shodě, rozhodne o konečném vypořádání soud.

ČLÁNEK XI ZMĚNA SMLOUVY

- 11.1 Tuto smlouvu lze měnit pouze oboustranným souhlasem, a to formou písemného dodatku ke smlouvě. Pokud některá ze stran předloží návrh dodatku, je druhá strana povinna se k tomuto návrhu vyjádřit ve lhůtě čtrnácti (14) kalendářních dnů od prokazatelného doručení. Po dobu této lhůty je návrhem vázána i strana navrhuující.

11.2 Nastanou-li u některé ze stran skutečnosti bránící řádnému plnění této smlouvy, je povinna to ihned bez zbytečného odkladu oznámit druhé straně a vyvolat jednání osob oprávněných k podpisu smlouvy (viz **příloha č. 4** této smlouvy).

11.3 Kupující je oprávněn bez souhlasu prodávajícího převést svoje práva a povinnosti z této smlouvy vyplývající na jinou stranu, je však povinen zaručit prodávajícímu plnění ze strany kupujícího. Prodávající je oprávněn převést svoje práva a povinnosti z této smlouvy vyplývající na jinou stranu pouze s předchozím písemným souhlasem kupujícího.

ČLÁNEK XII SPOLUFINANCOVÁNÍ Z PROSTŘEDKŮ EU

12.1 Tato veřejná zakázka je součástí projektu s názvem: „Modernizace a dovybavení dislokovaných pracovišť SZÚ“ (dále jen „projekt 8433“), který je spolufinancován Evropskou unií z Evropského fondu pro regionální rozvoj prostřednictvím Integrovaného operačního programu (dále jen „IOP“). Projekt je blíže identifikován následujícími údaji:

Název projektu:	Modernizace a dovybavení dislokovaných pracovišť SZÚ
Program:	IOP
Oblast intervence:	3.2 Služby v oblasti veřejného zdraví
Podporovaná aktivita:	3.2b Systémová opatření v oblasti prevence zdravotních rizik obyvatelstva a prevence sociálního vyloučení osob znevýhodněných jejich zdravotním stavem nebo věkem
Identifikační číslo projektu:	CZ.1.06/3.2.01/11.08433
Číslo výzvy:	11 – časově uzavřená výzva

12.2 Poskytnutí dotace je upraveno zejména **vyhláškou č. 560/2006 Sb., o účasti státního rozpočtu na financování programů reprodukce majetku a dalšími právními předpisy EU**

a ČR, vydané Ministerstvem financí ČR (dále jen „MFČR“) a rovněž pravidly, která nemají povahu právních předpisů a jsou vydávána poskytovatelem dotace, resp. Ministerstvem zdravotnictví ČR (dále jen „MZČR“). Jedná se zejména o: (i) pokyny pro příjemce, které jsou součástí rozhodnutí o poskytnutí dotace a uvolnění finančních prostředků státního rozpočtu a (ii) zásady platné pro daný program (dále jen „Zásady“).

12.3 Prodávající je povinen postupovat dle pokynů kupujícího tak, aby nebyly porušeny podmínky a pravidla poskytnutí dotace obsažené v Zásadách nebo dalších pokynech pro žadatele či příjemce dotace, rozhodnutí o přidělení dotace či ustanovení smlouvy o poskytnutí dotace a dalších navazujících dokumentů.

12.4 Prodávající je povinen dodržet a postupovat dle **zákona č. 320/2001 Sb., o finanční kontrole ve veřejné správě a o změně některých zákonů**, zejména umožnit výkon veřejnosprávní kontroly a poskytnout veškerou potřebnou součinnost poskytovateli dotace a všem příslušným orgánům při výkonu jejich kontrolních oprávnění.

12.5 Prodávající je povinen do roku 2021, za účelem ověřování plnění povinností, poskytovat požadované informace a dokumentaci zaměstnancům nebo zmocněncům pověřených orgánů (MZČR, MFČR, Evropské komise, Evropského účetního dvora, Nejvyššího kontrolního úřadu, příslušného finančního úřadu a dalších oprávněných orgánů státní správy) a je povinen vytvořit výše uvedeným osobám podmínky k provedení kontroly vztahující se k realizaci projektu a poskytnout jim při provádění kontroly součinnost.

12.6 Prodávající je dle pokynů kupujícího povinen všechny písemné zprávy, písemné výstupy a prezentace včetně výstupů předmětu dodávky opatřit vizuální identitou projektů dle Pravidel pro provádění informačních a propagačních opatření-Pravidel pro publicitu projektu zveřejněných na [www stránkách MZČR](http://www.mzcr.cz/Unie/dokumenty/publicita_2820_1136_8.html) (http://www.mzcr.cz/Unie/dokumenty/publicita_2820_1136_8.html).

12.7 Prodávající je povinen řádně uchovávat veškerou dokumentaci související s realizací projektu včetně účetních dokladů v souladu se článkem 90 **Nařízení Rady (ES) č. 1083/2006, ze dne 11. července 2006 o obecných ustanoveních o Evropském fondu pro regionální rozvoj, Evropském sociálním fondu a Fondu soudržnosti a o zrušení nařízení (ES) č. 1260/1999, ve znění pozdějších předpisů**.

12.8 Způsob archivace veškeré dokumentace dle odst. 12.7 se řídí **zákonem č. 499/2004 Sb., o archivnictví a spisové službě a o změně některých zákonů**, ve znění pozdějších předpisů.

12.9 Jestliže kupující ztratí nárok na dotaci, případně její část, dle Smlouvy o poskytnutí dotace z programu IOP uzavřené mezi kupujícím a poskytovatelem dotace (dále jen „smlouva o dotaci“), nebo kupujícímu přestane být dotace dle smlouvy o dotaci vyplácena, a to v důsledku nedodržení limitního termínu dokončení dodávky nebo porušení povinnosti na straně prodávajícího, zavazuje se prodávající uhradit kupujícímu smluvní pokutu minimálně ve výši finanční částky, o kterou kupující vinou prodávajícího přišel. Nárokováním, resp. úhradou této smluvní pokuty není dotčeno právo kupujícího na náhradu škody.

ČLÁNEK XIII

DOBA TRVÁNÍ SMLOUVY A ODSTOUPENÍ OD SMLOUVY

13.1 Tato smlouva nabývá platnosti a účinnosti dnem jejího podpisu oběma smluvními stranami.

13.2 Závazky smluvních stran ze smlouvy zanikají (i) jejich splněním; (ii) dohodou smluvních stran formou písemného dodatku k této smlouvě; (iii) odstoupením od smlouvy v souladu s občanským zákoníkem.

13.3 Obě smluvní strany jsou oprávněny od této smlouvy odstoupit v případech upravených v ustanoveních občanského zákoníku. Odstoupení od smlouvy musí být učiněno písemnou formou, musí obsahovat důvody odstoupení a musí být doručeno druhé smluvní straně. Účinky odstoupení vznikají dnem doručení odstoupení druhé smluvní straně.

13.4 V případě, že se kupujícímu s ohledem na financování díla ze státního rozpočtu či jiných finančních zdrojů nepodaří ve stanovených termínech zajistit finanční prostředky na dodávku zboží v potřebné výši, vyhrazuje si právo na případné jednostranné odstoupení od smlouvy bez náhrady škody nebo ušlého zisku pro kteroukoliv smluvní stranu.

13.5 Pro případ odstoupení od smlouvy smluvní strany sjednávají, že mají zájem na trvání ujednání této smlouvy o ceně dodávky, platebních podmínkách, řešení sporů smluvních

stran i dalších ujednání, které vzhledem ke své povaze mají trvat i po ukončení této smlouvy.

ČLÁNEK XIV PRACOVNÍCI ODPOVĚDNÍ ZA REALIZACI SMLOUVY

14.1 Pracovníci smluvních stran odpovědní za realizaci předmětu plnění a kontakty na tyto pracovníky jsou uvedeny v **příloze č. 4** této smlouvy.

ČLÁNEK XV USTANOVENÍ SPOLEČNÁ A ZÁVĚREČNÁ

15.1 **Rozhodné právo.** Vztahy mezi smluvními stranami výslovně neupravené touto smlouvou se řídí režimem občanského zákoníku.

15.2 **Úplná dohoda.** Tato smlouva včetně jejich dále uvedených příloh, představuje úplnou dohodu mezi smluvními stranami a nahrazuje a ruší veškeré dřívější dohody smluvních stran, písemné i ústní, úmluvy a nabídky s výjimkou těch, které jsou výslovně začleněny do této smlouvy nebo na které tato smlouva výslovně odkazuje.

15.3 **Salvatorní klauzule.** Pokud bude jakékoliv ujednání této smlouvy shledáno jako neplatné, nezákonné nebo nevynutitelné, platnost a vynutitelnost zbývajících ujednání tím nebude dotčena. Smluvní strany se v takovém případě zavazují přijmout ujednání, které je v souladu s právními předpisy a které co nejvíce odpovídá obsahu a účelu původního ujednání. Žádná ze smluvních stran nebude přijetí takového nového ustanovení podmiňovat poskytnutím jakékoli výhody či zvláštního plnění v její prospěch.

15.4 V případě, kdy tato smlouva odkazuje na konkrétní právní předpis, rozumí se jím i právní předpis, jež tento předpis v budoucnu nahradí, a to konkrétně ta jeho ustanovení, jež jsou obsahem a účelem nejbližší.

15.5 **Doručování písemností.** Smluvní strany se dohodly, že doručování písemností jedné strany druhé smluvní straně je účinné dnem skutečného doručení nebo dnem, kdy se doporučená zásilka vrátila odesílateli jako nevyzvednuta v úložní době, ač byla řádně zaslána na adresu sídla smluvní strany zapsaného k datu odeslání zásilky v obchodním

rejstříku nebo uvedenou v této smlouvě nebo v písemném oznámení o změně sídla smluvní strany.

15.6 Smluvní strany tímto prohlašují a stvrzují podpisy osob oprávněných k jednání smluvních stran, že si smlouvu řádně přečetly, je jim znám význam jednotlivých ustanovení této smlouvy a jejich příloh, že tuto smlouvu uzavírají na základě své pravé a svobodné vůle a dále prohlašují, že jim k datu podpisu této smlouvy nejsou známy žádné skutečnosti, které by jim mohly bránit v plnění závazků dle této smlouvy a učinit tuto smlouvu neplatnou nebo neúčinnou. Na důkaz toho připojují níže své podpisy.

15.7 Veškerá textová dokumentace, kterou při plnění smlouvy předává či předkládá dodavatel objednateli, musí být předána či předložena v českém, slovenském anebo anglickém jazyce.

15.8 Bez předchozího písemného souhlasu kupujícího nesmí být použity jiné technologie nebo změny proti zadávací dokumentaci a nabídce podané prodávajícím v zadávacím řízení k plnění předmětu zakázky, jež předcházelo uzavření této smlouvy. Současně se prodávající zavazuje a ručí za to, že při plnění předmětu smlouvy nepoužije žádný postup, který neodpovídá příslušným normám a předpisům. Pokud tak prodávající učiní, je povinen na písemné vyzvání kupujícího provést okamžitě nápravu. Veškeré náklady s tím spojené nese prodávající.

15.9 Tato smlouva je závazná i pro případné právní nástupce smluvních stran.

15.10 Tato smlouva má 16 stran bez příloh a je vyhotovena ve čtyřech (4) stejnopisech, z nichž každá strana obdrží dva (2) stejnopisy.

15.11 Seznam příloh této smlouvy:

Číslo přílohy	Popis přílohy
1	Specifikace předmětu plnění
2	Cena dodávky
3	Podrobné servisní a záruční podmínky
4	Odpovědní pracovníci



5	Vzor protokolu o předání a převzetí zboží
6	Vzor závěrečného protokolu o předání a převzetí zboží
7	Zadávací dokumentace k zadávacímu řízení, které předcházelo uzavření smlouvy (<i>viz originální dokument uložený u kupujícího-zadavatele</i>)
8	Nabídka podaná prodávajícím v rámci zadávacího řízení, které předcházelo uzavření smlouvy (<i>viz originální dokument uložený u kupujícího-zadavatele</i>)

V HRADCI KRÁLOVÉ dne 2. 3. 2015

Za prodávajícího

Ing. Pavel Kahl

jednatel společnosti

 (5)
HELAGO s.r.o.
Kladská 1082
500 03 Hradec Králové 3
IČO: 25961961 DIČ: CZ25963981

V Praze dne 06-03-2015

Za kupujícího

Ing. Jitka SOSNOVCOVÁ

ředitelka Státního zdravotního ústavu
 Šrobárova 48
100 42 Praha 10
IČ 75010330, tel.: +420267082295

Příloha č. 1 – Specifikace předmětu plnění

1. Ruční mechanický kuřák

Malý ruční model skutečně „kouří“ cigaretu a sbírá dehet na fotografii pravého rentgenu hrudníku oběti rakoviny plic. Špinavé stopy dehtu jsou v plastových sáčkích, takže jsou skvrny nedotčené, když se posílají po třídě pro bližší prozkoumání. Dodáváno se stem fólií Mini-Lung se sáčky a svorkou, která pomáhá udržet sáček na místě.

- **Rozměry:** 13 × 29 × 6 cm



2. Balení „opilý a nebezpečný“ – s brýlemi

Tato učební pomůcka dodá každému výukovému programu prevence proti alkoholu nový rozměr, a to tím, že umožní vyučujícímu předat své poselství jasně a rychle. Použití brýlí „opilý a nebezpečný“ demonstruje zejména jeden fakt - tzv. „binge drinking“ (nadměrné pití alkoholu, konzumace pěti nebo více sklenic alkoholického nápoje za méně než dvě hodiny) je smrtící. Jelikož je simulace opilosti pomocí brýlí tak reálná a intenzivní, jejich nositelům nezbyvá nic jiného, než si uvědomit, že je nadměrné pití alkoholu skutečně nebezpečné. Brýle a pracovní brýle neznázorňují konkrétní hodnotu alkoholu v krvi.

Interaktivní doplňky:

- „Opilý a nebezpečný“, auto na dálkové ovládání – barevné, dálkově ovládané, 28 cm dlouhé auto je dokonalé pro ukázky ve třídě. Účastníci se mohou pokusit řídit auto improvizovanou dráhou z branek tvořených skleničkami na šampaňské (zahrnutý v sadě). Studenty to zabaví a bude to pro ně hodina, na kterou nezapomenou.
- "Opilý a nebezpečný", sada nápojů – každá plastová sklenice má v umělém plastovém nápoji zalité malé nabourané auto. Ačkoli je jejich význam jasný i beze slov, stanou se vynikajícím podnětem pro diskusi.



3. D16 – Velký model pro péči o chrup, 3x zvětšený

Tento model, dost velký na to, aby na něj bylo vidět i ze zadní části třídy, ukazuje horní a dolní polovinu chrupu dospělého člověka. Flexibilní spojení mezi čelistmi umožňuje snadný pohyb. Naučte děti správnou techniku čištění zubů pomocí velkého zubního kartáčku obsaženého v tomto modelu .

*Rozměry: 18 × 23 × 12 cm
Hmotnost: 1,5 kg*



4a) Bakteriální pudr

Produkty s bakteriálním pudrem jsou vhodné pro učební účely, které učí, že se bakterie umí schovávat v rýhách a štěrbinách pokožky a správně mytí rukou.

- Krok 1: Poprašte pudrem ruce nebo běžné předměty, plochy stoličky nebo povrchy umyté kohoutky, plochy stoličky nebo povrchy umyté kohoutky, plochy stoličky nebo povrchy umyté kohoutky, plochy stoličky nebo povrchy umyté kohoutky.
- Krok 2: Pozorně ruce nebo povrchy umyté kohoutky, plochy stoličky nebo povrchy umyté kohoutky, plochy stoličky nebo povrchy umyté kohoutky, plochy stoličky nebo povrchy umyté kohoutky.
- Krok 3: Použijte UV světlo a pozorujte simulované bakterie, které učí, že se bakterie umí schovávat v rýhách a štěrbinách pokožky a správně mytí rukou.

4b) Sada Pytlík „bakterii“

Produkty s bakteriálním pudrem jsou vhodné pro učební účely, které učí, že se bakterie umí schovávat v rýhách a štěrbinách pokožky a správně mytí rukou.

- Krok 1: Poprašte pudrem ruce nebo běžné předměty, plochy stoličky nebo povrchy umyté kohoutky, plochy stoličky nebo povrchy umyté kohoutky, plochy stoličky nebo povrchy umyté kohoutky, plochy stoličky nebo povrchy umyté kohoutky.
- Krok 2: Pozorně ruce nebo povrchy umyté kohoutky, plochy stoličky nebo povrchy umyté kohoutky, plochy stoličky nebo povrchy umyté kohoutky, plochy stoličky nebo povrchy umyté kohoutky.
- Krok 3: Použijte UV světlo a pozorujte simulované bakterie, které učí, že se bakterie umí schovávat v rýhách a štěrbinách pokožky a správně mytí rukou.

Každý pytlík „bakterii“ je dodáván se speciální vyměnitelnou kapsou s bakteriálním pudrem a unikátně vytvořeným vnějším pytlíkem, který zadržává fluorescenční „bakteriální“ pudr na rukou uživatele. Sada obsahuje Pytlík „bakterii“, UV lampu, návod pro učitele a nylonové úschovné pouzdro.

5. LM17 – Výcvikový model k zjišťování rakoviny prsu

- **Rozměry:** 26 x 18 cm
- model slouží k nácviku samovyšetření a rozpoznání příznaků rakoviny prsu, lze si ho zavěsit okolo krku
- vyrobeno z měkkého silikonu, na pohmat velmi realistický
- model simuluje pět lymfatických uzlin a jednu kožní změnu - dílek

6. LF01143 – Simulátor pro vyšetření varlat

- Samovyšetření varlat je stejně důležité jako samovyšetření prsu, neboť může dojít k včasnému odhalení nádoru.
- Simulátor je velmi realistický a má tyto vlastnosti:
 - měkká, tenká kůže s jemnými spodními strukturami
 - čtyři simulované nádory
- Ideální pro nácvik pohmatových technik
- Dodáváno s dětským pudrem, laminovaným obrázkem znázorňujícím umístění nádorů, kartou pro péči o simulátor, letákem a skladovacím boxem



7. Model k navlékání kondomů, světlá kůže

Model ztopořené penisu s varlaty lze využívat k ukázkám bezpečného použití kondomu. Anatomická struktura a pevnost jsou naprosto realistické, takže studenti mohou cvičit nasazování a snímání kondomu za velmi realistických podmínek. Dodáváno s dvanácti tréninkovými kondomy a úložnou brašnou.

- Rozměry: 7,5 × 7,5 × 19,5 cm
- Hmotnost: 0,35 kg

Volitelné a náhradní díly: 5402.W43003 - 12 suchých kondomů



8. Velká sada replik potravin

Sada zahrnuje 49 replik potravin.



9. Samolepící obrázková sada jídel Deluxe

Všestranná pomůcka k výuce zdravé výživy pro všechny věkové kategorie! Stačí vystříhnout obrázky jídla natištěné na měkkém vinylovém materiálu a použít je jako „nálepky“ na barevné prostírací podložky MyPlate. Nálepky použijte k ukázkám vhodného příjmu potravy tak, že je uspořádáte, aby ilustrovaly jednotlivé chody. Nálepky drží na podložkách, ale lze je přemístit a opakovaně používat. Tato sada obsahuje pět plastových prostíracích podložek MyPlate, sady nálepek s jídlem I, II a III a uzavíratelnou obálku na celkem 142 jídel, z kterých lze sestavit množství různých chodů. V sadě jsou i pokrmy, pro které na podložce není místo, studenti se tak učí, že by taková jídla neměla být běžnou součástí jejich jídelníčku. Součástí sady je kopírovatelný list obsahující informace o nutriční hodnotě každého jídla.



10. Listy samolepících jídel

Všestranná pomůcka k výuce zdravé výživy pro všechny věkové kategorie! Stačí vystříhnout obrázky jídla natištěné na měkkém vinylovém materiálu a použít je jako „nálepky“ na barevné prostírací podložky MyPlate (prodávány zvlášť). Nálepky použijte k ukázkám vhodného příjmu potravy tak, že je uspořádáte, aby ilustrovaly jednotlivé chody. Nálepky drží na podložkách, ale lze je přemístit a opakovaně používat. V sadě jsou i jídla, pro která na podložce není místo, studenti se tak učí, že by taková jídla neměla být běžnou součástí jejich jídelníčku. Součástí sady je kopírovatelný list obsahující informace o nutriční hodnotě každého jídla. Dále sada zahrnuje dva listy s obrázky jídla k vystřížení. Sada I obsahuje jídla uvedená níže a informace o jejich nutriční hodnotě.



11. Model ročního množství dehtu

Dlouhodobý oblíbenec učitelů prevence kouření. Názorný, zapečetěný exemplář obsahuje balíček cigaret a cigaretové nedopalky ponořené do mazlavého „dehtu“. Představuje takové množství karcinogenní tekutiny, jaké by prošlo plicemi kuřáka, kdyby kouřil půl krabičky denně po dobu jednoho roku.

- **Rozměry:** 13 × 14 × 8 cm



12. Model hlenu

Názorně zobrazuje jeden z odporných následků kouření. Utěsněná sklenice obsahuje hlen, který by kuřák s CHOPN vykašlal asi za 2 týdny. Skvělý podnět k diskuzi pro jakoukoli hodinu nebo program o tabáku.

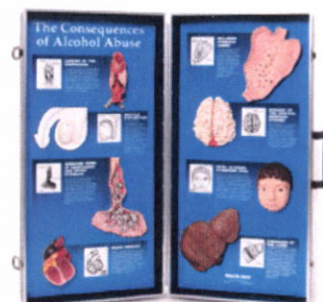
- **Rozměry:** 10 × 15 cm



13. 3D zobrazení dopadů závislosti na alkoholu

Model zobrazuje mnoho fyzických dopadů závislosti na alkoholu. Permanentně upevněné, ručně malované modely v životní velikosti jsou názorné a přesné. Každý z důsledků je popsán snadno srozumitelnými pojmy. Uloženo ve vlastním robustním přepravním kufříku. Popisky v angličtině.

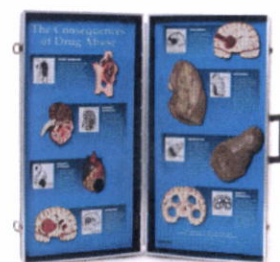
- **Rozměry:** 71 × 69 cm – otevřené



14. 3D zobrazení důsledků užívání drog

Mocné a provokativní. Detailní prezentace ukazuje, co se může stát tělu při užívání drog. Ručně malované 3D modely tělních orgánů v životní velikosti jsou názorné a přesné. Stručné popisky dělají tuto pomůcku ideální pro zdravotnické veletrhy, kliniky a školy. Model je uzavřen ve vlastním robustním přepravním kufříku. Popisky v angličtině.

- **Rozměry:** 71 × 69 cm – otevřený.



15. Plakáty následků vlivu omamných látek

Rozměry plakátů jsou cca 61 cm × 91 cm. Plakáty jsou laminované, dodávají se bez lišt.

Škodlivé vlivy drog na tělo jsou na výjimečně velkých nástěnných schématech jasně a graficky vysvětleny. Barevná, poutavá schémata jsou skvělé podněty k diskuzi o různých se důsledcích zneužívání omamných látek, protože detailně popisují zdravotní následky kouření, užívání alkoholu, kokainu, inhalantů, marihuany, steroidů, heroinu, pervitinu a extáze. Popisky v angličtině.



16. A78 – Luxusní model osteoporózy (3 obrátle)

Tento model osteoporózy se skládá z 3 středově rozdělených bederních obratlů s meziobratlovými ploténkami. Pro anatomické srovnání, horní část znázorňuje strukturu zdravé kosti, středová část znázorňuje kost postiženou osteoporózou a dolní část znázorňuje kost v pokročilém stádiu osteoporózy s plochými ploténkami, deformací a řídkou kostí. Pro detailní anatomickou studii lze obrátle odejmout ze stojanu. Tento model je vysoce kvalitní učební pomůckou.



17. 3D zobrazení důsledků pohlavně přenosných chorob

3D prezentace znázorňuje, jak mohou být orgány a tělo ovlivněny sexuálně přenosnými nákazami. Každý ručně malovaný model je popsán snadno srozumitelnými pojmy. Model je uzavřen ve vlastním odolném přepravním kufru. Snadné sestavení dělá model ideálním pro kliniky a programy sexuální výchovy. Popisky v angličtině.

- **Rozměry:** 71 × 69 cm – otevřené



18. 3D zobrazení důsledků HIV/AIDS

Pomocí realistických modelů a přímočarého textu napomáhá tato názorná 3D prezentace pozorovatelům porozumět tomu, co dělá HIV / AIDS s tělem. Každý realistický ručně malovaný model znázorňuje jeden z nejzávažnějších důsledků HIV / AIDS. Ideální pro zdravotnické veletrhy, školy a další střediska zdravotní výchovy. Prezentace je uzavřena ve vlastním robustním přepravním kufru. Popisky v angličtině.

- **Rozměry:** 71 × 69 cm – otevřené



19. G37 – Sada modelů hypertenze

Miniatura mozku, oka, srdce, ledvin a modely tepen. Vztahují se k modelům v plné velikosti a popisují je. Vzdělávací karta zobrazuje příčiny zvýšeného tlaku: zelený zákal, arteroskleróza, cévní plaky, selhání ledvin a mrtvice.

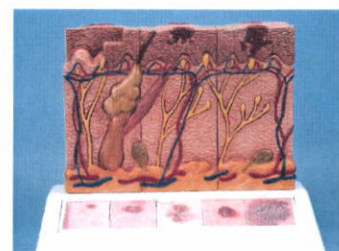
Rozměry: 35 cm



20. J15 – Model rakoviny kůže

Tento patologický model zobrazuje 6 různých stádií zhoubného nádoru na přední a zadní straně, zvětšeno 8×:

- Zdravý
- Zhoubné buňky nacházející se na povrchu, uvnitř pokožky
- Zhoubné buňky zaplňující pokožku a poškozující papilární vrstvu
- Zhoubné buňky zaplňující papilární vrstvu
- Zhoubné buňky poškozující síťovou vrstvu
- Zhoubné buňky dosahující k podkožní tukové tkáni, satelitní buňky přibližující se k žilám. Z vrchního pohledu, individuální stadia vnějších viditelných změn na kůži, odhad podle kritérií „ABCDE“. Strany modelu ukazují různé úrovně poškození v kožních vrstvách podle Clarka (I – V) a tloušťku nádoru podle Breslowa (v mm). Pět originálních barevných ilustrací na podstavci ukazuje různé druhy zhoubných melanomů.



Připevněno na podstavci.

Rozměry: 14 x 10 x 11,5 cm

Hmotnost: 200 g

21. 4400 – Simulátor výhřezu meziobratlové ploténky

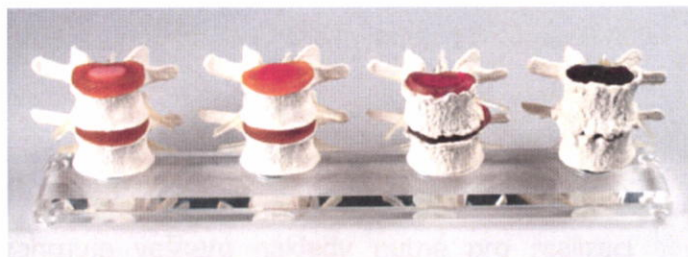
Zvětšený model dvou bederních obratlů umožňuje simulovat laterální výhřez meziobratlové ploténky. Pro každého terapeuta je to pomůcka k nezaplacení.

Tento model dvou bederních obratlů je asi dvakrát zvětšený oproti jejich skutečné velikosti. Stlačíme-li obratle k sobě, vnitřní jádro ploténky bude vyčnívat a vytvoří tak výhřez. Výhřez názorně demonstuje tlak, který působí na míšní nerv. Díky této pomůcce můžete snadno a rychle ukázat, co se děje, když pacient trpí výhřezem meziobratlové ploténky. Díky zvětšení se s modelem snadno manipuluje a je vhodný i pro výuku ve skupinách.



22. 7577 – Stupně degenerace plotének

Model se skládá ze čtyř obratlových párů. První představuje zdravé ploténky a další zobrazují tři onemocnění: nepatrné poškození ploténky, výhřez s degenerací kosti a pokročilou kostní a ploténkovou degenerací. Obratle jsou spojeny magneticky na podstavci a dají se jednoduše oddělit. Všechny obratle jsou pohyblivé.



Hmotnost: 900 g

23. Sada výukových plakátů – 12 ks

Sada výukových laminovaných plakátů:

- VR1361L – Hypertenze
- VR1452L – Cholesterol
- VR1441L – Cukrovka
- VR1460L – Obezita
- VR1343L – Srdeční poruchy
- VR1554L – Těhotenství
- VR1532L – Ženské pohlavní orgány
- VR1557L – Kojení
- VR1591L – Antikoncepce
- VR1781L – Drogová závislost
- VR1793L – Nikotinová závislost
- VR1792L – Alkoholová závislost

- laminované postery o velikosti 50 x 67 cm

Příloha č. 2 – Cena dodávky

Jednotné zpracování ceny:

Položka	Cena bez DPH	Výše DPH v Kč	Cena s DPH
1.2 Pomůcky pro primární prevenci zdravotních rizik a zdravotní osvětu (6 sad)	520.770,00 Kč	109.361,70 Kč	630.131,70 Kč

Nabídková cena je nejvýše přípustná a zahrnuje veškeré náklady nutné pro realizaci předmětu veřejné zakázky. Cena obsahuje předpokládaný vývoj cen v oboru až do zániku závazků. Cena obsahuje i předpokládaný vývoj kurzů české koruny k zahraničním měnám až do zániku závazků.

Příloha č. 3 – Servisní a záruční podmínky

Záruční servis po dobu 24 měsíců je zdarma. Poté se účtuje práce technika: 490,- Kč/hod. bez DPH (592,90 Kč s DPH) + cestovné 12,- Kč /km bez DPH (14,52 Kč s DPH).

Záruka na modely a plakáty je 24 měsíců.

Příloha č. 4 - Tabulka odpovědných pracovníků

Osoby odpovědné za řízení vztahů v rámci této smlouvy

1. Pracovníci odpovědní za řízení vztahů smlouvy jsou stanoveni následovně:

Prodávající

	Jméno	Pracovní zařazení	Telefon, mail
statutární zástupce s právem podpisu	Ing. Pavel Kahl	jednatel společnosti	495 220 229 info@helago-cz.cz
osoba oprávněná k jednání o smluvních podmínkách	Ing. Pavel Kahl	jednatel společnosti	495 220 229 info@helago-cz.cz

Kupující

	Jméno	Pracovní zařazení	Telefon, mail
statutární zástupce s právem podpisu	Ing. Jitka Sosnovcová	ředitelka SZÚ	267 082 295 zdravust@szu.cz
osoba oprávněná k jednání o smluvních podmínkách	JUDr. Zdeněk Srb, MBA	právník	267 082 991 zdenek.srb@szu.cz

2. Pracovník prodávajícího odpovědný za vlastní plnění a spolupráci s kupujícím je stanoven následovně:

Prodávající

	Jméno	Pracovní zařazení	Telefon, mail
osoba odpovědná za plnění smlouvy	Blanka Pfeiferová	oddělení odbytu, fakturace	495 768 317 odbyt@helago-cz.cz

3. Pracovník kupujícího odpovědný za spolupráci s prodávajícím je stanoven následovně:

Kupující

	Jméno	Pracovní zařazení	Telefon, mail
osoba odpovědná za plnění smlouvy	Lenka Bendová	projektový manažer	267 082 210, lenka.bendova@szu.cz

Příloha č. 5 - Vzor protokolu o předání a převzetí zboží
Protokol o předání a převzetí zboží

Projekt:	Modernizace a dovybavení dislokovaných pracovišť SZÚ		
Část:	Název přístroje	Číslo protokolu:	Pořadové číslo protokolu
Datum:		Protokol sestavil:	

Seznam předávaného a přebíraného zboží:

Pořadové číslo:	Název přístroje / zařízení:	Výrobní číslo:
1		

Seznam vad:

Pořadové číslo:	Vada:	Lhůta pro odstranění:	Poznámka:
1			
2			

Stanovisko k akceptaci plnění¹:

Akceptováno bez výhrad

Akceptováno s výhradami

Neakceptováno

Podpisová tabulka (předávající a přebírající):

Jméno a příjmení	Pracovní zařazení	Datum	Podpis

¹ Nehodící se škrtněte

Příloha č. 6 – Vzor závěrečného protokolu o předání a převzetí zboží
Závěrečný protokol o předání a převzetí zboží

Prodávající		Kupující	
HELAGO-CZ, s.r.o. Kladská 1082 500 03 Hradec Králové 3		Státní zdravotní ústav Šrobárova 49/48 100 42 Praha 10	
Smlouva reg. č. JES SZÚ		Datum vyhotovení:	
Označení místa předání:		Státní zdravotní ústav Šrobárova 49/48 100 42 Praha 10 Budova č.: xx Místnost č.: xx	
Předal (celé jméno):		Předal (dne, podpis):	
Převzal (celé jméno)		Převzal (dne, podpis)	

Seznam předávaného a přebíraného zboží:

Název přístroje / zařízení:	Výrobce a typ přístroje:	Výrobní číslo:	Označení zboží v rozpočtu projektu (kód a název):	Označení zboží v kupní smlouvě a na faktuře:	Počet kusů	Cena / kus vč. DPH

Prodávající tímto potvrzuje, že výše uvedené zboží, včetně veškerého příslušenství, bylo dodáno a nainstalováno v souladu s výše uvedenou smlouvou a v souladu s pokyny a doporučeními stanovenými výrobcem.

Prodávající kupujícímu garantuje záruční servis v délce dvacetčtyři (24) měsíců ode dne převzetí.