

Informace
o přípravě nové směrnice EU
zaměřené na prevenci
musculoskeletálních onemocnění

Pavel Urban

Centrum hygieny práce a pracovního lékařství SZÚ

Závažnost problematiky muskuloskeletálních onemocnění (MSD)

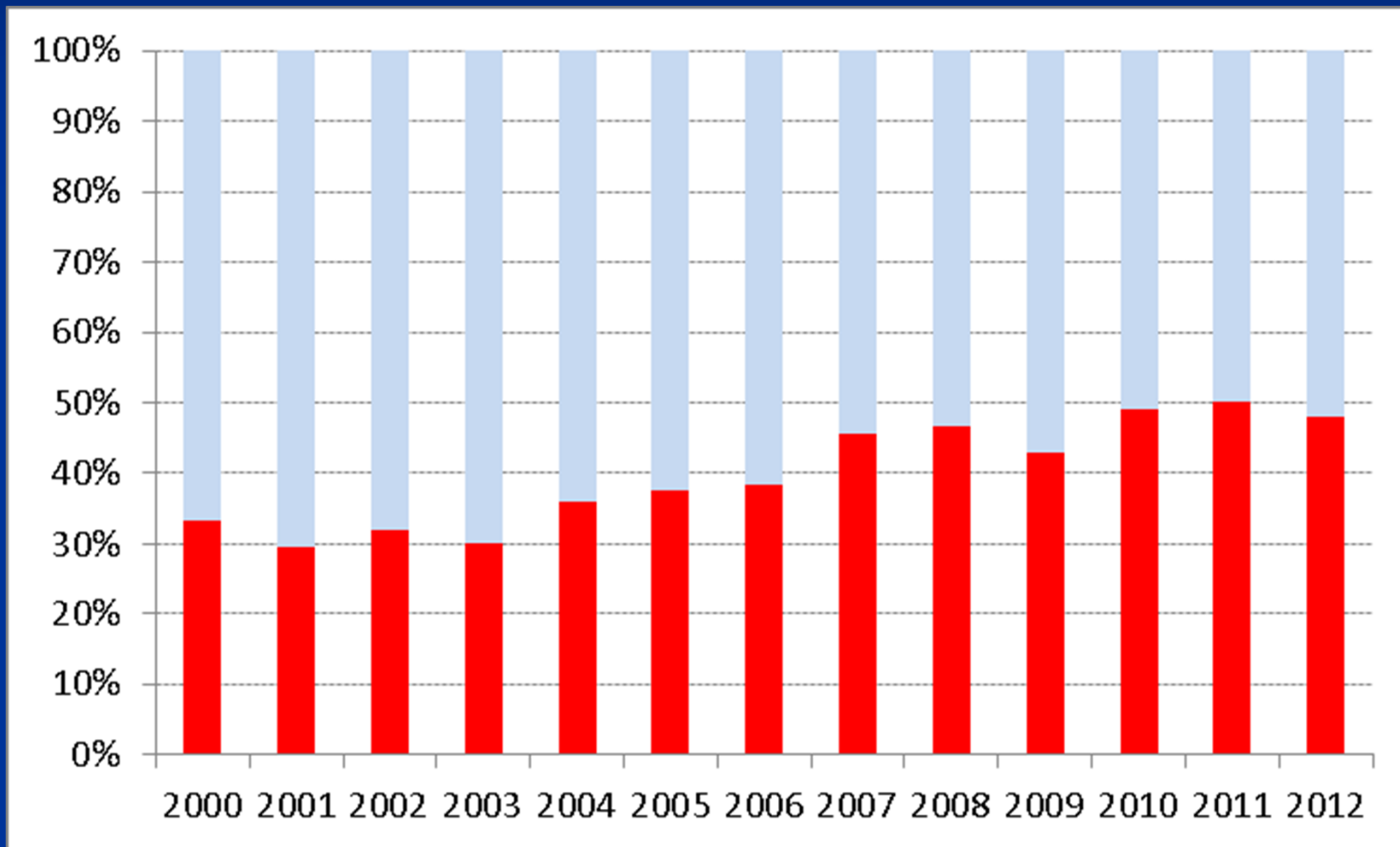
■ Česká republika

- MSD - druhá nejčastější příčina ukončené pracovní neschopnosti.
- V roce 2011 to bylo 5 876 případů na 100 000 pojištěnců (19 %), průměrné trvání jednoho případu 67 dní.
- MSD - nejčastější příčina invalidního důchodu.
- V roce 2011 bylo pro ně vypláceno celkem 128 904 invalidních důchodů všech tří stupňů, z toho bylo 7 377 případů v roce 2011 přiznáno nově.
- MSD v roce 2012 představovaly 48 % všech nemocí z povolání.

■ Evropská Unie

- MSD tvoří cca 60 % všech nemocí z povolání (EUROSTAT, 2005)

Podíl muskuloskeletálních onemocnění na celkovém počtu nemocí z povolání v ČR



Legislativa EU vztahující se k rizikovým faktorům muskuloskeletálních onemocnění

- Směrnice [89/654/EEC](#) o minimálních požadavcích na BOZP na pracovišti
- Směrnice [90/269/EEC](#) o manipulaci s břemeny
- Směrnice [90/270/EEC](#) o práci se zobrazovacími jednotkami
- Směrnice [2002/44/EC](#) o BOZP při práci s vibracemi
- Směrnice [2006/42/ES](#) o strojních zařízeních
- Směrnice [2009/104/ES](#) o používání pracovních zařízení při práci

Legislative EU vztahující se k rizikovým faktorům muskuloskeletálních onemocnění

- Směrnice [89/654/EEC](#) o minimálních požadavcích na BOZP na pracovišti
- Směrnice [90/269/EEC](#) o manipulaci s břemeny
- Směrnice [90/270/EEC](#) o práci se zobrazovacími jednotkami
- Směrnice [2002/44/EC](#) o BOZP při práci s vibracemi
- Směrnice [2006/42/ES](#) o strojních zařízeních
- Směrnice [2009/104/ES](#) o používání pracovních zařízení při práci

Příprava nové „anti-MSD“ směrnice EU

- O přípravě nové směrnice rozhodnuto 2009.
- Studie dopadu nové iniciativy EK na MSD spojené s prací
 - Posouzeno 6 variant řešení
 - Vybrána varianta připravit novou směrnicí doplněnou nezávaznými implementačními dokumenty
 - 1. příloha: jednoduchý nástroj ke skrínigovému vytipování ergonomických rizik - „risk filter“
 - 2. příloha: specificky ošetřit práce typu IT
- Do konce roku 2009 byl připraven koncept směrnice.

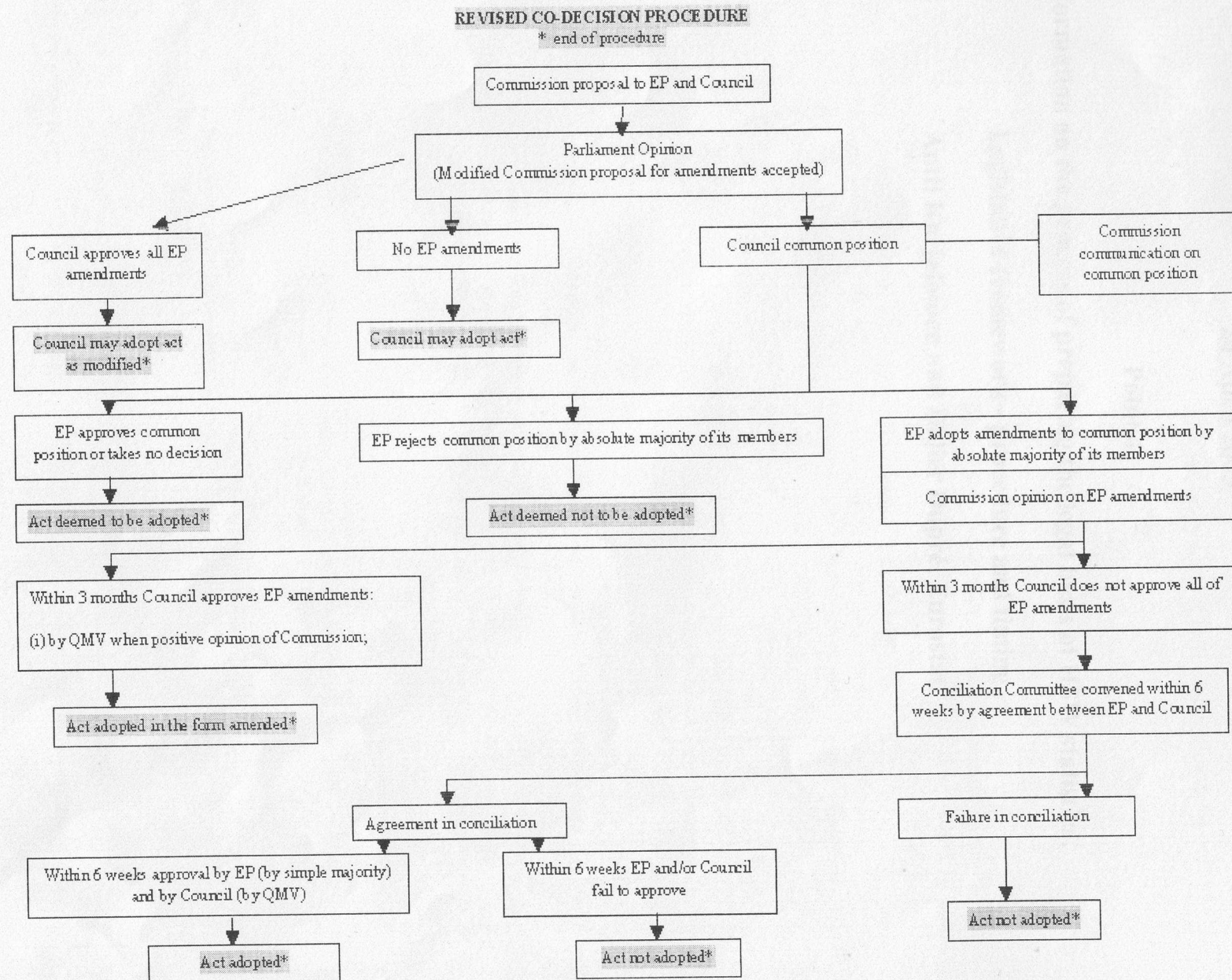
Příprava nové „anti-MSD“ směrnice EU

- V roce 2010 proběhly volby do Evropské komise.
- V listopadu 2010 vypsán nový projekt na analýzu cost/benefit nové směrnice: *„MATRIX - study to analyze and evaluate the socioeconomic impact of possible Community initiatives in the area of economic, in particular to the prevention of work-related musculoskeletal disorders and display screen vision problem in the EU”*.

Příprava nové „anti-MSD“ směrnice EU

- V říjnu 2011 zveřejněny výsledky projektu **MATRIX**. Posuzovány 4 varianty:
 - 1) Žádná akce – ponechání status quo
 - 2) Přijetí nezávazných doporučení, jako jsou metodické návody apod.
 - 3) Novelizace směrnic 90/269/EEC a 90/270/EEC, zejména jejich příloh a zrušení výjimek, které dovolují.
 - 4) Vytvoření nové směrnice
- **Přínos jednotlivých variant byl kvantifikován indexy: 0 - 1,2 - 0,2 - 3,7.**

Annex 1. The co-decision procedure





Některé recentní materiály Evropské komise vztahující se k ochraně zdraví při práci

- Zpráva o hodnocení Strategie Společenství pro BOZP na období 2007-2012
 - <http://ec.europa.eu/social/main.jsp?langId=en&catId=699&consultId=13&furtherConsult=yes>
- Zpráva o současné situaci v oblasti nemocí z povolání v členských zemích EU a v zemích EFTA/EEA
 - <http://ec.europa.eu/social/main.jsp?catId=716&langId=en>