

Profesionální léze n. ulnaris kuliči skla

**E. Ehler, J. Kovařík,
A. Eichlerová, J. Šalandová**

Neurologická profesionální onemocnění v ČR (1994-2009)

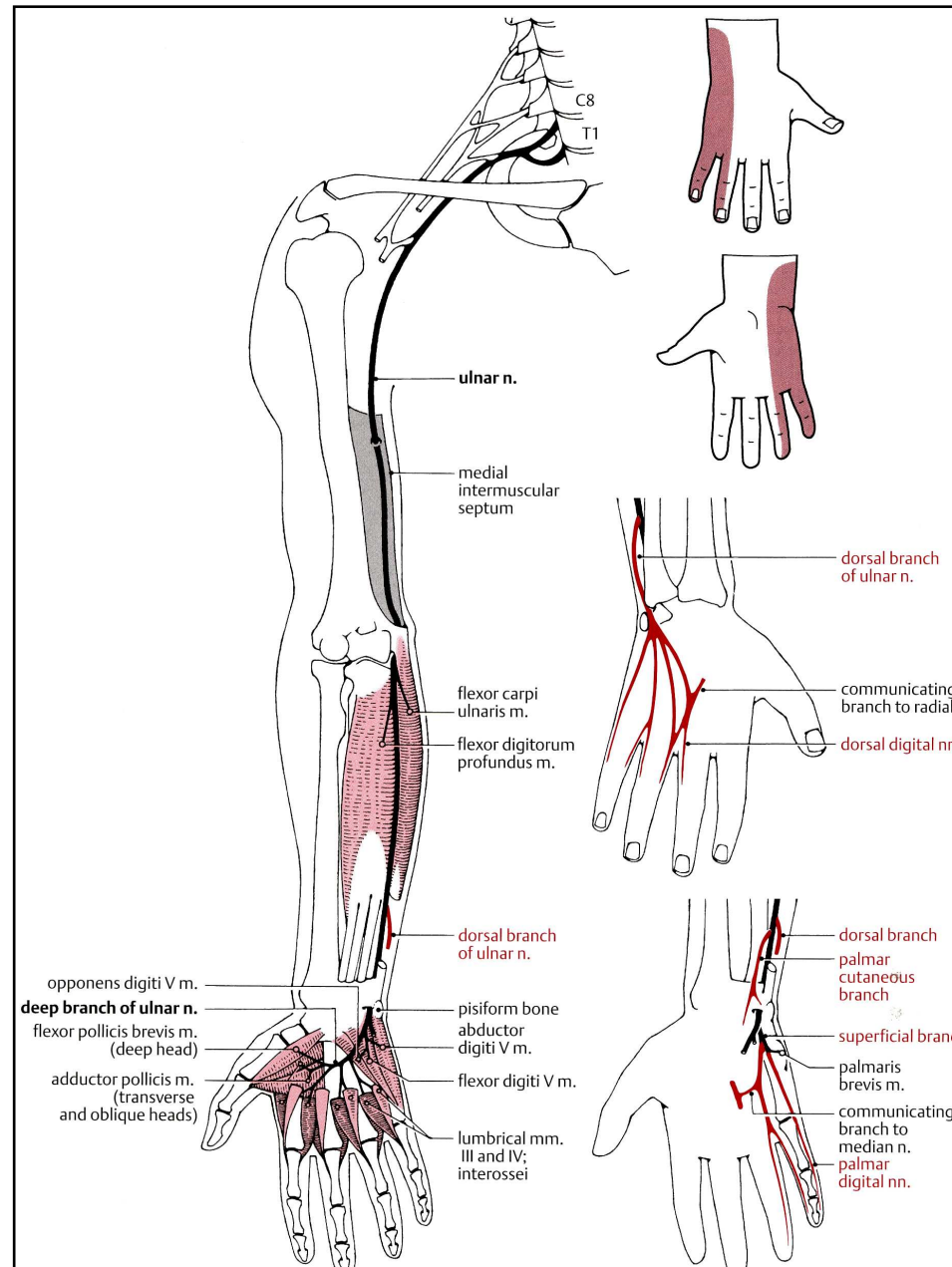
(Fenclová a spol., CSNN, 2012)

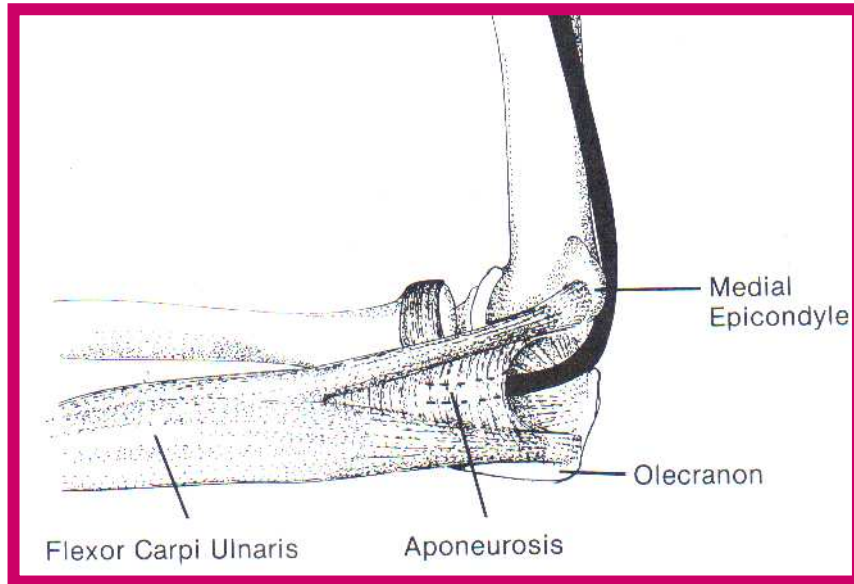
- Neurologická onemocnění – **7569 (26.1%)**
- Nemoci periferních končetin - **7 410 (7.9%)**
 - Ženy (55%), muži (45%)
 - SKT – 6 798 (89.8%)
- ❖ **Léze n. ulnaris v lokti -578 (7.6%)**
- ❖ **Brusiči skla – 256 (242 – přetěžování,
13 – vibrace)**

N. ulnaris

(C8,Th1, +-C7)

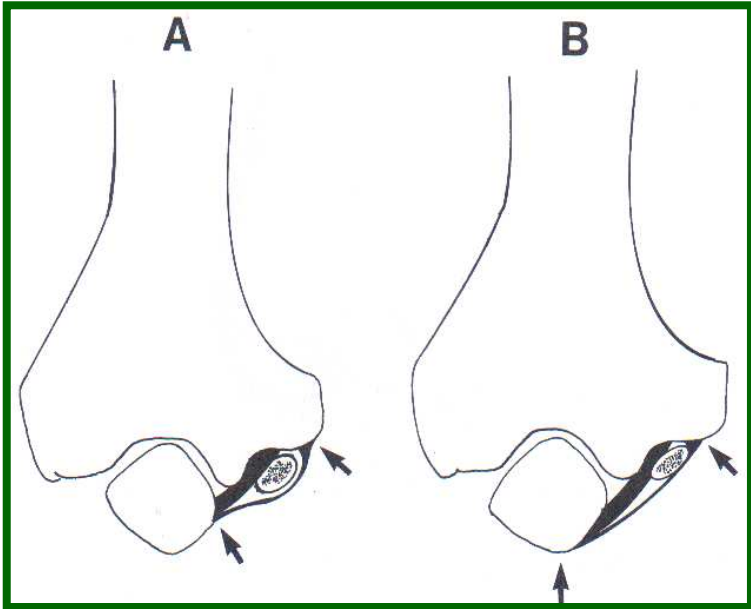
hlavní M nerv ruky
senzitivní 3 větve





**NU v lokti
místa expozice**

**Kompresie NU
při flexi v lokti**



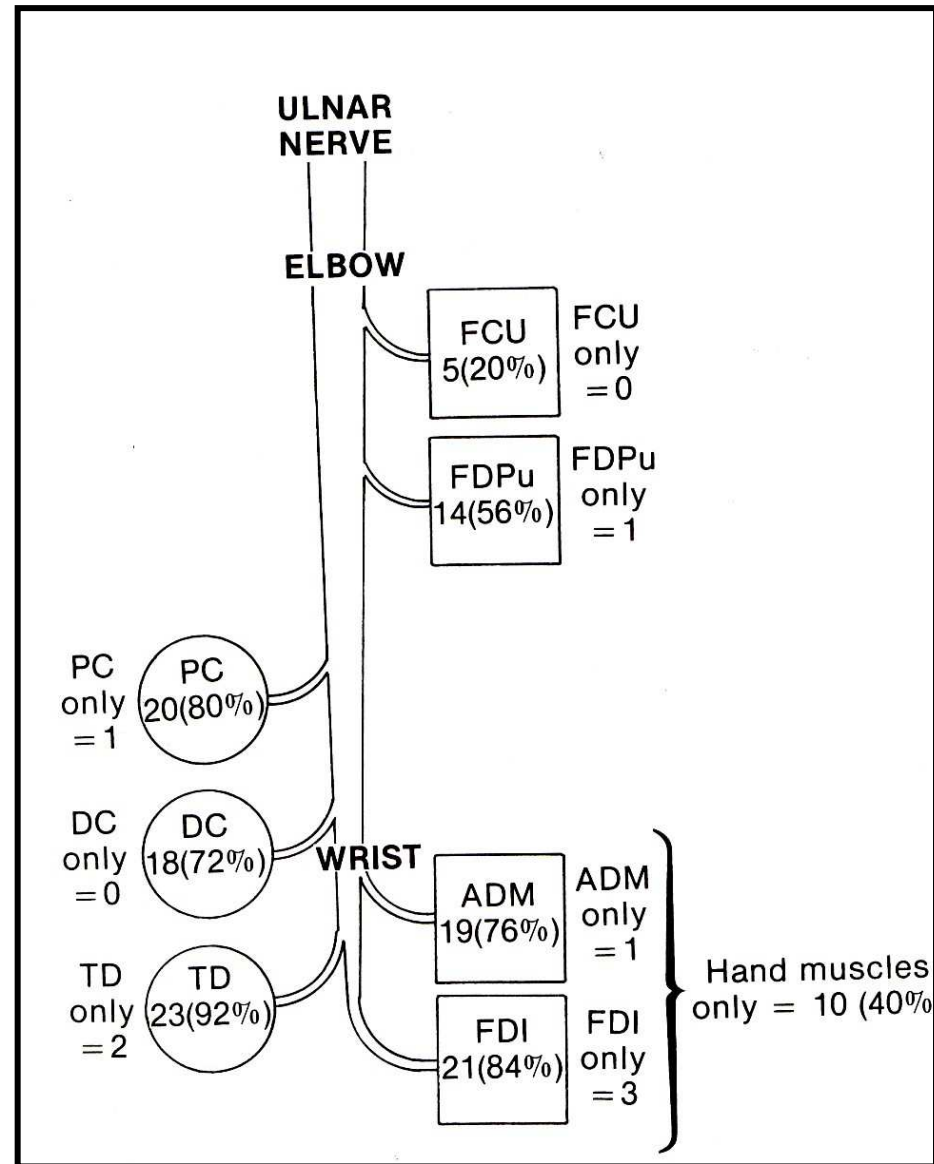
Léze NU v lokti:

4 svaly

(% léze : pouze tento sval)

3 S větve

(% léze: pouze tato oblast)



NU – léze v oblasti lokte

- ✓ Daleko nejčastější lokalizace
- ✓ **Zevní komprese** (při flexi v lokti)
- ✓ **Úžinové syndromy** (hypertrofický triceps, sulcus retroepicondylicus, kubitální tunel – 3 oblasti)
- ✓ Klinicky – možná **neúplná léze** (M i S)
- ✓ Profesionální i mimoprofesionální původ

CPL Pardubice

- Poškození chemickými látkami (VCHZ) a poškození fyzikálními vlivy
- Skláři (kuliči), kameníci, obráběči...
- ❖ **Doc. MUDr. Jaromír Kovařík, CSc**
- **Spolupracovníci (OCHOP** – M. Kuželová, J. Šalandová, A. Eichlerová; **neurologie** – R. Pithartová, E. Ehler)
- ✓ ***7 přednášek (po 1990), 3 publikace***

Sklárny Bohemia, Světlá n. S.

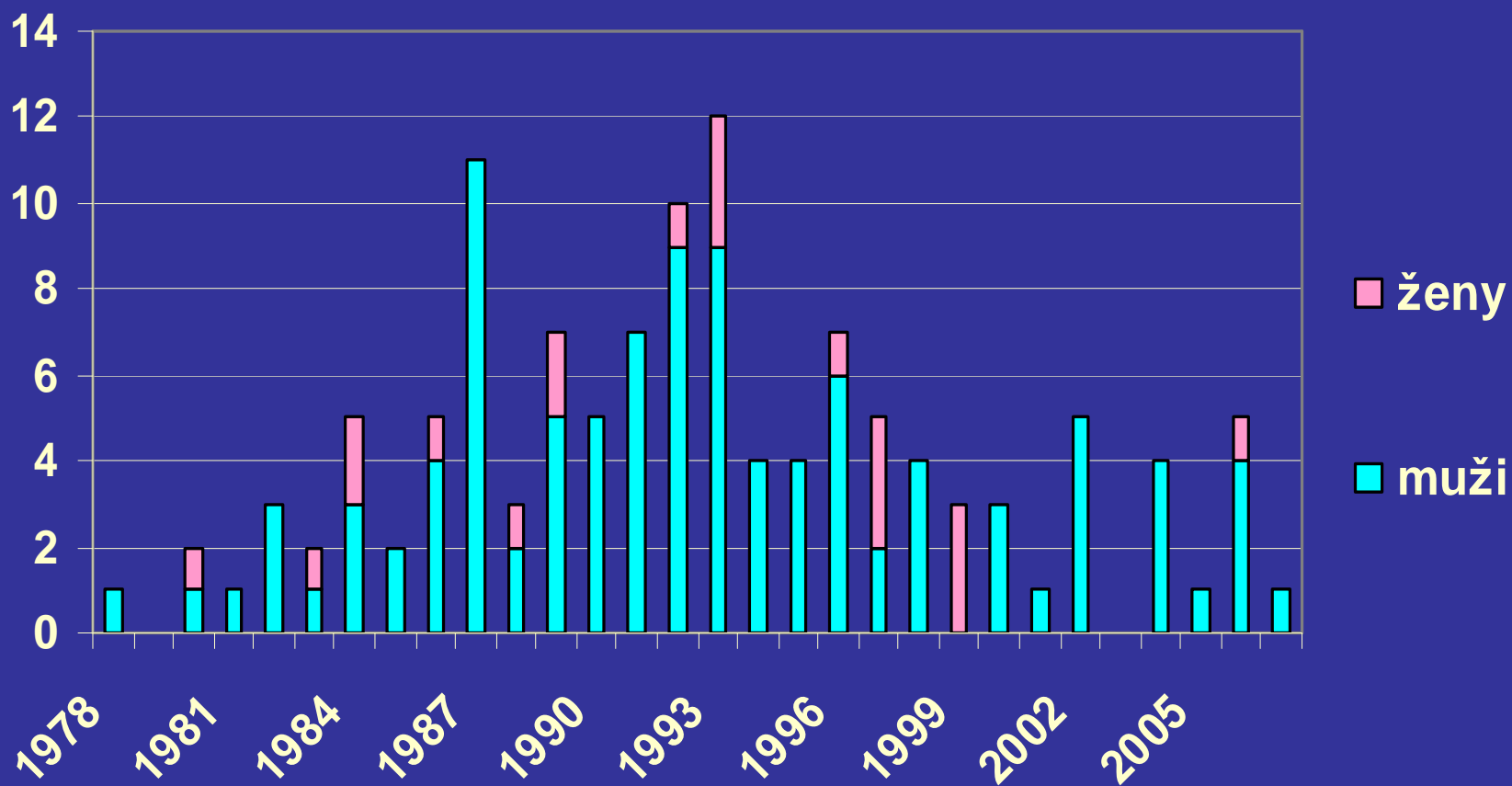
- 1975-1990 – v průměru **972 zaměstnanců** ve výrobě, třetina ženy
- **4 provozy** (huť, rafinérie, automatická výroba kalíškoviny, pomocné provozy)
- Ze 194 pracovníků huti bylo **120 kuličů**
- **Ohrožení:** přetížení, hluk, chemická rizika (olovo, fluor, arzén)

Spádová oblast Centra pracovního lékařství Pardubice:

okresy:

- Pardubice
- Chrudim
- Havlíčkův Brod
- Svitavy
- Ústí nad Orlicí

V letech 1978 – 2007 uznáno celkem 123 případů profesionální léze n.ulnaris, z toho 20 žen.



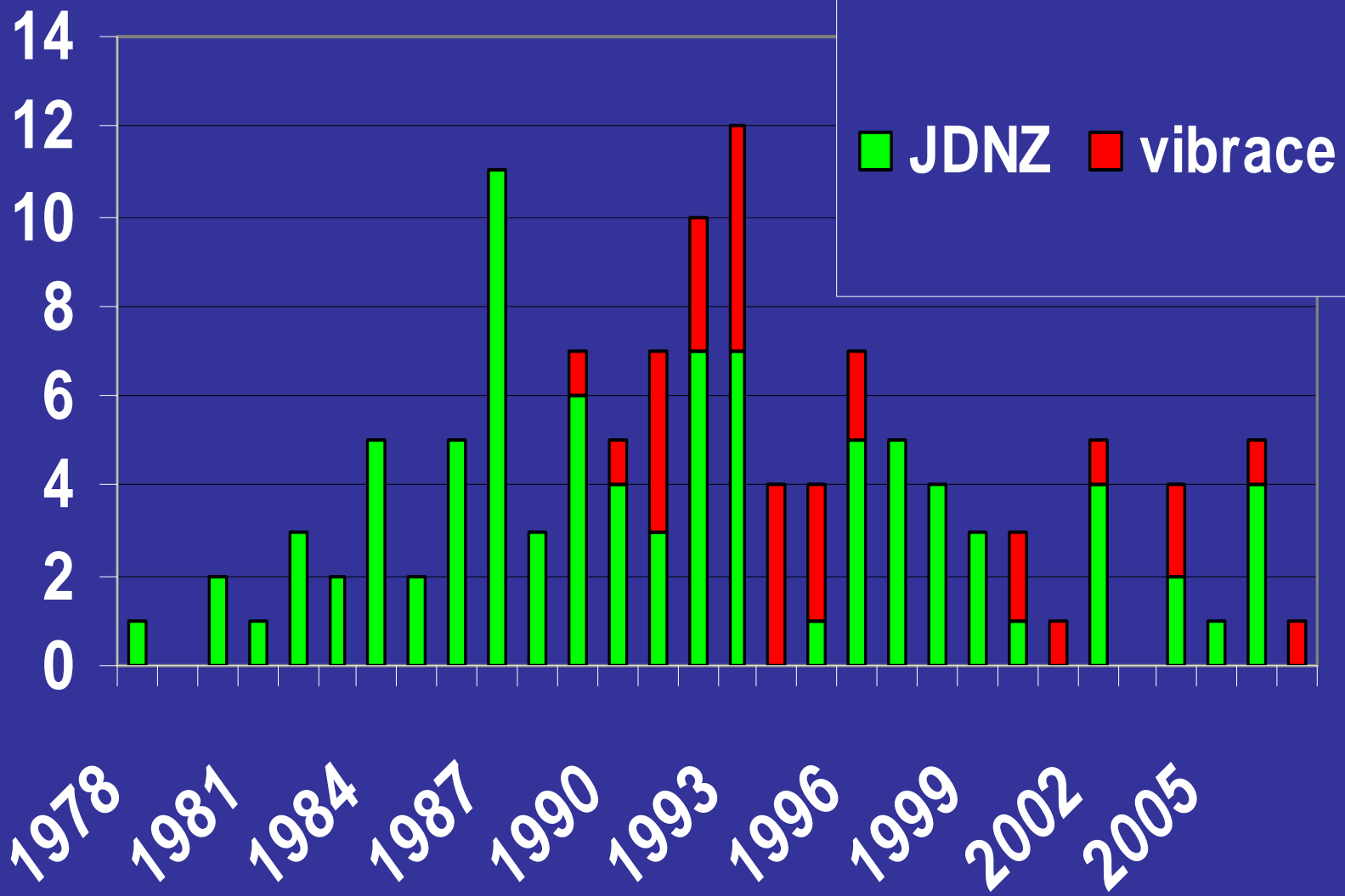
Profese (n=123)

Brusič skla (+ hladináři)	81 x
Foukač skla	3 x
Lisař skla	1x
Dělník v kamenolomu (kameníci, kováři)	17 x
Dělník v rudných dolech (lamači, údržbář)	6x
Lesní dělník	7x
Formíř	4 x
Palič lupkových pecí	1 x
Kotlář (chem. závod)	1 x
Řidič buldozeru	1x

Příčiny:

**Jednostranné, nadměrné a
dlouhodobé zatěžování horních
končetin vč. tlaku, tahu a torze
- 92 případů**

**Vibrace přenášené na horní končetiny
- 31 případů**

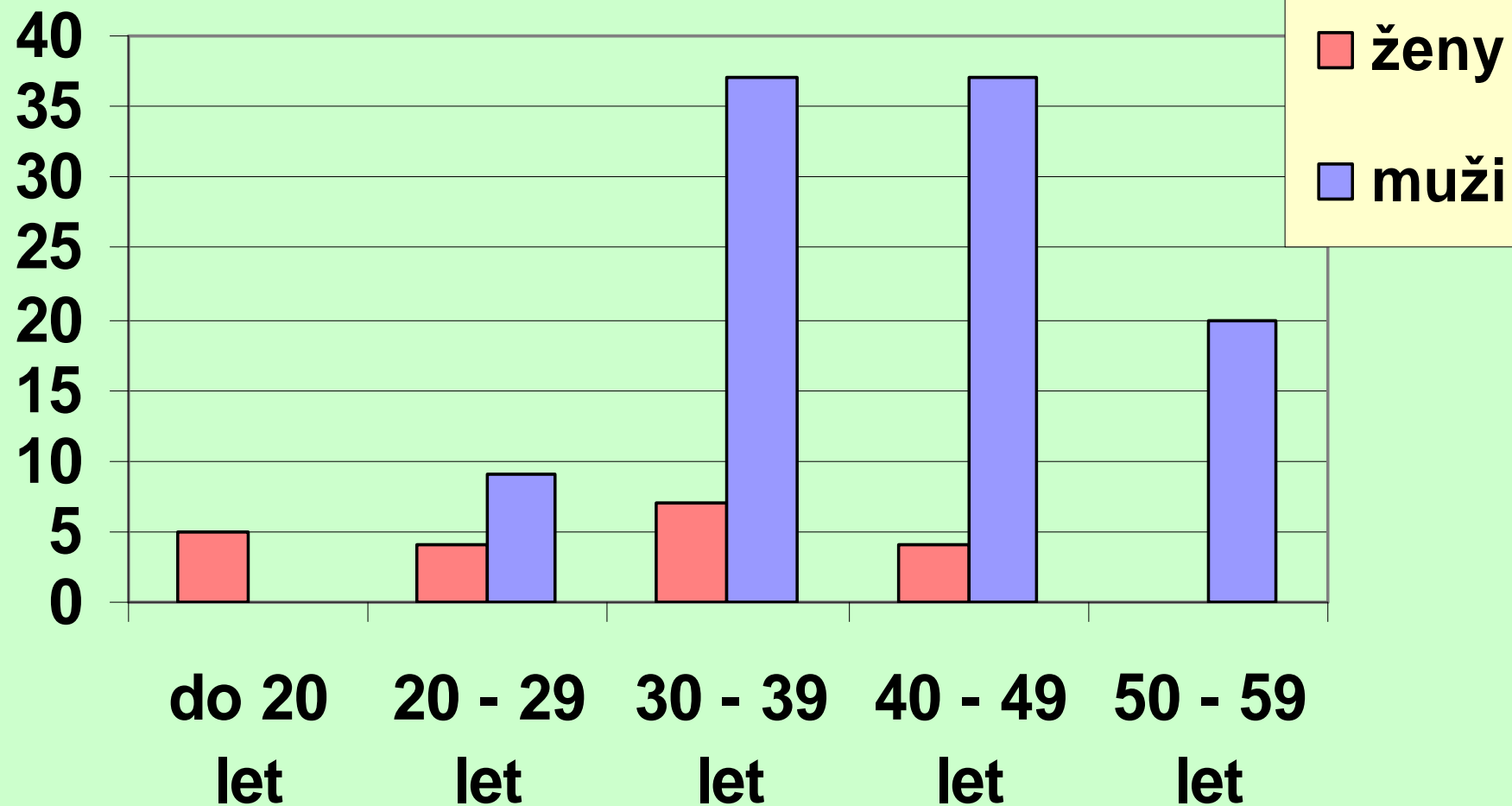


Věk v době uznání nemoci z povolání

**Muži: průměr 41,1 roku
(21 – 59 let)**

**Ženy: průměr 30,2 roku
(18 – 43 let)**

Věk v době uznání choroby z povolání

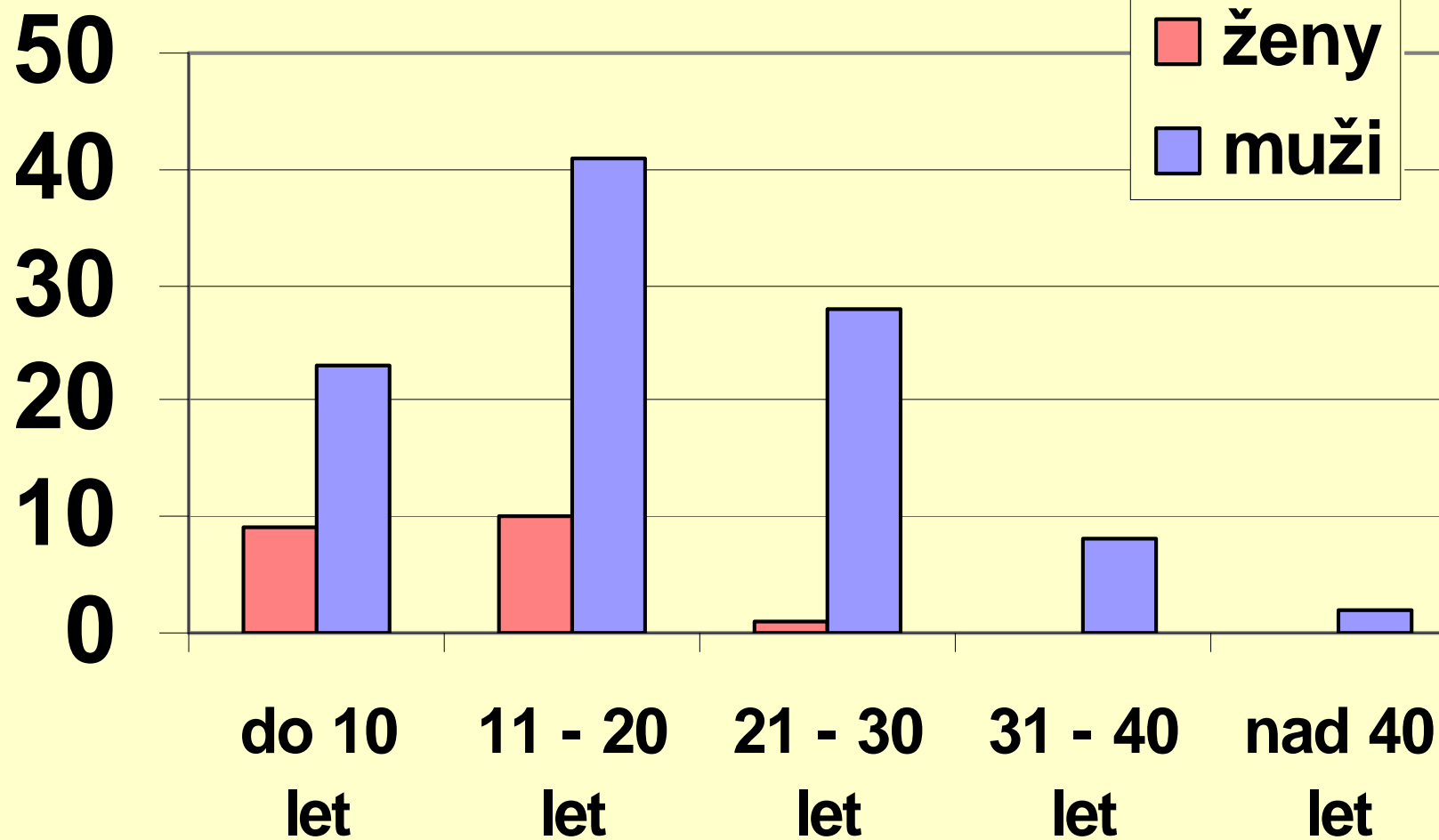


Expozice

**Muži: průměr 18,6 roku
(1 rok – 43 let)**

**Ženy: průměr 10,6 roku
(9 měsíců – 24 let)**

Expozice



Přidružené diagnózy (n=123)

Léze n. medianus	- 38 x
Traumatická vasoneuróza	- 12 x
Epikondylitida	- 9x
Entézopatie předloktí	- 4x
Artróza loketního kloubu	- 2x
Subakromiální burzitida	- 2x
Impingement syn. ramene	- 1x

Léze n. ulnaris v lokti- kuliči

- 2005 – uzavření závodu Sklo-Bohemia
- Pak jen soukromé firmy (není hut')
- Opatření:
- **prohlídky** (potíže, klinický nález, EMG)
- **na pracovišti** (pryžové opěrky, nepoužívat studenou vodu, přestávky, cvičení, výběr)
- ❖ **Současnost – soukromé malé firmy, vyřazení pracovníci s následky**
- ❖ **Problém „kuličů“ postupně mizí**