



Age Management

PRÁCESCHOPNOST ZAMĚSTNANCŮ

KONZULTAČNÍ DEN PRAHA 8. PROSINCE 2016

WORK ABILITY INDEX – VYUŽITÍ V PRAXI

Bohumil Pokorný

Ilona Štorová

Age Management z.s.



KRÁTCE O NÁS...

AGE MANAGEMENT Z.S.

POSLÁNÍ

- napomáhat rozvoji konceptu age managementu v ČR
- dát širokou publicitu konceptu age managementu, jako součást personálního řízení a společenské odpovědnosti firem

AKTIVITY

- osvěta a propagace age managementu (výměna a přenos zkušeností a dobré praxe ze zahraničí a v rámci ČR)
- projektová a lektorská činnost v oblasti vzdělávání dospělých
- odborné poradenství a konzultace
- publikační činnost
- mezinárodní spolupráce

www.agemanagement.cz

www.v4agemanagement.eu



PRŮMĚRNÉ HODNOTY NADĚJE DOŽITÍ POPULACE 65+

| | index | EU 27 | ČR | Nizozemí | Finsko |
|------|----------|-------|------|----------|--------|
| muži | LE | 17,5 | 15,5 | 17,7 | 17,5 |
| | HLY | 8,6 | 8,5 | 9,4 | 8,8 |
| | % HLY/LE | 49 | 55 % | 53 | 50 |
| ženy | LE | 21,1 | 19 | 21 | 21,5 |
| | HLY | 8,8 | 8,8 | 9,5 | 8,9 |
| | % HLY/LE | 42 | 46 % | 45 | 41 |



PRACOVNÍ SCHOPNOST

- **pracovní schopnost** je postavena na rovnováze mezi zdroji dané osoby a pracovními požadavky na ni kladenými

a



Lze ji formálně měřit a tedy i srovnávat



WORK ABILITY INDEX™

- Dotazník hodnotící pracovní schopnost daného pracovníka, který vede k **číselnému skóre**
- Byl přeložen do 29 jazyků, implementován v řadě zemí po celém světě, stal se metodologickým základem **komplexního posuzování pracovní schopnosti**
- Je používán k **prevenci a zachování** pracovního zdraví zaměstnanců, k re-integraci a ve výzkumu
- Může být použit pro **skupinová i individuální** hodnocení
- Je **indikátorem produktivity** současných a budoucích lidských zdrojů

Sebehodnocení zaměstnance

- impuls k osobní angažovanosti a zodpovědnosti
- „vtazení“ do péče o vlastní zdraví



INDEX PRACOVNÍ SCHOPNOSTI (WORK ABILITY INDEX®)

1. Současná pracovní schopnost
(ve srovnání s minulostí)

Za předpokladu, že vaše nejvyšší pracovní schopnost má hodnotu 10 bodů, jak hodnotíte vaši současnou pracovní schopnost? (0 označuje současnou úplnou neschopnost práce):

| | | | | | | | | | | |
|---|---|---|---|---|---|---|---|---|---|----|
| 0 | 1 | 2 | 3 | 4 | 5 | 6 | 7 | 8 | 9 | 10 |
|---|---|---|---|---|---|---|---|---|---|----|

2. Pracovní schopnost ve vztahu k pracovním nárokům

a) Požadavky vaší práce jsou převážně (tj. více než polovinu pracovní doby):

| | | |
|---------------------------------|-------|--------------------------|
| duševní | | <input type="checkbox"/> |
| fyzické | | <input type="checkbox"/> |
| duševní a fyzické stejnou měrou | | <input type="checkbox"/> |

b) Jak hodnotíte vaši současnou pracovní schopnost ve vztahu k fyzickým nárokům vaší práce?

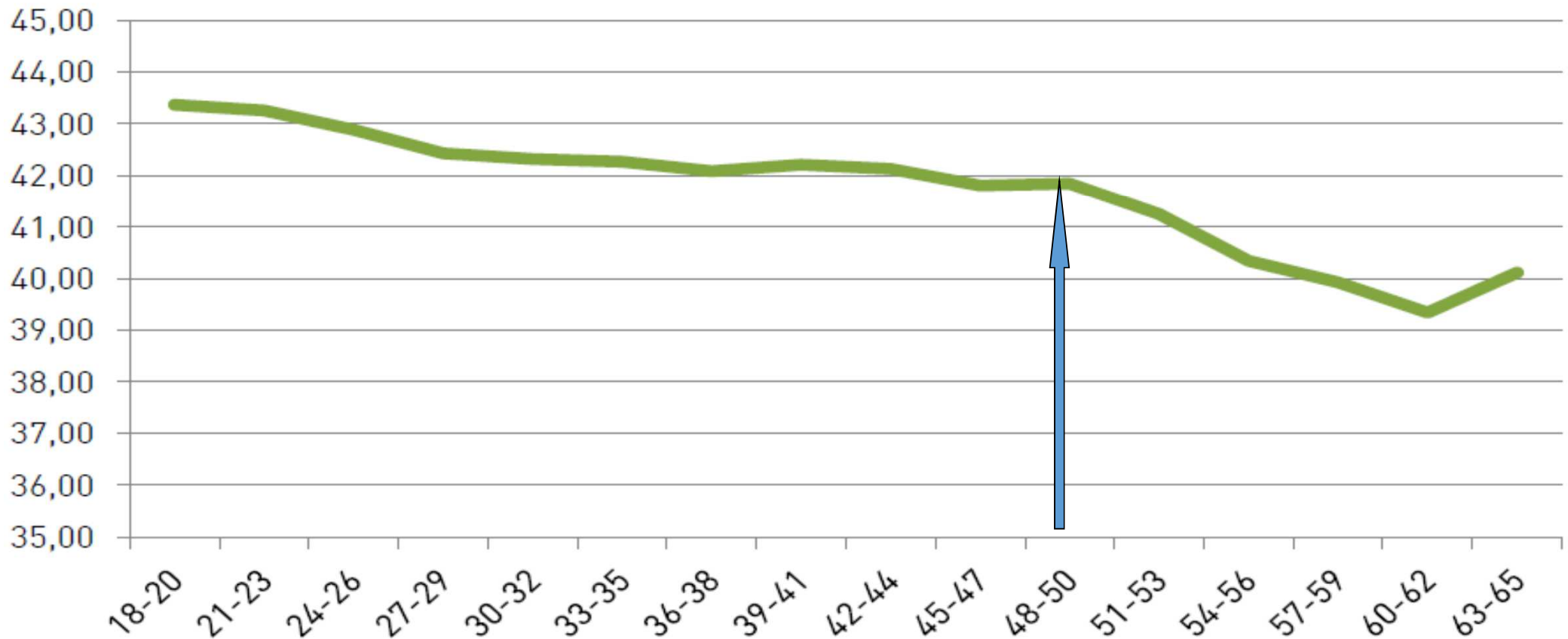
| | | |
|-------------------|-------|---|
| velmi dobrá | | 5 |
| spíše dobrá | | 4 |
| průměrná | | 3 |
| spíše podprůměrná | | 2 |
| velmi podprůměrná | | 1 |

c) Jak hodnotíte vaši současnou pracovní schopnost ve vztahu k duševním nárokům vaší práce?

| | | |
|-------------------|-------|---|
| velmi dobrá | | 5 |
| spíše dobrá | | 4 |
| průměrná | | 3 |
| spíše podprůměrná | | 2 |
| velmi podprůměrná | | 1 |



ZÁVISLOST PRACOVNÍ SCHOPNOSTI NA VĚKU RESPONDENTŮ



NL 2013 – 34.500 odpovědí



VĚK A ZMĚNY VITÁLNÍCH FUNKCÍ ČLOVĚKA

Nejčastějšími příznaky nástupu fáze stárnutí jsou kromě chronických nemocí i nespecifické snížené pracovní schopnosti, jako je celkové snížení pracovní kapacity, případně další obtíže.

Mezi nejvýznamnější faktory patří:

- a) snížení fyzické kapacity
- b) snížení muskuloskeletární kapacity (pokles některých funkcí až o 50% ve věku 50-60let)
- c) postupná ztráta spánkové regulace
- d) snížená termoregulace
- e) nárůst četnosti chronických onemocnění (hypertenze, diabetes, ICHS aj.)

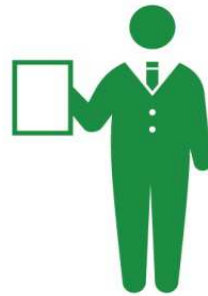


POSTUP MĚŘENÍ INDEXU PRACOVNÍ SCHOPNOSTI - WAI™

1. Proškolení



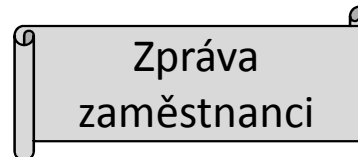
2. Vyplnění dotazníku



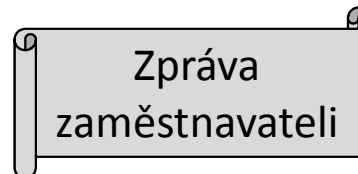
3. Kontrola zdravotních údajů lékařem



4. Vyhodnocení experty



Výsledná hodnota s doporučeními



Anonymní hodnoty všech zaměstnanců s doporučeními



WAI™ - HODNOCENÍ VÝSLEDKŮ

BODY WAI™ A DOPORUČENÁ CÍLOVÁ OPATŘENÍ

| | | |
|----------------|------------|-----------------------------|
| 7 – 27 | nízká | navrátit pracovní schopnost |
| 28 – 36 | průměrná | zvýšit pracovní schopnost |
| 37 – 43 | dobrá | podpořit pracovní schopnost |
| 44 – 49 | vynikající | udržet pracovní schopnost |



PILOTNÍ OVĚŘENÍ MĚŘENÍ PRACOVNÍ SCHOPNOSTI V ČR

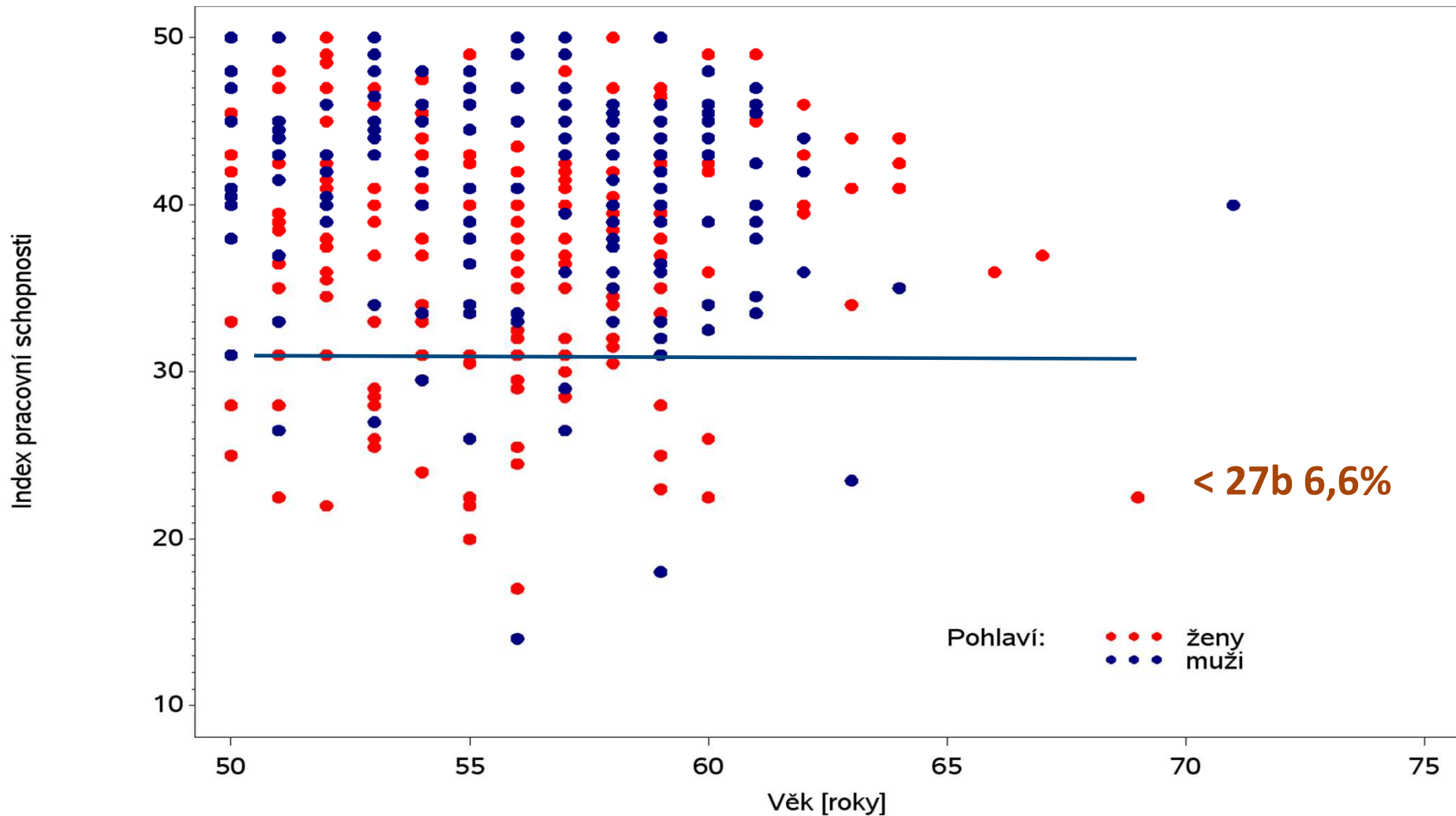
Praktické měření WAI u 360 osob:

- Komerční banka a.s.
- Skupina ČEZ a.s.
- Policejní prezidium ČR
- Witte Nejdek s.r.o.
- Klienti ÚP ČR, Krajské pobočky v Brně
- Nemocnice Boskovice, Letovice





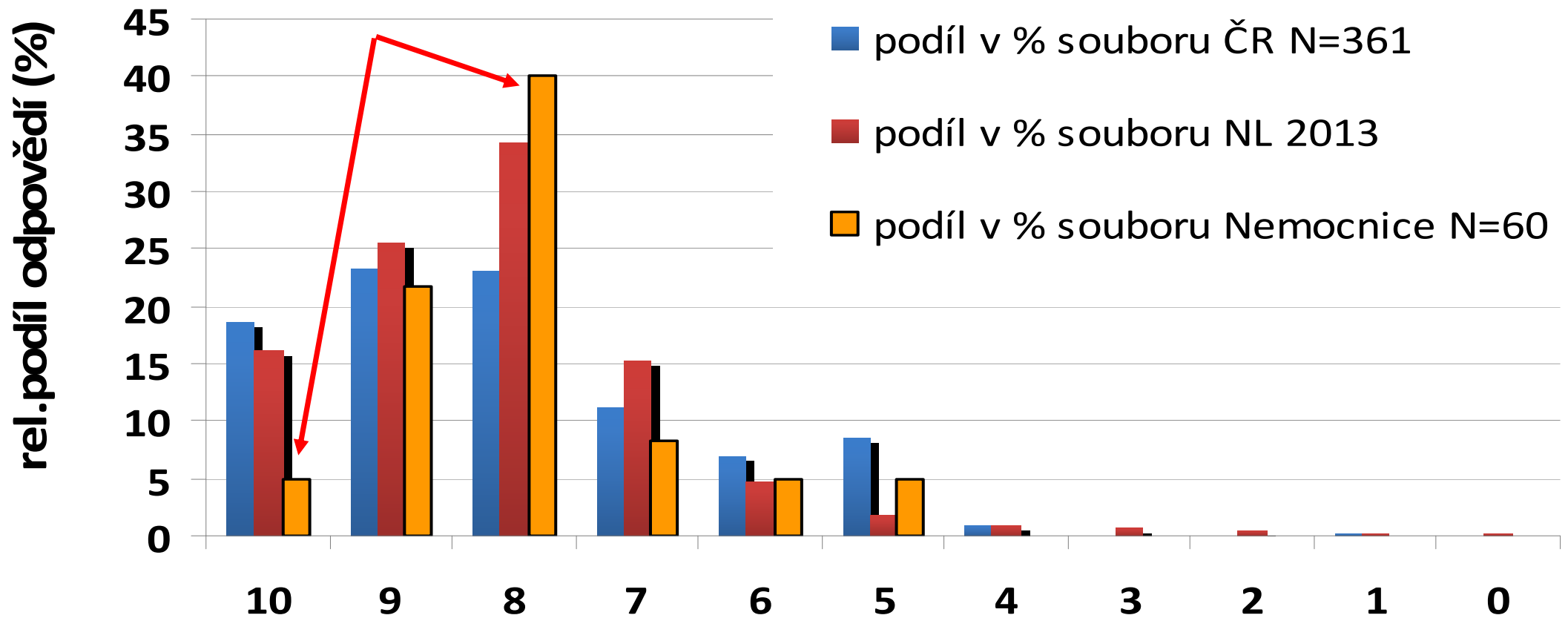
PRACOVNÍ SCHOPNOST A VĚK VÝSLEDKY MĚŘENÍ V ČR (360 OSOB)





VYUŽITÍ VÝSLEDKŮ MĚŘENÍ

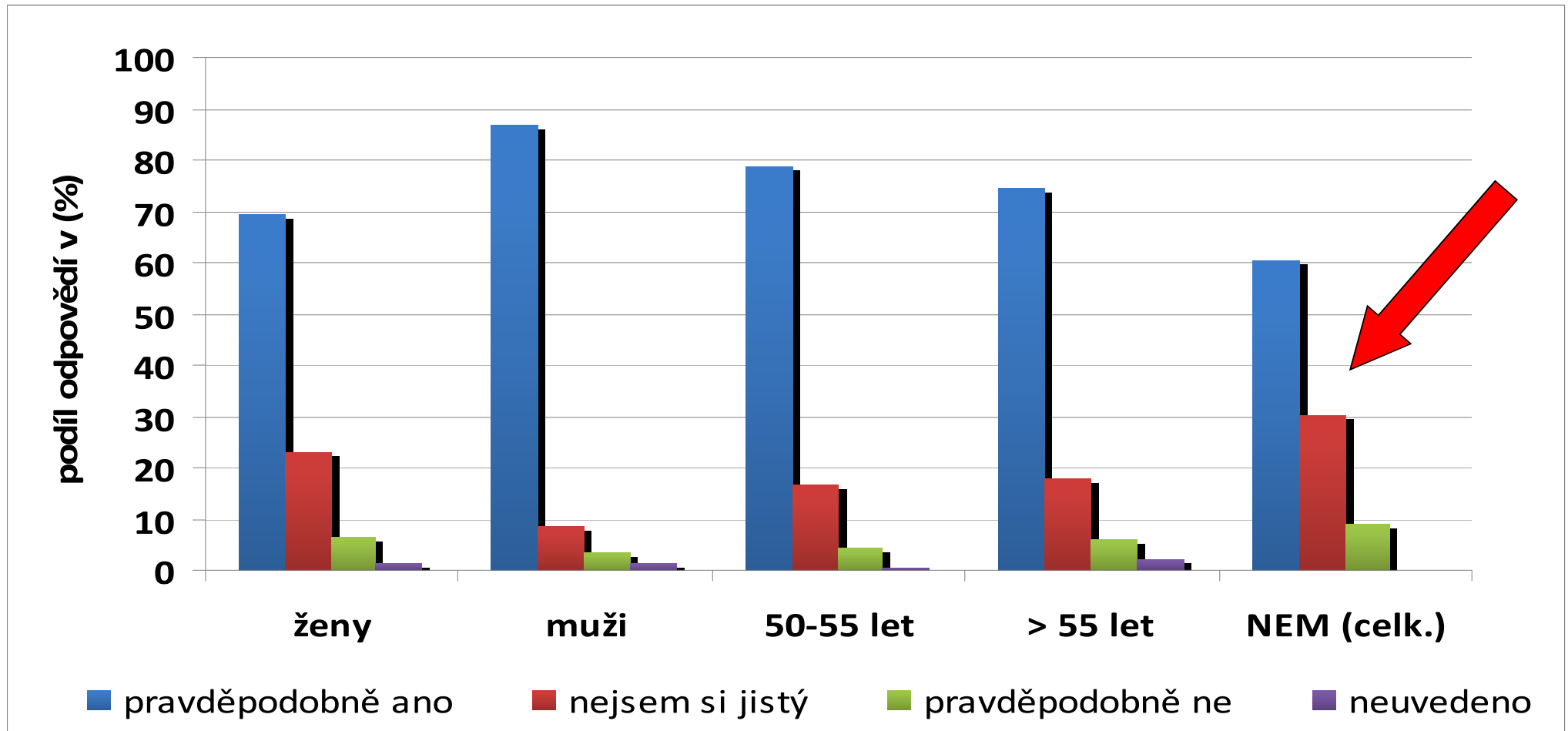
ODPOVĚDI NA OTÁZKU JAK HODNOTÍTE VAŠI SOUČASNOU PRACOVNÍ SCHOPNOST
VE SROVNÁNÍ S VAŠÍM NEJLEPŠÍM OBDOBÍM





VYUŽITÍ VÝSLEDKŮ MĚŘENÍ

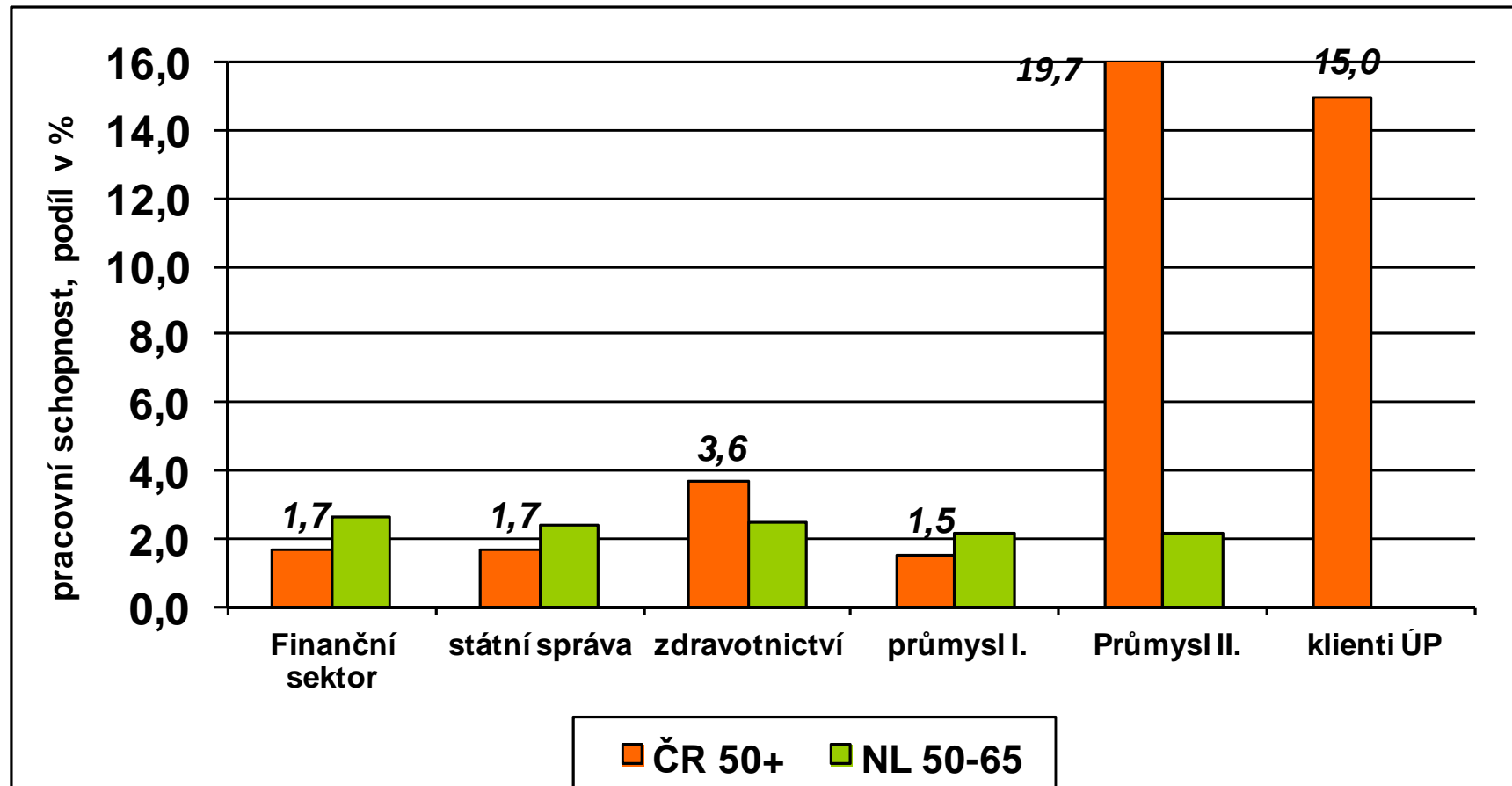
VLASTNÍ PROGNOZA PRACOVNÍ SCHOPNOSTI V PŘÍŠTÍCH DVOU LETECH





VYUŽITÍ VÝSLEDKŮ MĚŘENÍ

SROVNÁNÍ KATEGORIE NÍZKÉ PRACOVNÍ SCHOPNOSTI ZAMĚSTNANCŮ 50+





ZÁSADNÍ POZNATKY Z HODNOCENÍ PRACOVNÍ SCHOPNOSTI ČESKÉHO SOUBORU 50+ - I.

- Z realizovaných měření vyplynul **nesoulad mezi objektivním hodnocením počtu nemocí lékařem** a hodnocením subjektivním, prováděným zaměstnancem.
- **S vyšším stupněm vzdělání se snižuje rozdíl mezi individuálním a objektivním počtem identifikovaných onemocnění** a to bez ohledu na pohlaví
- **Měřená skupina českých zaměstnanců má srovnatelnou výši indexu WAI se stejně starou populační skupinou zaměstnanců v Nizozemsku zejména v oblasti zaměstnanců pracujících duševně.**
- Čeští zaměstnanci ve věku 50+ však mají **výrazně nižší pracovní schopnost v kategorii fyzicky pracujících** (37,8 bodu/soubor 197 respondentů) proti stejné zaměstnanecké skupině z databáze NL (41,3 bodu/2153 respondentů).
- Ze statistického porovnání obou souborů vyplývá, **že duševně pracující mají v obou souborech významně vyšší hodnotu indexu WAI než fyzicky pracující**



ZÁSADNÍ POZNATKY Z HODNOCENÍ PRACOVNÍ SCHOPNOSTI ČESKÉHO SOUBORU 50⁺ - II.

- Bylo prokázáno, že **se vzrůstajícím počtem diagnostikovaných onemocnění z fyzické zátěže, onemocnění z životního stylu a onemocnění významně závislých na věku, klesá index WAI**. Mezi WAI a počtem diagnóz spojených s duševním stavem byla prokázána pouze nízká negativní závislost.
- **Třetina respondentů pociťuje kvůli svému onemocnění větší či menší překážky ve výkonu práce**. Asi 20% je však i přes tato onemocnění s určitými potížemi schopna dál vykonávat svou práci.
- **Přibližně 25 % měřených českých zaměstnanců 50⁺ ale má nejasné představy o pracovní schopnosti do nejbližší budoucnosti** a je si jista nebo předpokládá, že již nebude schopna současnou práci vykonávat.
- V rámci měření bylo identifikováno pořadí **nejdůležitějších důvodů významně snižujících pracovní schopnost u měřených zaměstnanců**:
 - pokles motivace k práci
 - zdravotní problémy
 - problémy ve vztahu k pracovnímu prostředí



PŘÍKLADY VYUŽITÍ VÝSLEDKŮ MĚŘENÍ WAI™

PRACOVNÍ SCHOPNOST A PŘEDČASNÝ ODCHOD DO PENZE

| Kategorie PS změřená metodou WAI™ | Zaměstnanci 50let | Penzionovaní z důvodu pracovní neschopnosti v následných 10-12 letech | |
|-----------------------------------|-------------------|---|-----------|
| | MUŽI | | |
| | počet | počet | podíl v % |
| Nízká | 287 | 187 | 65.2 |
| Průměrná | 710 | 287 | 40.4 |
| Dobrá | 728 | 203 | 27.9 |
| Vynikající | 359 | 64 | 17.8 |
| | ŽENY | | |
| Nízká | 359 | 215 | 59.9 |
| Průměrná | 934 | 311 | 33.3 |
| Dobrá | 1098 | 204 | 18.6 |
| Vynikající | 470 | 60 | 12.8 |

Zdroj: Ilmarinen 2011



VYUŽITÍ VÝSLEDKŮ MĚŘENÍ

WAI™ SKÓRE ZAMĚSTNANCE A MÍRA SNÍŽENÍ PRODUKTIVITY

| Pracovní schopnost | Ztráta produktivity (v %) |
|--------------------|---------------------------|
| Vynikající | Referenční hodnota (100%) |
| Dobrá | - 4,9 |
| Průměrná | - 12,0 |
| Špatná | - 26,6 |

Zdroj: PhD Thesis Vandenberg (2009)



CO MŮŽE ZNAMENAT ZAVEDENÍ METODY WAI™ PRO PODNIK

PŘÍNOSY

- WAI™ jako nástroj pro včasný screening ohrožených zaměstnanců, kteří by měli projít další diagnostikou (ergo, psycho,...)
- WAI™ jako základní standardizovaný nástroj PL pro rozlišení prognosticky závažných faktorů v podniku

NÁKLADY

- Investice času ze strany zaměstnance
- Investice času při edukaci zaměstnance a zdravotníků
- Investice času ze strany zdravotníka k vyplnění dotazníku



TOWARDS SUCCESSFUL SENIORITY™

METODU VYVINUL A V PRAXI OVĚŘIL FIOH JAKO :

- Reakci na stárnutí populace ve Finsku
- Zvyšování počtu dnů pracovní neschopnosti mezi zaměstnanci
- Zvyšující se počet osob s invalidními důchody – přes 40 % s duševními poruchami
- Mezi nejčastější příčiny invalidních důchodů patřila ve Finsku **deprese**



**CÍLEM JE PODPORA DUŠEVNÍHO ZDRAVÍ NA PRACOVIŠTI
A ÚSPĚŠNÉ ŘÍZENÍ KARIÉRY V NEUSTÁLE SE MĚNÍCÍM PROSTŘEDÍ**



ZÁVĚRY PILOTNÍ STUDIE FIOH

- **Metoda vykazuje pokles výskytu symptomů deprese a snižuje počet osob, které přemýšlí o předčasném odchodu do důchodu.**
- **Zvyšuje duševní kapacitu a pracovní motivaci během následujících 7 měsíců po absolvování programu.**
- **Největší vliv měla na pracovníky s vysokým pracovním vytížením a nejmladší věkové skupiny.**





MEZINÁRODNÍ KONFERENCE

„POPULATION AGING: CHALLENGES AND OPPORTUNITIES“

Praha 3. a 4. února 2017

Keynote speakers:

- Dr. Alexandre Sidorenko
- Prof. Jan Holčík
- Prof. Juhani Ilmarinen

<http://www.keynote.cz/population-aging-challenges-and-opportunities/event/37>



VAŠE OTÁZKY....

DĚKUJI VÁM ZA POZORNOST



KONTAKTNÍ INFORMACE

RNDr. Bohumil Pokorný, CSc.

Age Management z.s.

Brno, Orlí 27, 602 00

E-mail: pokorny@agemanagement.cz

tel: 723 299 023

www.agemanagement.cz