

Zpráva NRL pro chřipku a NRL pro nechřipkové respirační viry 13.2.2012

Souhrn:

v ČR nemocnost bez významnější dynamiky, nicméně postupně narůstají záchyty subtypu A/H3N2 i typu B. Situace v Evropě je velmi rozmanitá, od sporadického výskytu až po plošnou epidemii (Itálie, Španělsko a Belgie, přičemž Itálie a Španělsko je patrně na epidemickém vrcholu, v Belgii byl teprve překročen epidemický práh a evidují zejména strmý nárůst nemocnosti u předškolních dětí). U našich bezprostředních sousedů je nemocnost stále poměrně nízká a stejně jako u nás se spíše zvyšují počty laboratorních průkazů při nízké celkové nemocnosti.

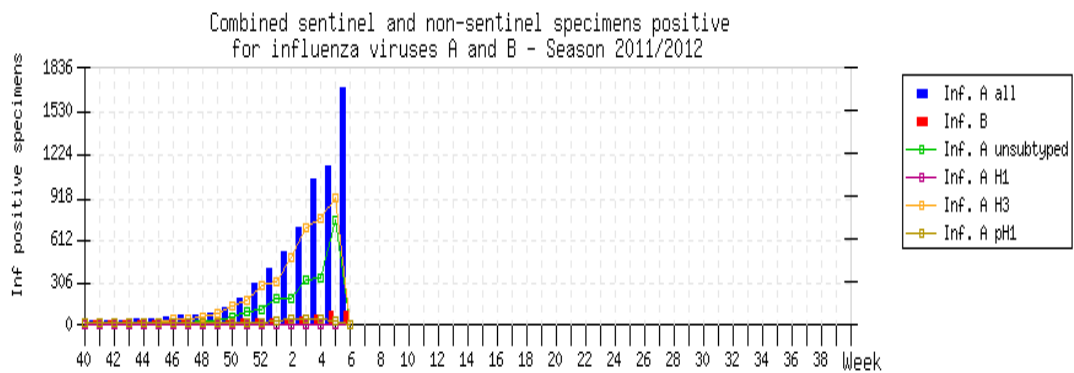
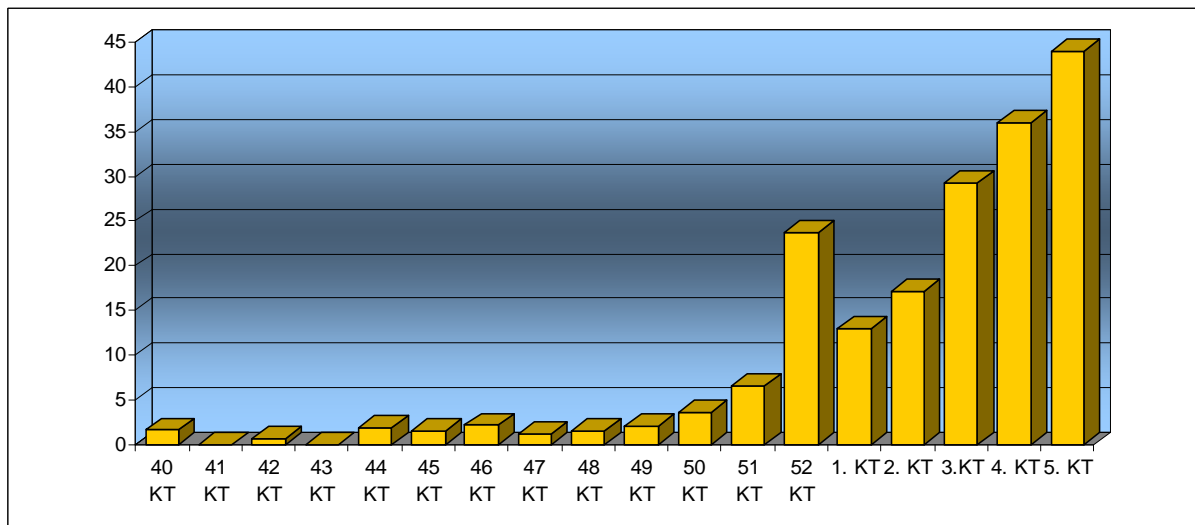
Nemocnost v ČR je téměř bez dynamiky, vzestup počtu ARI je o pouhé procento, u ILI není nárůst vůbec žádný. Ve virologické surveillanci je však vidět růst pozitivních záchyťů a především od 5. KT již máme průkazy subtypy A/H3N2, který je letošním dominantním epidemickým kmenem v řadě evropských států. Během uplynulých 2 týdnů jsme subtyp A/H3N2 určili celkem u pěti pacientů, přičemž ve 4 případech se jednalo o odběry z nemocnic, pouze jeden záchyť byl ambulantní/sentinelový. Klinický obraz je typicky chřipkový. U hospitalizovaného pacienta s základním maligním onemocněním byl dále diagnostikován i virus A/H1N1_{pdm}. U 3 pacientů ze sentinelových odběrů byl zjištěn virus chřipky typu B, symptomatologie opět jednoznačná. U dvou pacientů v intenzivní péči byl PCR diagnostikován lidský coronavirus, v jednom případě se jednalo o smíšený infek s adenovirem.

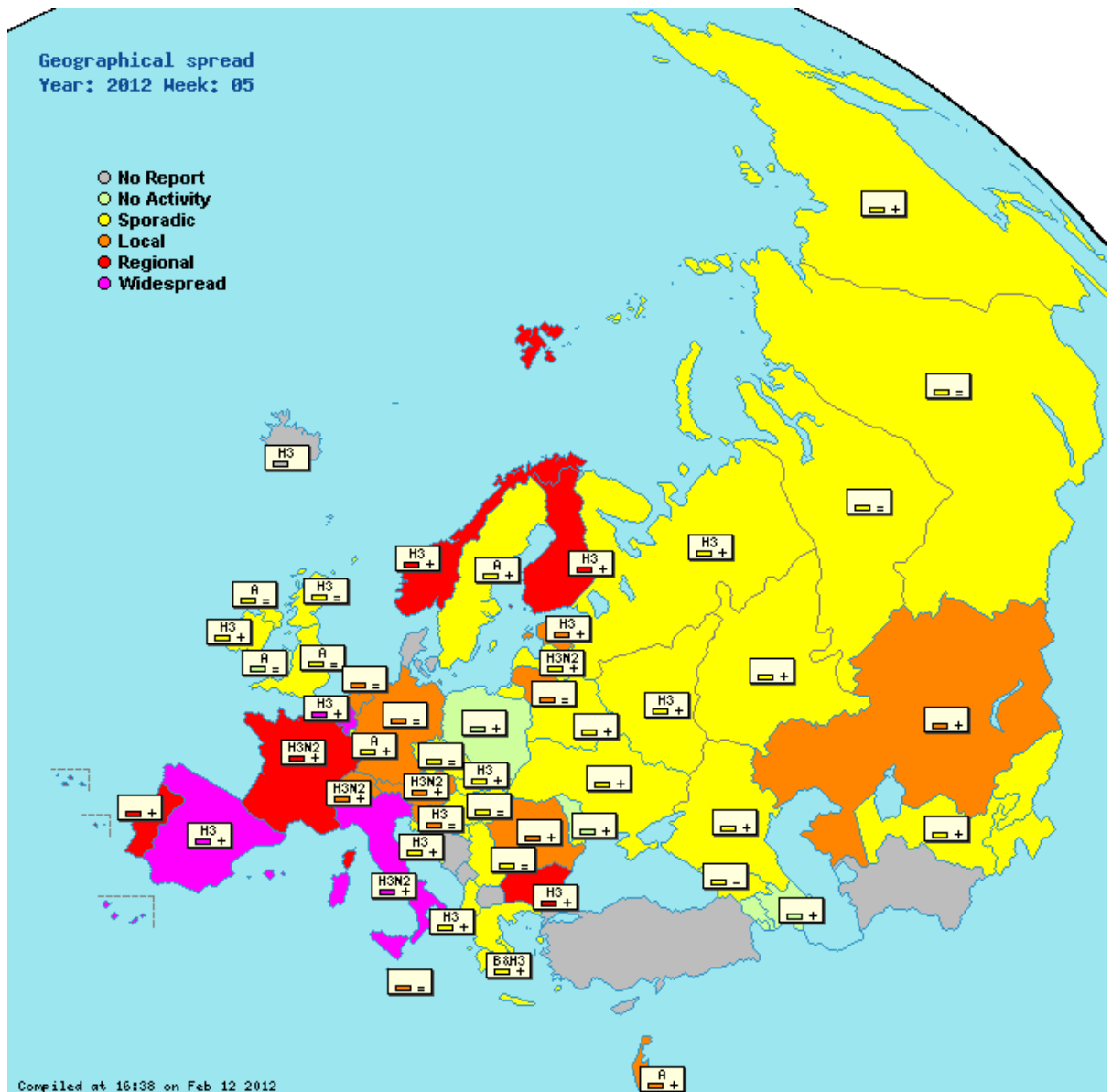
Situace v Evropě:

Vzestupný trend má nemocnost celkem v 18 zemích, ale s velkými individuálními rozdíly, stejně jako v záchytnosti chřipkových virů jako takových. Z celkem nahlášených 1444 sentinelových výtěrů bylo 42 % pozitivních s tím, že záchytnost jednotlivých sítí kolísala od 3 % (Skotsko) do 85% (Řecko a Itálie – nicméně Řecko, na rozdíl od Itálie, kde je plošná epidemie, hlásí sporadickou aktivitu). Typ A je v naprosté převaze oproti typu B (95,7 % verus 4,3%). 97,7 % A záchyťů bylo zařazeno do subtypy A/H3N2. U žádného testovaného kmene nebyla zjištěna rezistence na oseltamivir.

Nárůst pozitivních průkazů chřipky je evidentní jak z TESSy, tak z evropské databáze WHO Euroflu

Záchytnost virů chřipky A a B (v procentech) v sentinelových vzorcích nahlášených do TESSy od 40. KT 2011 (zdroj dat: týdenní hlášení WISO)





MUDr Martina Havlíčková
NRL pro chřipku