

Situace v ČR:

Situace je stabilní, nemocnost je na neepidemické úrovni. Projevuje se typický pokles počtu nemocných daný vánočními a novoročními svátky.

Situace v Evropě:

Je celkově stále na neepidemické úrovni, většina států hlásí doposud sporadický výskyt. Plošnou epidemii dosud eviduje Nizozemí a nově Anglie, lokální výskyt pak Slovinsko, Itálie a Izrael.

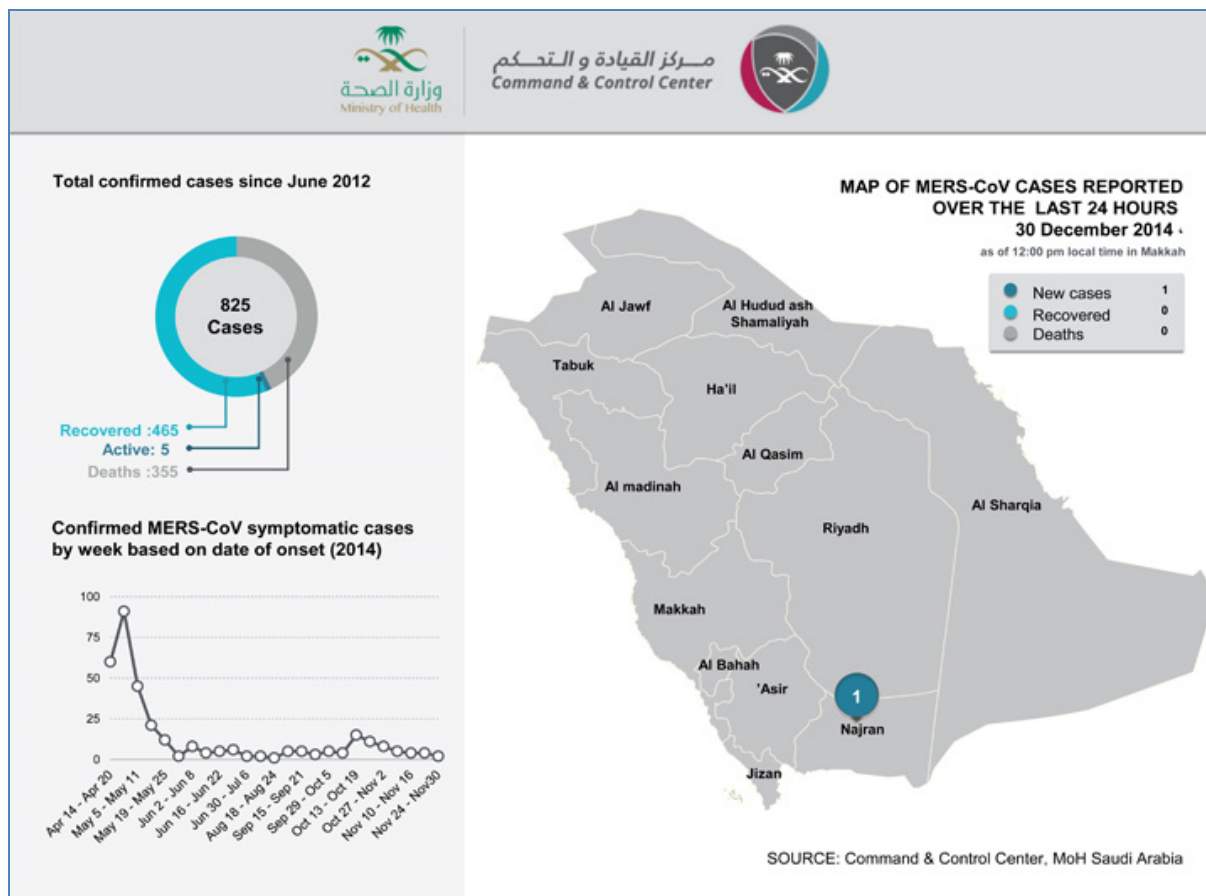
Dominujícím kmenem je subtyp A/H3N2, ko-cirkuluje i A/H1N1 a obě linie B. U subtypu H3N2 je evidován drift a u některých izolátů je vidět mírný odklon od vakcinálního kmene. Z celkem 101 H3 izolátů hlášených do TESSy bylo 35 hodnoceno jako A/Texas 50/2012-like, dalších 66 (tedy více jak 50%) se již od vakcinálního kmene odchyľuje. Podobná situace je v USA. Tyto výsledky však neznamenají v žádném případě selhávání vakcinace jako takové, nelze však vyloučit ojedinělý výskyt chřipky A/H3N2 i u vakcinovaných osob.

Počet pacientů s chřipkovou infekcí stoupl v sentinelu na 13%.

V ČR:

převažují izoláty subtypu A/H3N2, ačkoliv výskyt chřipky je u nás zatím sporadický. Většina izolátů bude nyní sekvenována. Ačkoliv se nám podařilo kmény izolovat na TK, titry jsou poměrně nízké a analýzu zatím nelze doplnit o test inhibice hemaglutinace. Podobná situace v izolaci virů je pozorována ve většině evropských laboratořích.

Byl zaslán jeden izolát chřipky A do NRL k identifikaci z FN v Plzni.

Aktuality k výskytu MERS CoV

Zdroj: <http://www.moh.gov.sa/en/CCC/PressReleases/Pages/Statistics-2014-12-30-001.aspx>

MUDr Martina Havlíčková