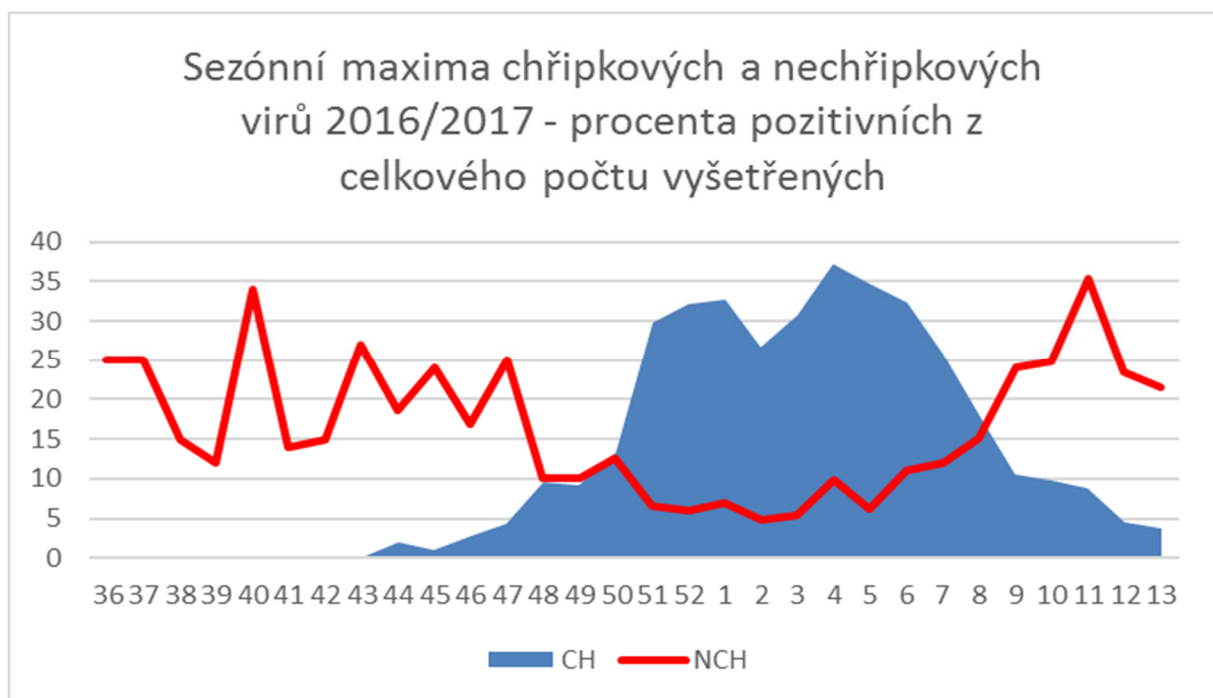


**Situace v ČR a v Evropě:**

v současné době je Evropa definitivně mimo epidemický výskyt chřipky, případy jsou v podstatě již jen sporadické. Z 16 235 případů chřipky A vyšetřených doposud **v evropském sentinelu** bylo 13 567 subtyp A/H3N2, 186 A/H1N1 a 2482 nebylo subtypově zařazeno. Z 1063 případů chřipky typu B bylo 340 (44%) z linie Yamagata a 431 (56%) z linie Victoria. Poměr je tedy značně vyrovnaný. U **nesentinelových (hospitalizovaných)** pacientů je jednoznačná převaha A/H3 podobná jako u ambulantních pacientů, u chřipky typu B však výrazně převažovala vakcinální Yamagata. V ČR je výskyt chřipky již zcela sporadický, opět dochází k nárůstu incidence nechřipkových respiračních virů, jak vyplývá z grafu, který byl sestaven z údajů NRL i z hlášení ze spolupracujících laboratoří:



CH: chřipkové viry

NCH: nechřipkové viry

Ve skupině nechřipkových virů mají v letošní sezóně největší podíl rhinoviry společně s RSV. Nemocnost ARI i ILI je na sezónní úrovni.

MUDr Martina Havlíčková

NRL pro chřipku