

INFORMACE Z NRL A ODBORNÝCH PRACOVIŠŤ CEM

INFORMATION FROM THE NRL AND RESEARCH GROUPS OF THE CEM

Zpráva NRL pro chřipku a NRL pro nechřipkové respirační viry

7. 1. 2013

Update of the NRL for influenza and the non-influenza respiratory viruses

Martina Havlíčková

Souhrn • Summary

V Evropě dochází k rozvoji chřipkové epidemie v dalších zemích. Během 52. KT hlásí plošnou epidemii 5 států – Francie, Dánsko, Anglie, Norsko a Belgie. Epidemie v Holandsku má podle posledního hlášení nyní spíše regionální charakter. Procento pozitivitu sentinelových vzorků v 52. KT (TESSy) velmi mírně pokleslo (25 % oproti 27 %), nicméně to je nepochybně dáno vánočním a novoročním volnem. Etiologii epidemie v rámci Evropy je možné hodnotit jako smíšenou – prevaluje H1N1, H3N2 i B. V ČR evidován velký nárůst pozitivních průkazů chřipky, především A/H1N1.

Zprávy CEM (SZÚ, Praha) 2012; 21(12): 424–426.

ECDC/TESSy

Za 52. KT bylo do TESSy nahlášeno 375 sentinelových výtěrů a 95 (25,3 %) z nich vykazovalo pozitivitu na chřipku. V nesentinelových odběrech byla chřipka určena v 911 případech a úhrnně za sentinel i nesentinel celkem 1006krát. Výskyt typu A převažuje nad typem B, incidence subtypů je momentálně spíše vyrovnaná.

Česká republika

V ČR je evidován nárůst typických chřipkových onemocnění – ILI – u celé populace. Situace ARI se vzhledem k novoročním svátkům hodnotí obtížně, nicméně u dospělé pracující populace ve věku 25–59 let již nyní přesáhla hodnota nemocnosti ARI počty nemocných v předvánočním období. Regionálně je nejvyšší nemocnost v Jihočeském, Plzeňském, Karlovarském a Královéhradeckém kraji. Ve virologické surveillanci je hlášen enormní nárůst pozitivních průkazů chřipky, v ČR převažuje H1N1.

Klinický materiál od komplikovaných pacientů lze zaslat k vyšetření buď přímo do NRL pro chřipku (vyšetření lze dohodnout kdykoliv na tel. čísle **724 362 602**), anebo jej lze samozřejmě vyšetřit ve spádové virologické laboratoři. **V případě pozitivitu výsledku u komplikovaného průběhu infekce zajistí daná laboratoř neprodlené zaslání zbylého materiálu včetně izolátu nukleové kyseliny do NRL pro chřipku.** Materiál musí být proto vhodně uchovávan. Přípravek Tamiflu (exp. 02/18) mohou lékárny objednat přes distributory (Pharmos, Phoenix atd.) Současně upozorňujeme na stále ještě trávající možnost očkování proti chřipce a to zejména u pacientů s závažným základním onemocněním.

AKTUALIZACE 14. 1. 2013

Situace v Evropě

V Evropě roste počet států, které hlásí plošnou epidemii (Francie, Švédsko, Norsko, Belgie, Dánsko, Nizozemí,

Lucembursko, Velká Británie). Španělsko a Portugalsko překvapivě oznámily pouze sporadické výskyty, nízký výskyt chřipky je pak hlášen především z východní Evropy. Dominujícím kmenem v Evropě je většinou A/H1N1_{pdm}, nicméně A/H3N2 převažuje v Dánsku, chřipka typu B v Belgii, často je výskyt smíšený. Celkově je Evropa ve znamení postupující epidemie. Vzestupný trend hlásí již 16 zemí (v 52. KT to bylo pouze 9 národních sítí). Prudký nárůst chřipkových infekcí v během 1. KT 2013 byl způsoben především nárůstem nemocnosti v západní a částečně ve střední Evropě. Jak je vidět z grafu 1, laboratorní průkazy chřipky pronikavě stoupají.

Jak je vidět z tabulky 1, je letošní epidemie etiologicky smíšená.

Tabulka 1: SOUHRNNÉ POČTY PŘÍPADŮ PROKÁZANÉ CHŘIPKY A a B do TESSy (údaje ze všech hlásících států)
zdroj: www.ecdc.europa.eu

	1. KT/2013 sentinel	1. KT/2013 nesentinel	sezóna sentinel	sezóna nesentinel
A	146	1768	641	4392
H1	77	612	265	1266
H3	41	102	280	694
nesubtypováno	28	1054	96	2432
B	174	599	810	1917
Victoria	3	4	14	15
Yamagata	12	24	72	249
linie neurčena	159	571	724	1653
TOTAL flu	320	2367	1451	6309

Situace v ČR

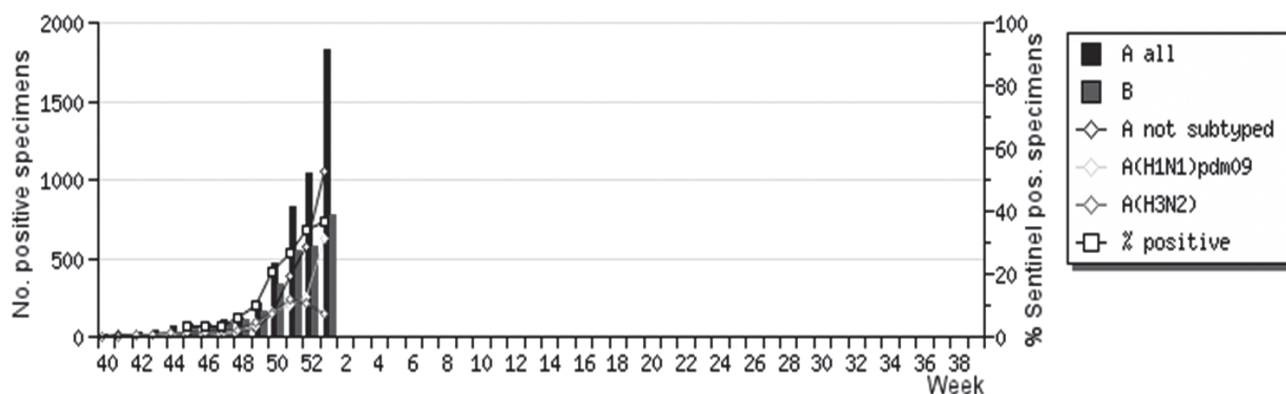
Ve 2. KT velmi výrazně vzrostly především ILI a jasně indikují nastupující epidemii. Od poloviny prosince 2012

do 15. 1. 2013 je evidováno již 99 těžkých průběhů chřipek a 16 úmrtí, kde byl virus chřipky jednoznačně prokázán. U fatálních případů se jednalo většinou o pacienty s různými doprovodnými chronicitami a relativně často též s výraznou nadváhou a kuřáctvím v anamnéze. Ministerstvo zdravotnictví uvolnilo ze strategických rezerv pro léčbu závažných případů antivirotikum Relenza Rotadisk v objemu 1440 dávek. Lék je deponován na pracovišti Toxikologického informačního střediska v Praze. Tento preparát je hrazen z rozpočtu státu (poskytovatelé jej tedy nehradí).

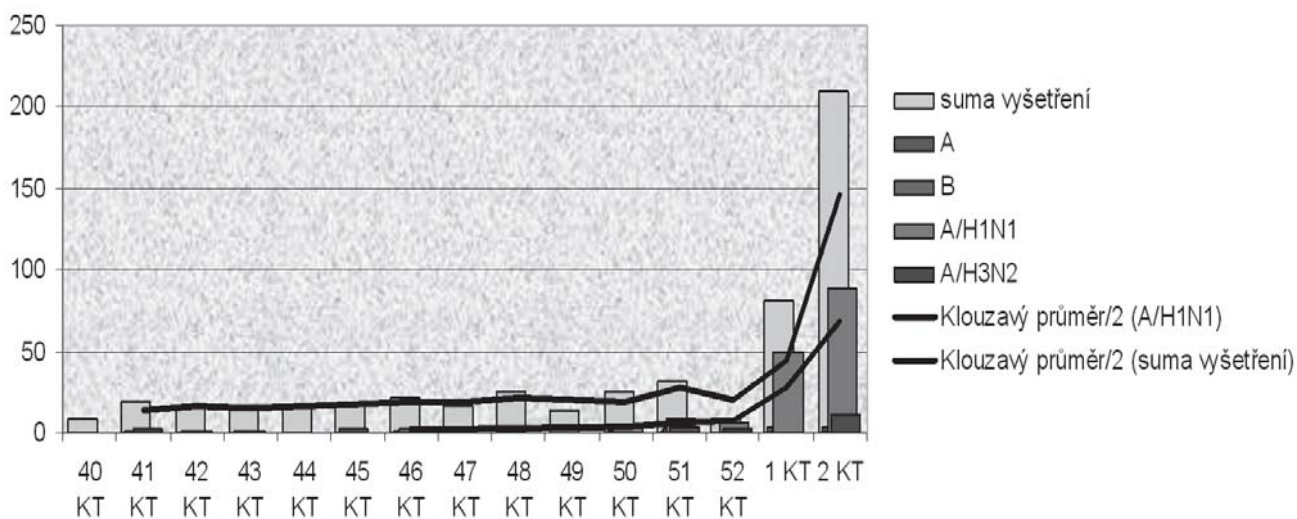
Počet komplikovaných případů i úmrtí je výrazně vyšší než za porovnatelné období loňského roku, avšak až po uplynutí epidemie a zhodnocení sekvenčních analýz izolovaných kmenů budeme schopni tuto situaci objektivně interpretovat. Zatím nejsou z Evropy hlášeny komplikace ve zvýšené míře stejně jako není zvýšen počet úmrtí jako takových.

V grafu 2 jsou prezentovány počty vyšetření a pozitivní průkazy chřipky v NRL/Ch v sezóně 2012/2013.

Graf 1: SENTINELOVÉ A NESENTINELOVÉ ZÁCHYTY POZITIVNÍ NA CHŘIPKU nahlášené do databáze Euroflu (zdroj: www.euroflu.org)



Graf 2: POZITIVNÍ PRŮKAZY CHŘIPKY V NRL PRO CHŘIPKU V SEZÓNĚ 2012/2013



Sporadické výskyty chřipky jsou v NRL evidovány od 41. KT, vyšší výskyt pozitivních laboratorních průkazů je zřetelný již od 50. KT. Od 1. KT je zřejmý strmý nárůst pozitivit stejně jako celkového objemu indikovaných vyšetření. Minimálně polovina vyšetřených materiálů je chřipka pozitivní.

*MUDr. Martina Havlíčková, CSc.
NRL pro chřipku, SZÚ–CEM*