

SEZNAM NEMOCÍ Z POVOLÁNÍ V EVROPSKÝCH ZEMÍCH ONEMOCNĚNÍ POHYBOVÉHO SYSTÉMU

Daniela Pelclová

Klinika nemocí z povolání 1. LF UK a VFN

Na Bojišti 1, 120 00 Praha 2

daniela.pelclova@LF1.cuni.cz

33. Benův den 16. 6. 2009

Zákon č. 266/2006 Sb., o úrazovém pojištění zaměstnanců

- přílohou je Seznam nemocí z povolání
- Návrh změn Společností PL v prosinci 2005
- Negace předsedou Společnosti NzP
- Kompromisní návrh pro zákon o úraz. pojištění zaměstnanců č. 266/1995 Sb.
- nemá některé nemoci, obsažené v evropském seznamu NzP
- nemá ani volnou položku

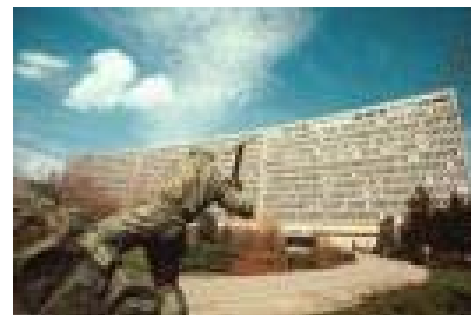
Postup:

- Byla provedena analýza:
 1. světového seznamu nemocí z povolání WHO/ILO
 2. výsledků dotazníkové akce WHO/ILO 80 členských států před konferencí o aktualizaci světového seznamu nemocí z povolání v Ženevě v roce 2005
 3. výsledků tohoto jednání, jehož jsem se zúčastnila, publikované závěry
 4. seznamů nemocí z povolání vybraných evropských zemí (ANGL, FRANC, NĚM, RUS, POL).
 5. Evropského seznamu nemocí z povolání.

METODIKA

- Byly porovnány **diagnózy** nemocí na seznamech jednotlivých zemí,
- **kritéria** pro jejich uznání, pokud byla dostupná.
- Byl zaslán dotaz **přednostům středisek nemocí z povolání**, jakou nemoc by do seznamu považovali za vhodné doplnit a proč.

BYLY POSOUZENY ZÁVĚRY Z JEDNÁNÍ O AKTUALIZACI SVĚTOVÉHO SEZNAMU WHO/ILO



**„MEETING OF EXPERTS ON UPDATING THE LIST OF
OCCUPATIONAL DISEASES“ ŽENEVA 13.-20. 12. 2005**

Seznam WHO navržený k aktualizaci v prosinci r. 2005

- NAVRŽENÉ NOVINKY
- Volná položka v každé kapitole (CHEM., FYZIKÁLNÍ, KARCINOGENY)
- Kapitola: MENTÁLNÍ PORUCHY A PORUCHY CHOVÁNÍ –
- v dotazníku podpořilo 73 % států
- Posttraumatická porucha
- Psychosomat. psychiatr. syndrom způsobený mobbingem

Evropská unie

Evropská komise doporučila členským státům EU
(Commission Recommendation 90/326/EEC of 22 May
1990 concerning the adoption of a **European schedule of
occupational diseases**)

- jednak

1. implementovat co nejdříve do národní legislativy
onemocnění jmenovaná v Annex I

Annex I

- *European schedule of occupational diseases (Evropský Seznam nemocí z povolání)*

Z Annex I u nás chybí

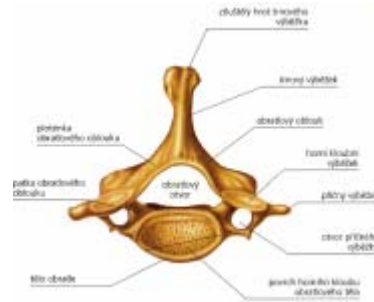
- *3 Diseases caused by the inhalation of substances and agents not included under other headings*
- **3.07 Chronic obstructive bronchitis or emphysema in miners working in underground coal mines**
(Chronická obstruktivní bronchitida nebo emfyzém u horníků černouhelných hlubinných dolů)

Dále Evropská komise doporučila:

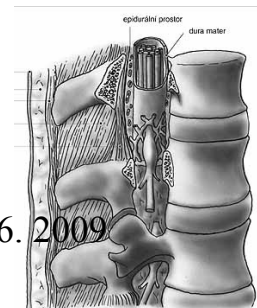
- 2. zavést do národních legislativ další onemocnění způsobená prací, zejména onemocnění uvedená v
- **Annex II**
- *Additional list of diseases suspected of being occupational in origin which should be subject to notification and which may be considered at a later stage for inclusion in Annex I to the European schedule*
- **(Další seznam nemocí, podezříváných z profesionální etiologie, které by měly být registrovány a později případně zařazeny do Evropského Seznamu nemocí z povolání)**

2. 5. Nemoci z fyzikálních vlivů

2.501 Avulsion due to overstraining of the spinous processes Odlomení páteřního výběžku proc. spinosus z přetížení



- 2.502 *Disc-related diseases of the lumbar vertebral column caused by the repeated vertical effects of whole-body vibration*
- **Onemocnění bederní páteře z opakovaných vertikálních celotělových vibrací**



Benův den 16. 6. 2009

NĚKTERÉ EVROPSKÉ SEZNAMY NEMOCÍ Z POVOLÁNÍ

Benův den 16. 6. 2009

RAKOUSKO: List 63835

- Seznam nemocí z povolání má 52 položek
- **Navíc „volná položka“**
- § 177 Abs. 2 ASVG besagt:
- *Eine Krankheit, die ihrer Art nach **nicht in der Liste enthalten** ist, gilt als Berufskrankheit, wenn die Unfallversicherung im konkreten Fall auf Grund gesicherter wissenschaftlicher Erkenntnisse feststellt, dass diese Krankheit **ausschließlich oder überwiegend durch die Verwendung schädigender Stoffe** oder Strahlen bei einer vom Versicherten ausgeübten Beschäftigung entstanden ist.*
- *Diese Feststellung bedarf zu ihrer Wirksamkeit der Zustimmung der Bundesministerin für soziale Sicherheit und Generationen.*

IRSKO

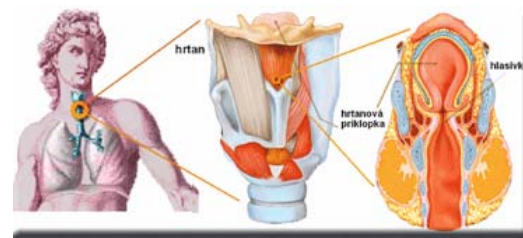
- **Seznam** A Guide to Prescribed Occupational Diseases Under the Occupational Injuries Scheme (SW33) z roku 2005
<http://www.welfare.ie/publications/sw33.html#A>
- **13. Vibration-induced white finger** nejméně 2 distálních článků 3-více prstů jedné ruky
(6 článků) –bez sezónního přerušení)



POLSKO

Seznam nebyl dlouho aktualizován, doporučují proto odškodňovat i nemoci, spojené s prací, které na seznamu nejsou (Szewczyk 2007).

- **Nejvyšší incidenci mezi NzP má dysfonie hlasivek.**



RUSKO

- *Приказ Минздравмедпрома РФ от 14 марта 1996 г. N 90*
- *"О порядке проведения предварительных и периодических медицинских осмотров работников и медицинских регламентах допуска к профессии"*
- *(с изменениями от 11 сентября 2000 г., 6 февраля 2001 г.)*

- **Na Seznamu jsou také:**
- **Vertebrogenní algické syndromy krční i bederní páteře**
- **Neurózy** (práce v psych. zařízeních, s hendikepovanými dětmi atd.)
- **Progredující krátkozrakost** - u kresličů,
- **hodinářů, práce s optickými přístroji, atd. (!)**

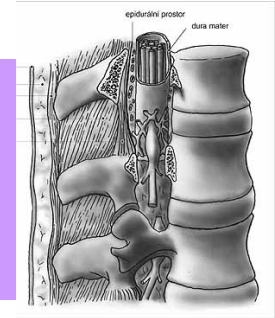


FRANCIE

- 2 nemoci z fyzik. faktorů
- expozice není hodnocena měřením,
- jen popisem profesí, dobou

Tabulka č. 97 :

Chronická onemocnění bederní páteře, vyvolaná **celotělovými vibracemi** o nízkých nebo středních frekvencích.



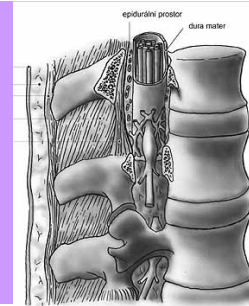
- Onemocnění **bederní páteře s hernií disku** L4-5 nebo L5-S1
- s odpovídajícími kořenovými příznaky, nebo radikulopatie při hernii ploténky L2-3 nebo L3-4 s odpovídající lokalizací příznaků
po nejméně 5leté expozici pracím s používáním nebo řízením strojů a terénních dopravních prostředků:
- **1) nakladačů, rypadel, buldozerů, vibračních válců, vyklápěcích vozidel, zvedačů, polních a lesních traktorů**
- **2) nákladních vozů, mostových jeřábů, stavebních jeřábů, míchačů, drtičů, atd.**
- **3) při řízení silničních traktorů nebo kamionů.**
- *Tableau N° 97 du régime général : Affections chroniques du rachis lombaire provoquées par des vibrations de basses et moyennes fréquences transmises au corps entier Date de création: 1999*

Benův den 16. 6. 2009



Tabulka 98 :

Chronická onemocnění bederní páteře vyvolaná ruční manipulací s těžkými břemeny



- Onemocnění **bederní páteře s hernií disku** L4-5 nebo L5-S1 s odpovídajícími kořenovými příznaky, nebo radikulopatie při hernii ploténky L2-3 nebo L3-4 s odpovídající lokalizací příznaků,
- **po nejméně 5leté expozici** pracem s ruční manipulací s těžkými břemeny:
- při silniční, námořní, železniční nebo letecké dopravě,
- ve stavebnictví, v dolech a lomech, při stěhování, nakládání,
- ve zdravotnictví a ošetrovatelství, pohřebnictví.
- *Tableau N° 98 du régime général : Affections chroniques du rachis lombaire provoquées par la manutention manuelle de charges lourdes Date de création: 1999*

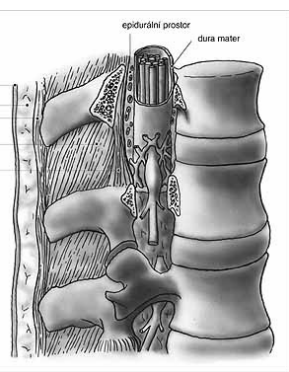


Benův den 16. 6. 2009



NĚMECKO

- **Die Berufskrankheitenverordnung (Oktober 2002)**
- Stanovuje přesná kritéria **klinická**
- **i hygienická**, tj. ověření pracovních podmínek (pomocí měření konkrétní individuální profesionální expozice)

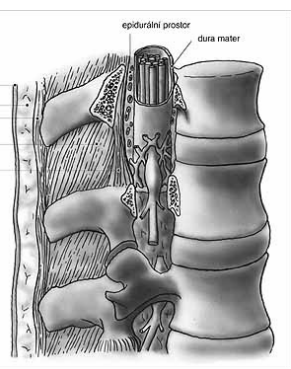


Berufskrankheit Nr 2108 (2006)

Onemocnění meziobratlových plotének bederní páteře z dlouhodobého zvedání nebo přenášení těžkých břemen nebo z dlouhodobých pracovních činností v extrémním předklonu,...



- **které vedlo k vyřazení ze všech pracovních činností,**
- **které byly nebo mohly být příčinou vzniku, zhoršení nebo recidiv onemocnění**
- **Poznámka: Jde o onemocnění v populaci časté, musí proto splňovat přísná klinická i hygienická kritéria.**
- **Dg.: chronické, recidivující, těžký stupeň**
- **1. Lumbální syndrom**
- **2. Mono a polyradikulární bederní kořenové syndromy**
- **3. Syndrom kaudy**



Berufskrankheit Nr 2108 (2006)

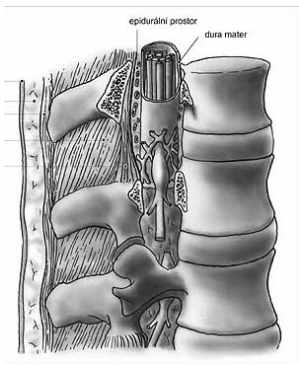
Onemocnění meziobratlových plotének bederní páteře z dlouhodobého zvedání nebo přenášení těžkých břemen nebo z dlouhodobých pracovních činností v extrémním předklonu,...



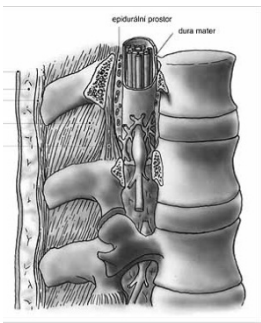
- **Nezbytné předpoklady:**
- **1. typická lokalizace, způsob a charakter vyzařování bolesti**
- **2. vyšetřovacími technikami zjistit poškození kloubů, vazů, svalů, plotének, ...**
- **3. zjištění hlavních obtíží pacienta, např. omezení pohyblivosti, síly, poruchy citlivosti, bolestivost, vegetativní symptomatologie nebo psychické obtíže**

Berufskrankheit Nr 2108 (2006)

Onemocnění meziobratlových plotének bederní páteře z dlouhodobého zvedání nebo přenášení těžkých břemen nebo z dlouhodobých pracovních činností v extrémním předklonu,...



- **Diagnózu podpoří RTG nález osteochondrózy, spondylózy a spondylartrózy při odpovídajícím neurologickém nálezu, a dalších doplňujících vyšetření (CT, NMR a dalších).**

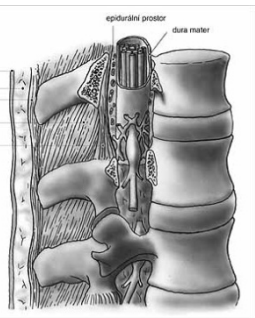


Berufskrankheit Nr 2108 (2006)

Onemocnění meziobratlových plotének bederní páteře z dlouhodobého zvedání nebo přenášení těžkých břemen nebo z dlouhodobých pracovních činností v extrémním předklonu,...



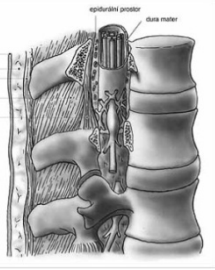
- **Průkaz: Komplexní posouzení pracovních činností. Nedostačuje jen tažení nebo posunování břemen –**
- **musí splňovat definici (zvedání, přenášení, extrémní předklon).**
- **Pro těžká břemena – viz Tabulka 2**



Berufskrankheit Nr. 2108 (2006)

Onemocnění meziobratlových plotének bederní páteře z dlouhodobého zvedání (s úklonem těla) nebo přenášení (bez úklonu) těžkých břemen nebo z dlouhodobých pracovních činností v extrémním předklonu,...

Činnost se zvýšeným rizikem	Ženy	Muži
Zvedání oběma rukama	10 kg	20 kg
Zvedání jednou rukou	5 kg	10 kg
Přenášení oběma rukama	20 kg	30 kg
Přenášení jednou rukou	5 kg	10 kg
Oboustr. nesení vedle těla, na ramenou nebo zádech	20 kg	30 kg
Nesení před sebou nebo na jedné straně	15 kg	25 kg
Tažení	250 N	350 N
Posunování/tlačení	300 N	450 N

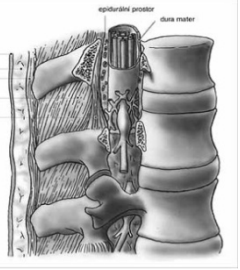


Berufskrankheit Nr 2108 (2006)

Onemocnění meziobratlových plotének bederní páteře z dlouhodobého zvedání nebo přenášení těžkých břemen nebo z dlouhodobých pracovních činností v extrémním předklonu,...



- **Za dlouhodobou činnost se považuje**
- **nejméně 10 let, nejméně 60 směn v roce,...**
- **Časté pohyby - frekvence např. 250x za směnu**
- **nebo trvání alespoň 30 minut za směnu.**
- **předklon nejméně do 90°**
- **za nevýhodných přídatných podmínek méně.**
- **Naopak v dobrých podmínkách se akceptují vyšší hodnoty, než uvádí Tabulka 2.**
- **Další ztěžující faktory: malý pracovní prostor – do 1,5 m², nízká výška do 100 cm, nevhodné místo a tvar úchopu, nedostatečné osvětlení, vibrace,...**



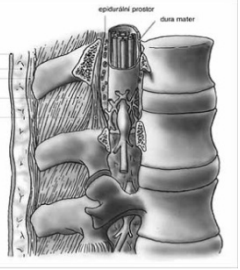
Berufskrankheit Nr 2108 (2006)

Onemocnění meziobratlových plotének bederní páteře z dlouhodobého zvedání nebo přenášení těžkých břemen nebo z dlouhodobých pracovních činností v extrémním předklonu,...



Patofyziologie

- Již běžná každodenní činnost zatěžuje ploténky, jejich výživa je jen difuzí, déletrvající komprese snižuje jejich látkovou výměnu.
- Akumulace laktátu a snížení pH aktivuje cytolytické enzymy, usnadňuje tak degenerativní změny.
- Při zátěži se několikanásobně zvyšuje tlak v discích, experimenty s preparáty lidské páteře ukazují, že **může dojít k prolomení povrchu ploténky i anulus fibrosus.**
- **Změny jsou ireverzibilní a progredují.**

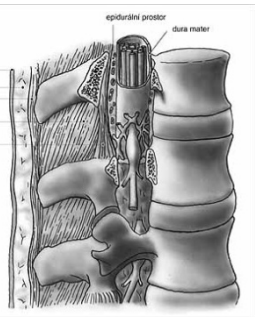


Berufskrankheit Nr 2108 (2006)

Onemocnění meziobratlových plotének bederní páteře z dlouhodobého zvedání nebo přenášení těžkých břemen nebo z dlouhodobých pracovních činností v extrémním předklonu,...

- **Epidemiol. studie ukázaly, že se stoupající zátěží páteře onemocnění páteře přibývá.**
- **Byly potvrzeny u nosičů v přístavech, na jatkách, v dopravě, zedníků, kameníků, betonářů, ve stavebnictví, v hornictví, ve zdravotnictví, zejm. ošetřovatelek.**
- **Zejména profese s předklonem trupu déle než 1 hod denně, u horníků v nízkých slojích, u betonářů, atd.**





Berufskrankheit Nr 2108 (2006)

Onemocnění meziobratlových plotének bederní páteře z dlouhodobého zvedání nebo přenášení těžkých břemen nebo z dlouhodobých pracovních činností v extrémním předklonu,...

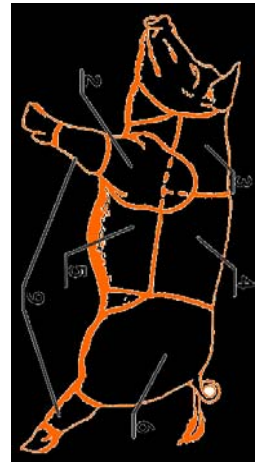


- **Zvážit mimoprofesionální činnosti, stavební a zahradnické práce, sporty.**
- **Dif. dg.:** Akutní lumbální syndrom – nespadá do této položky. Musí jít o chronicky recidivující nemoci s funkční poruchou.
- **Vyloučit** poúrazové stavy, vrozená onemocnění, M. Paget, M. Bechtěrev, osteoporózu, tumory, další onemocnění páteře i mimopáteřní onemocnění (SI kloubu, polyneuropatie, ortopedická onemocnění, psychosomatická onemocnění a další).



Berufskrankheit Nr 2109 (1993)

Onemocnění krčních meziobratlových plotének z dlouhodobého přenášení těžkých břemen na rameni

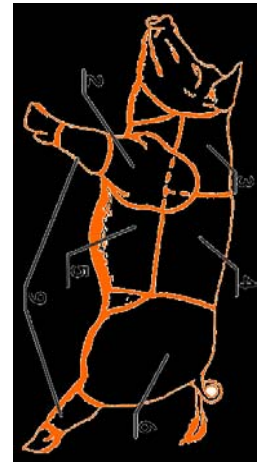


- které vedlo k vyřazení ze všech pracovních činností, které byly nebo mohly být příčinou vzniku, zhoršení nebo recidiv onemocnění
- **Dg.: 1. Lokální krční syndrom**
- **2. Cervikobrachiální syndrom** s vyzařováním do příslušných dermatomů (nejčastěji v oblasti C6-C8, méně často i C5, viz tabulka č. 1).
- **3. Cervikokraniální syndrom** v důsledku komprese a. vertebralis a iritací krčního sympatiku.
- **Součástí musí být funkční porucha pohyblivosti páteře, vyšetření neurologické (s EMG a vyloučením jiných příčin), rtg, popřípadě CH nebo NMR, ORL, oční, interní vyšetření.**

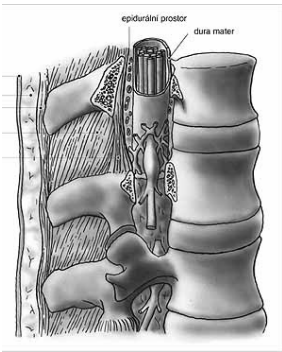


Berufskrankheit Nr 2109 (1993)

Onemocnění krčních meziobratlových plotének z dlouhodobého přenášení těžkých břemen na rameni



- které vedlo k vyřazení ze všech pracovních činností, které byly nebo mohly být příčinou vzniku, zhoršení nebo recidiv onemocnění
- Zdrojem je zejména nošení těžkých břemen na rameni, společně se statickou zátěží krčního pohybového aparátu a vynucenou polohou krční páteře (hyperlordózou a rotací).
- Profese: nosiči masa (půlek nebo čtvrtiny těla),



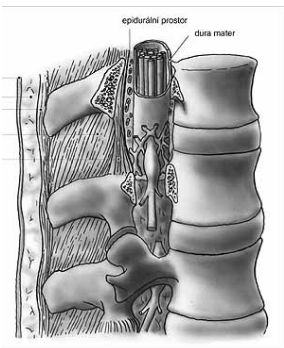
Berufskrankheit Nr 2110 (2005) Onemocnění meziobratlových plotének bederní páteře

- **z dlouhodobého, převážně vertikálního působení celotělových vibrací při pracích vsedě**, které vedlo k vyřazení ze všech pracovních činností, které byly nebo mohly být příčinou vzniku, zhoršení nebo recidiv onemocnění.
- **Příklady profesí:** stavební nákladní auta, zemědělské a lesní traktory (vleky), bagry při bouracích pracích, pozemní práce, terénní vozidla, buldozery, vojenská vozidla, a další.
- Naproti tomu k rizikovým pracem nepatří osobní vozidla, omnibusy s odpruženými sedadly, bagry a nakladače na kolejích
-



Benův den 16. 6. 2009



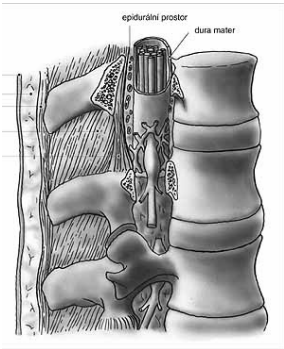


Berufskrankheit Nr 2110 (2005)

Onemocnění meziobratlových plotének bederní páteře z dlouhodobého, převážně vertikálního působení celotělových vibrací při pracích vsedě,



- **Diagnózy:**
- **1. Lumbální syndrom**
- **2. Mono a polyradikulární bederní kořenové syndromy**
- **3. Syndrom kaudy**
- **Individuální posouzení konkrétní expozice:**
- **Podle tabulky č. 2 – kde se kombinuje**
- **expozice (hladina zrychlení) celotělovým vibracím,**
- **délka expozice v letech,**
- **věk pacienta při začátku do expozice,**
- **režim práce a odpočinku,**
- **přídavné faktory –pracovní poloha,...).**



Berufskrankheit Nr 2110 (2005)

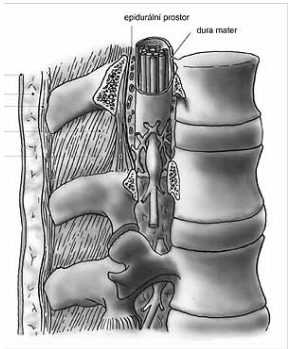
Onemocnění meziobratlových plotének bederní páteře z dlouhodobého, převážně vertikálního působení celotělových vibrací při pracích vsedě,



- **Podle tabulky č. 3** se koriguje riziko dalším faktorem pro typ stavebního stroje/zdroje vibrací.
- **vyšší faktor má**
- **1,2 Planieraupe (pásový srovnávač země),**
- **1,2 Kettenlader (řetězový nakladač)**
- **1,15 Bagr**
- **nižší faktor**
- **0,95 Schlepper (vlek, přívěs)**

Berufskrankheit Nr 2110 (2005)

Onemocnění meziobratlových plotének bederní páteře z dlouhodobého, převážně vertikálního působení celotělových vibrací při pracích vsedě,



- Musí jít vždy o chronické nebo chronicky recidivující onemocnění.
- **Je třeba vyřadit neprofesionální příčiny:** domácí stavební práce, zahradničení, určité sporty (motocyklový sport) a další.
- Literatura v příloze

SLOVENSKO

- Příloha k zák. č. 461/2003 Z. z.
- Položka č. 47 Choroba z povolania č. 47:
- **Jiné poškození zdraví z práce**
- Při vykonávání práce, která je prokazatelně a ve srovnatelné míře s nemocemi z povolání tohoto seznamu
- v příčinné souvislosti se zjištěným poškozením zdraví,
- po schválení Celoslovenskou komisí pro posuzování nemocí z povolání

SHRNUTÍ

- Český seznam nemocí z povolání neumožňuje uznání a odškodnění **onemocnění z přetěžování krční a bederní páteře**, pro něž byla na základě experimentálních prací a epidemiologických studií vytvořena kritéria v Německu.

NÁVRH NA ZMĚNU

Benův den 16. 6. 2009

Kapitola II – fyzikální faktory



Pol. 13. Onemocnění krčních meziobratlových plotének, které vedlo k vyřazení ze všech pracovních činností, které byly příčinou vzniku onemocnění

- Nemoc vzniká z dlouhodobého přenášení těžkých břemen na rameni

Onemocnění vzniklé při přesně vymezených pracovních činnostech je uznáváno v SRN, také evropský seznam registruje nemoci C páteře.

Kritéria expozice jsou přísná, půjde o ojedinělé případy onemocnění (nosiči masa).

Kapitola VI

Pol. 2. Další nemoc z povolání,
nevedená v tomto seznamu

Prokazatelně vzniklá v příčinné souvislosti
s vykonáváním práce a **na stejné úrovni**
o ostatními nemocemi z povolání.

Lze uznat jen po schválení v celostátní
Komisi pracovního lékařství.

DĚKUJI.

- **SRN**
- <http://arbmed.med.uni-rostock.de/bkvo/bekvo.htm#Liste>
- **FRANCIE**
- *<http://inrs.optimedia.fr/cgi-bin/mppage.pl>*
- **RUSKO**
- <http://base.consultant.ru/cons4000/cgi/online.cgi?req=doc;base=LAW;n=30618>
- **České pracovní lékařství** 10 (1), 2009, s. 25-29