

Přehled výskytu vybraných alimentárních onemocnění v ČR a EU

Michaela Špačková

Oddělení epidemiologie infekčních nemocí, Státní zdravotní ústav, Praha

**POZN.: Rok 2018 zpracován podle měsíce vykazání, protože ISIN dosud jiné výstupy
neumožňuje.**

Nejvýznamnější alimentární nákazy v ČR v roce 2018, sestupně, slide 1

A04.5	Kampylobakterióza	23 779
A02	Salmonelóza	11 347
A08	Virové střevní infekce	9 692
A04	Jiné bakteriální střevní infekce	8 128
A09	Gastroenteritida susp. infekčního původu	2 449
B17.2	Akutní hepatitida E	272
A05	Jiné bakteriální otravy z potravin	237
B15	Hepatitida A	211
A03	Shigelóza	145

Zdroj: ISIN

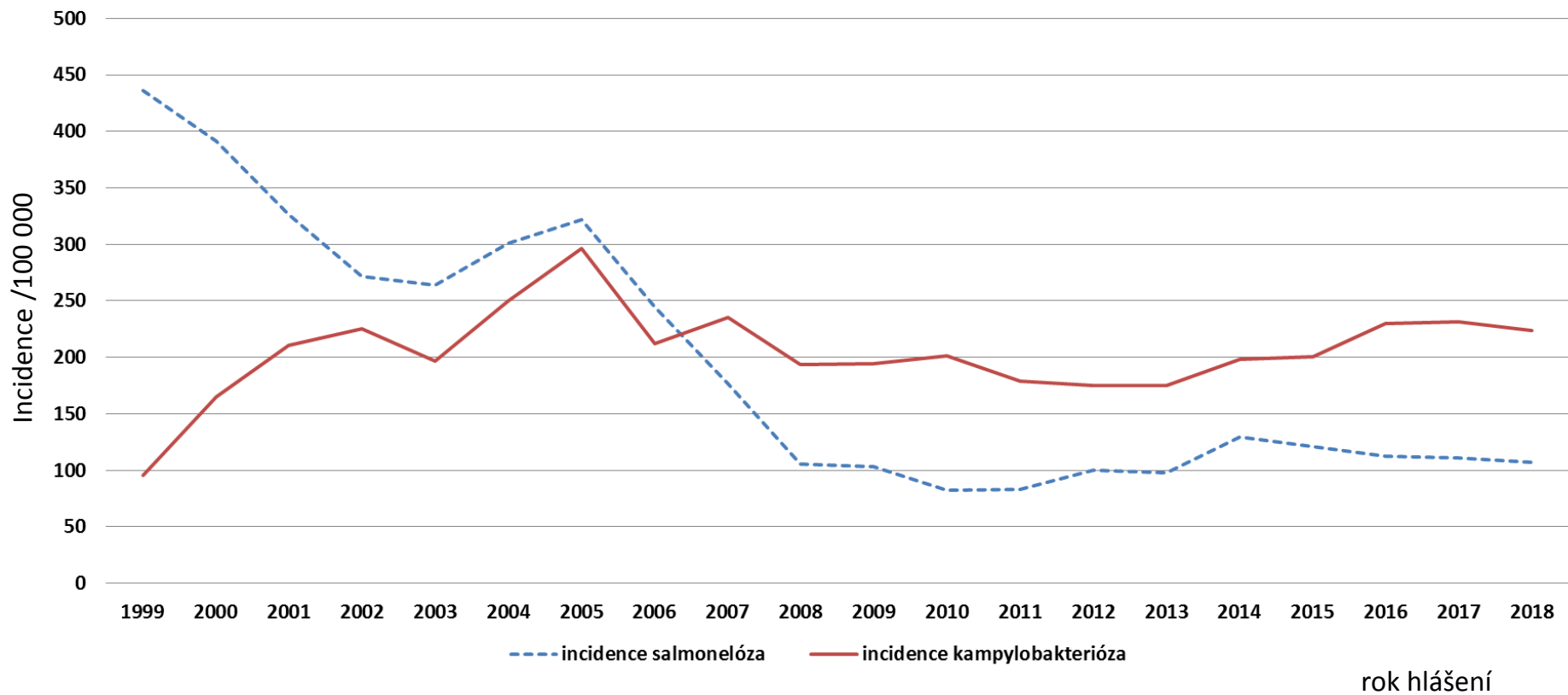
Nejvýznamnější alimentární nákazy v ČR v roce 2018, sestupně, slide 2

A04.3	Enterohemoragické inf., původce: <i>E. coli</i>	29
A07.1	Giardióza	42
A32	Listerióza	36
A21	Tularémie	34
B77	Askarióza	24
B83	Jiné helmintózy	11
B68	Taenióza (<i>T. saginata</i> a <i>T. solium</i>)	9
A07.2	Kryptosporidióza	6
B67	Echinokokóza	6
B76	Onemocnění měchovci	6
A07.8	Jiné protozoární střevní onemocnění	5

A06	Améboza	4
A23	Brucelóza	4
A26	Erysipeloid	4
B71.0	Hymenolepiáza (<i>Hymenolepis nana</i>)	1
B75	Trichinóza	1
B78.0	Strongyloidóza střevní	1
A00	Cholera	0
A01	Tyfus a paratyfus	0
A05.1	Botulismus	0
B79	Trichuriáza	0

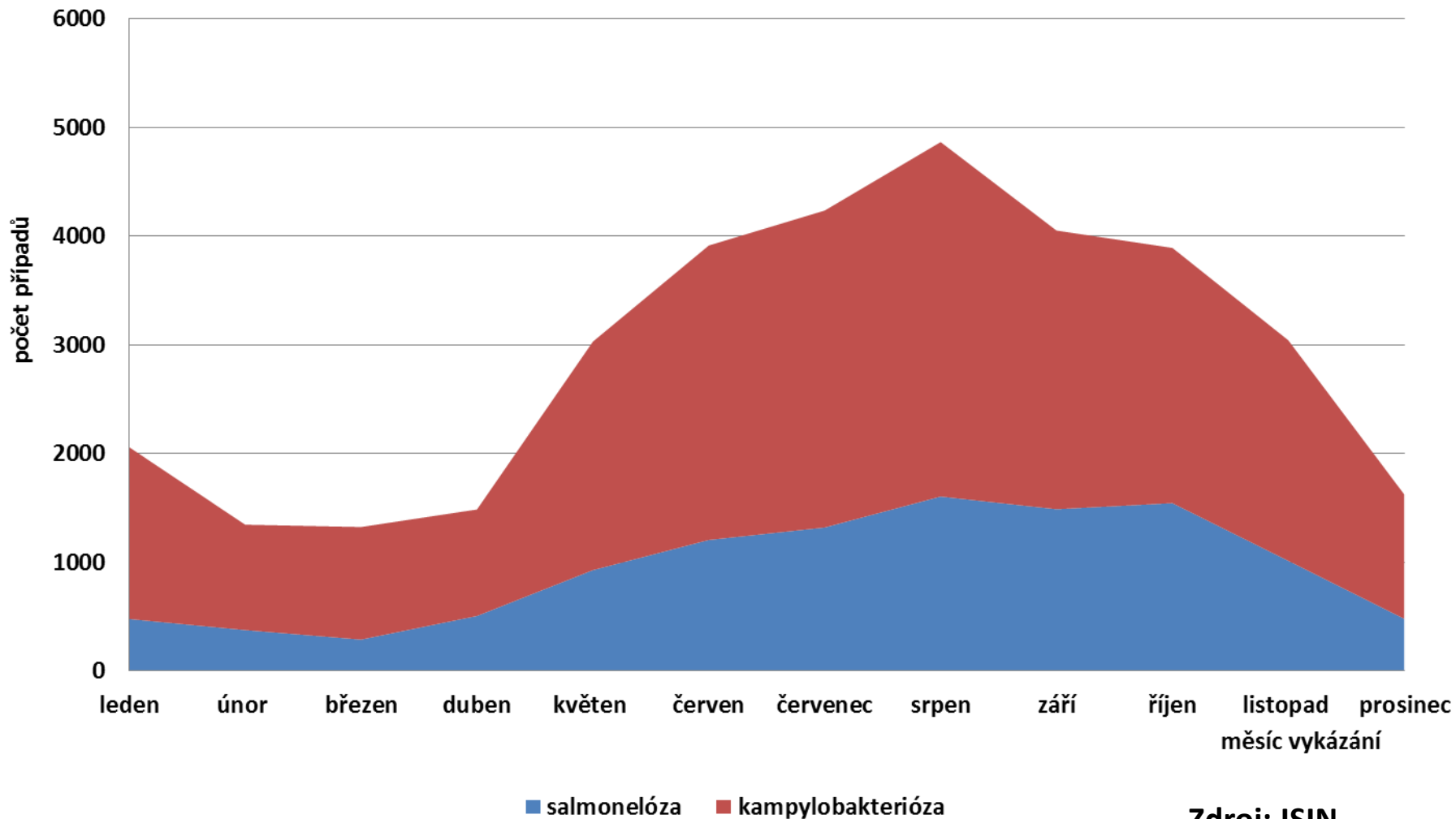
Zdroj: ISIN

Incidence salmonelóz a kampylobakterióz v ČR v letech 1999-2018



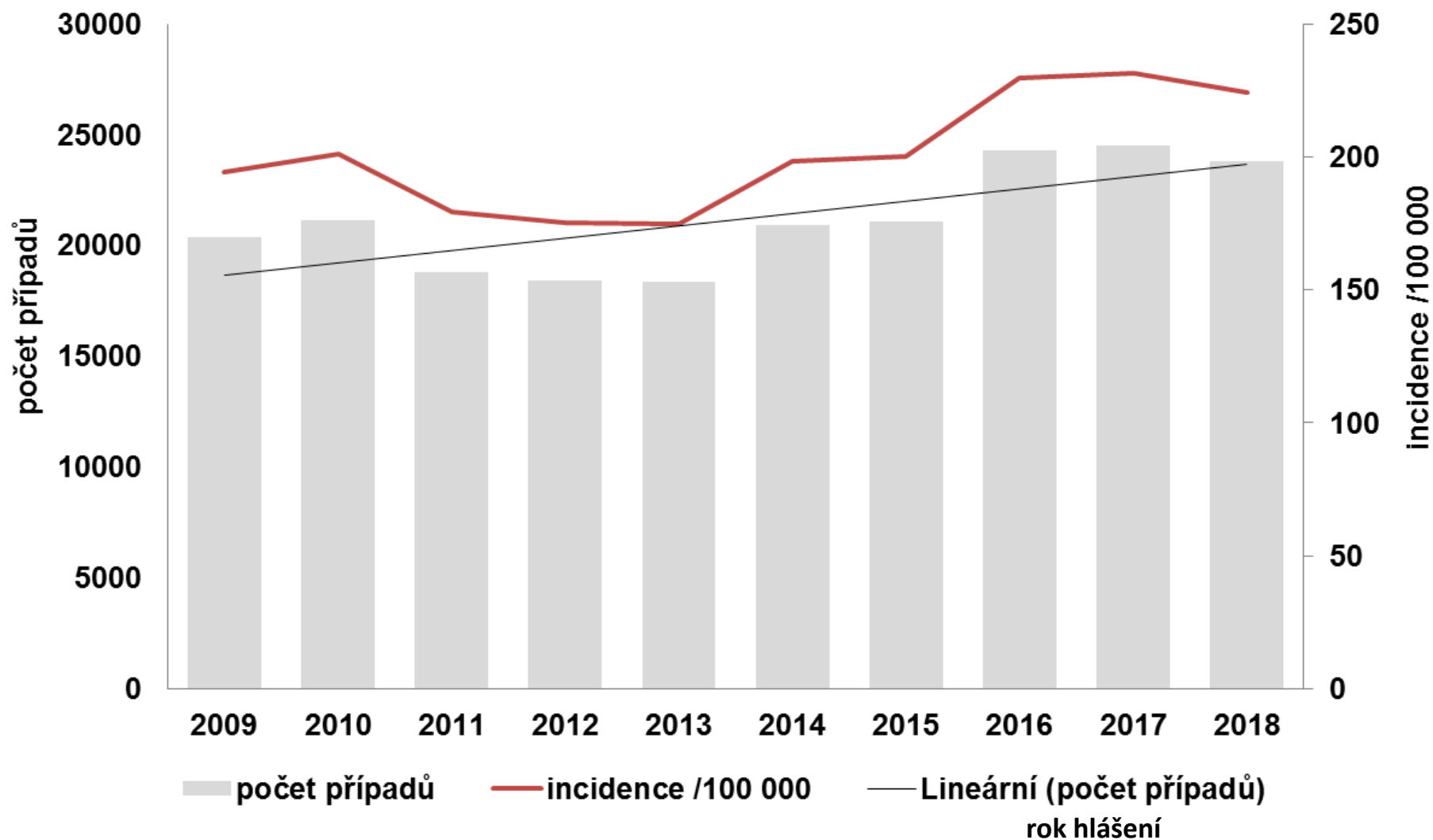
Zdroj: EpiDat, ISIN

Počet onemocnění salmonelózou a kampylobakteriózou v ČR 2018, podle měsíce vykazání



Zdroj: ISIN

Kampylobakteriózy 2009-2018



Zdroj: EpiDat, ISIN

Kampylobakteriózy EU 2017

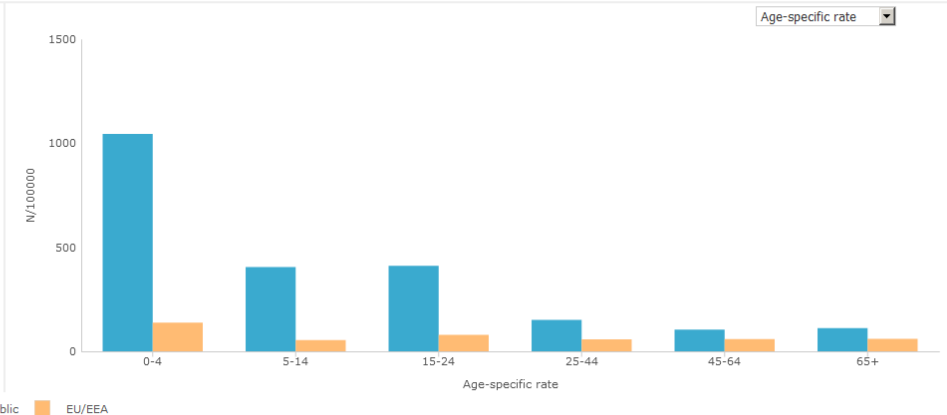
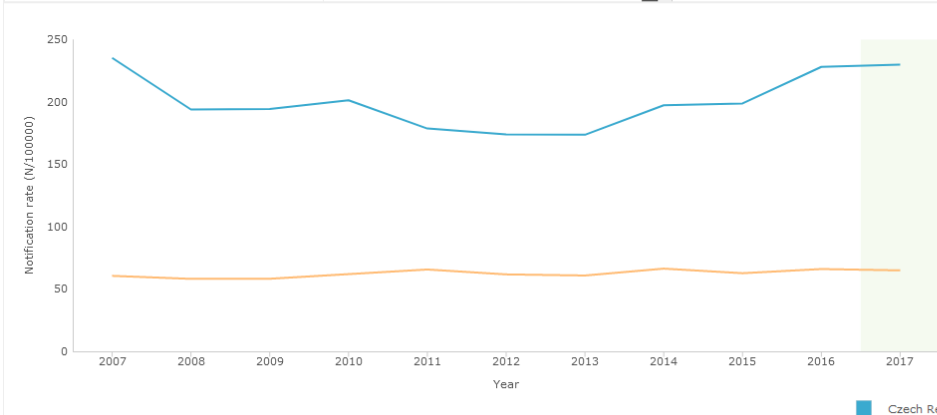
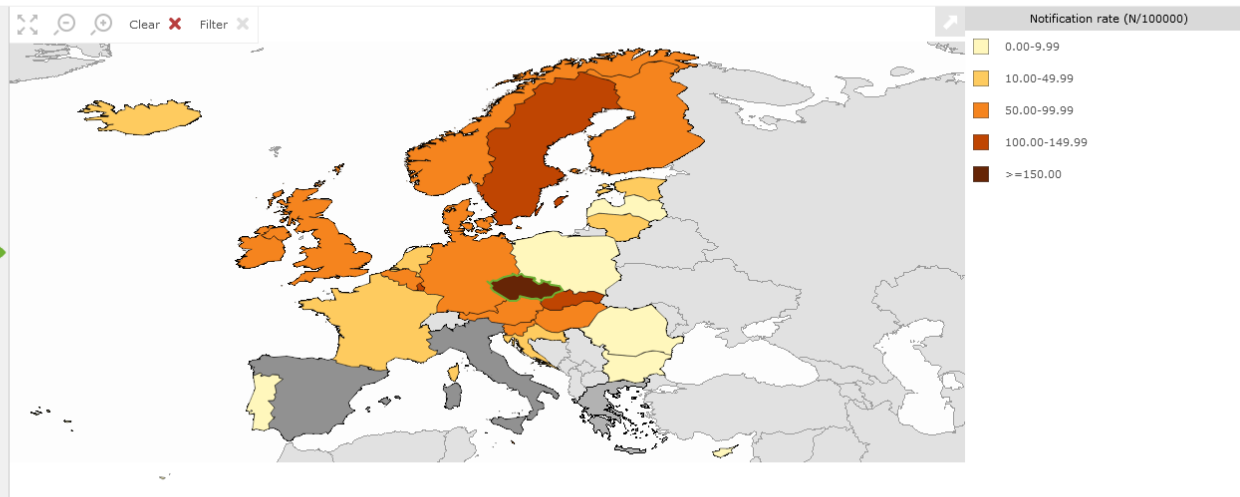


Surveillance Atlas of Infectious Diseases

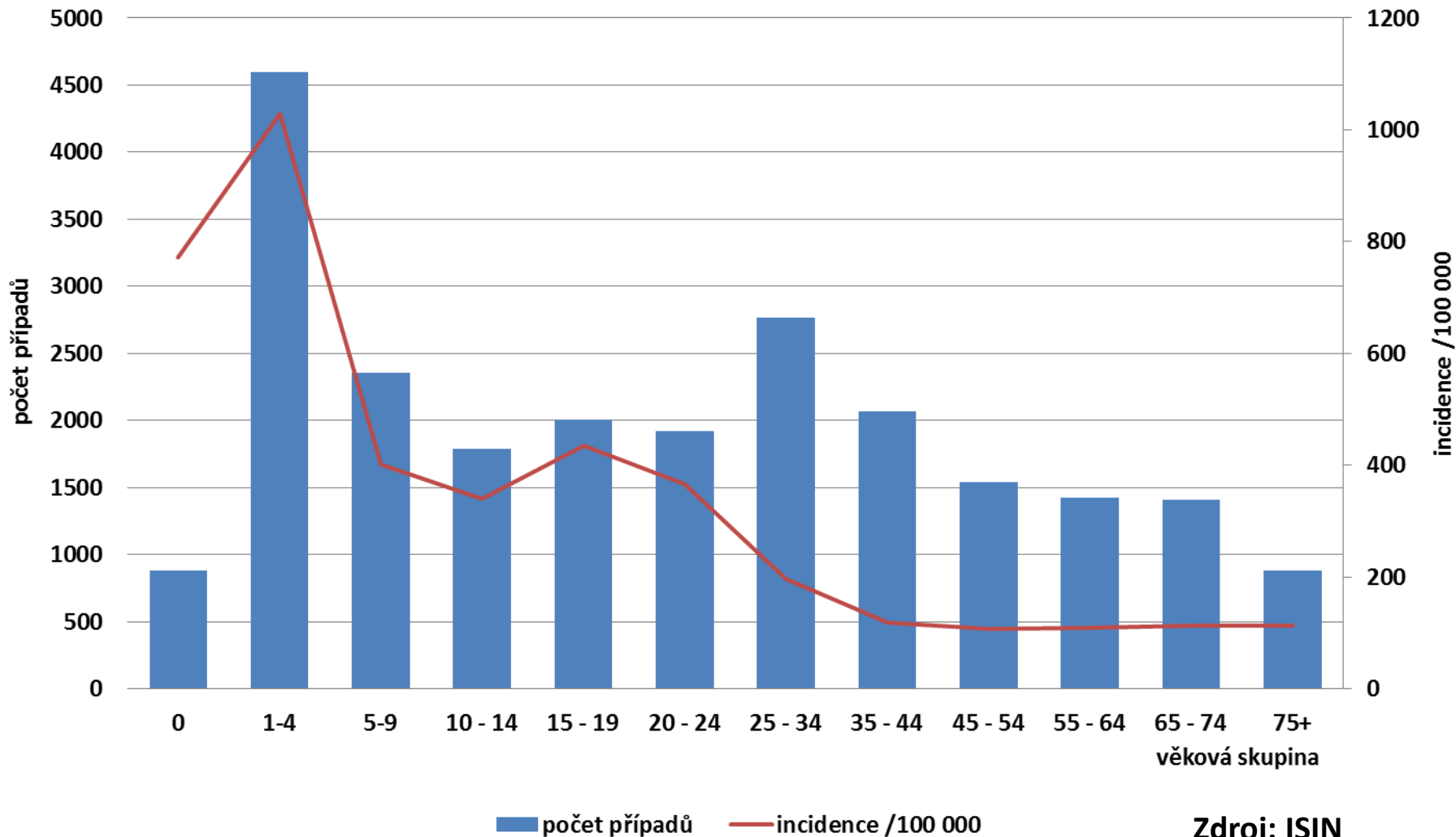
Campylobacteriosis Confirmed cases Notification rate 2017



Region	Notification rate (N/100000)
EU/EEA	64.93
EU	64.84
Austria	82.12
Belgium	76.19
Bulgaria	2.75
Croatia	40.59
Cyprus	2.34
Czech Republic	229.95
Denmark	74.02
Estonia	21.66
Finland	77.94
France	49.11
Germany	83.83
Hungary	79.68
Iceland	35.17
Ireland	58.08
Italy	-
Latvia	3.03
Lithuania	34.76



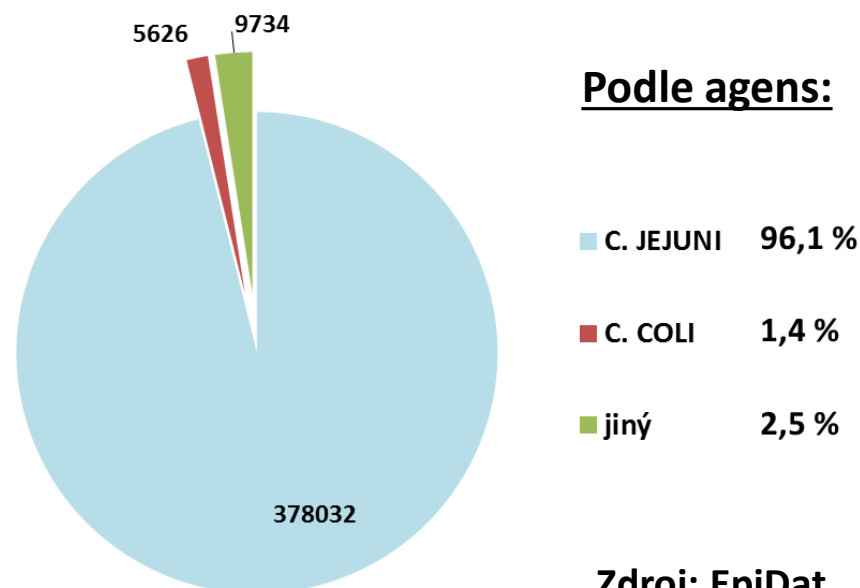
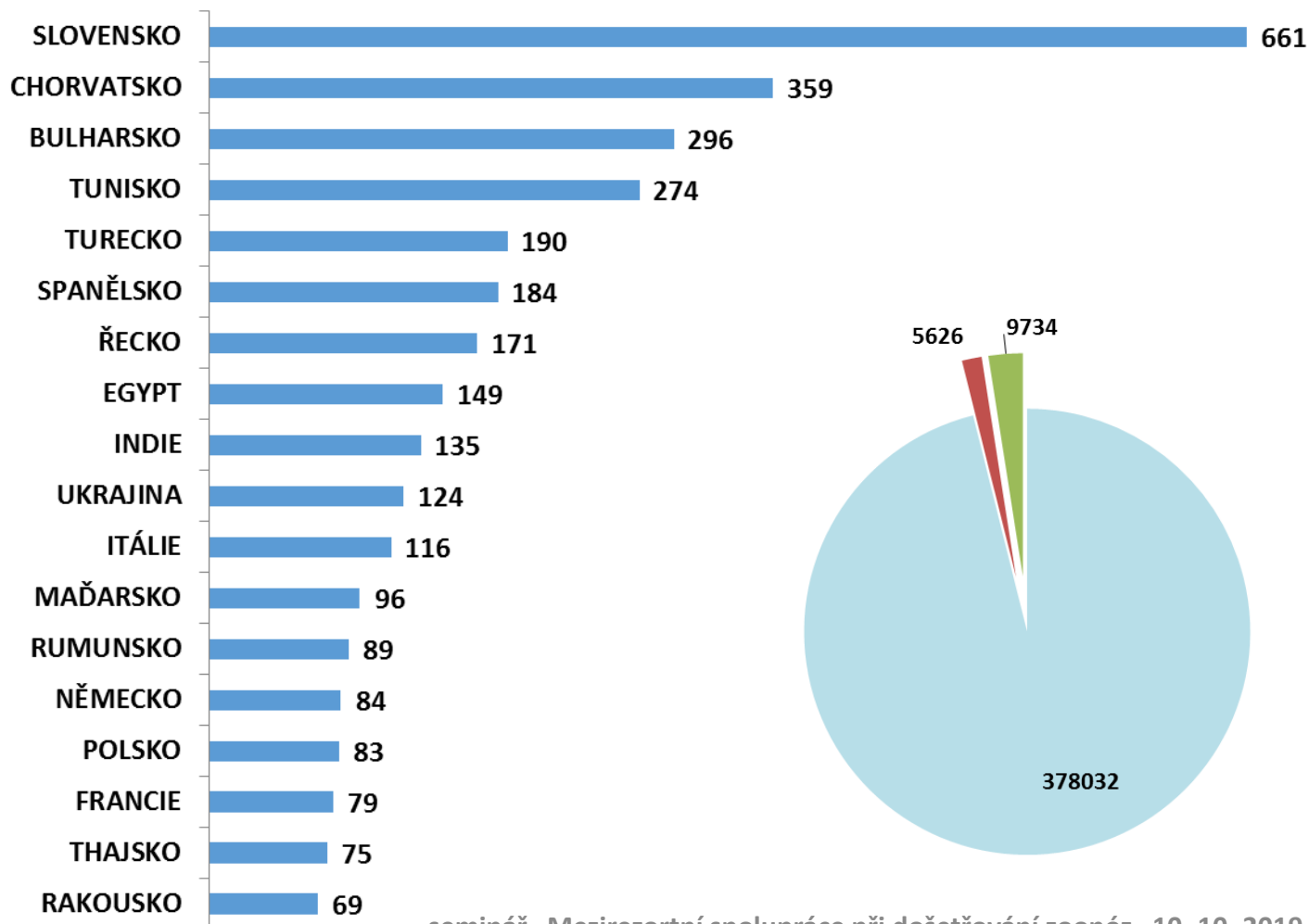
Počet případů a incidence onemocnění kampylobakteriózou v ČR v roce 2018, podle věkových skupin



Zdroj: ISIN

Kampylobakteriózy ČR 1997-2017

...zaznamenáno celkem 4 025 importovaných nálezů kampylobakterií (1,0 %)...



Podle agens:

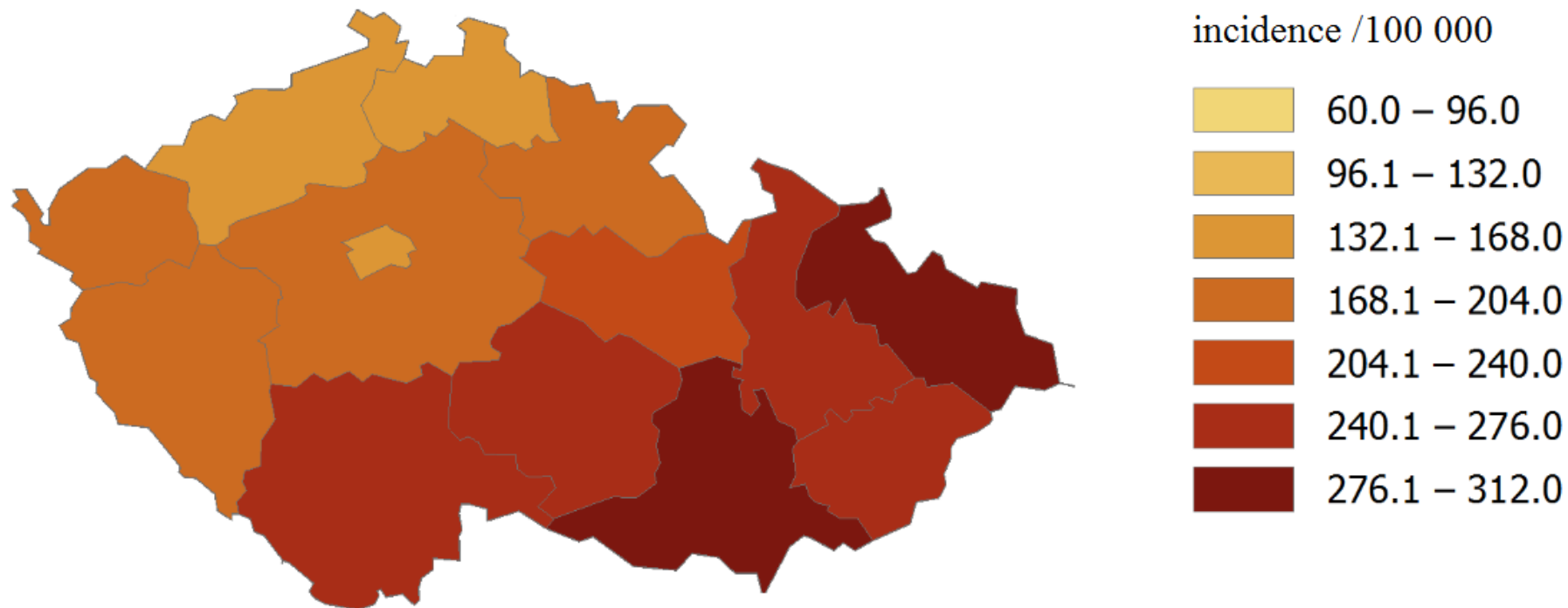
C. JEJUNI 96,1 %

C. COLI 1,4 %

jiný 2,5 %

Zdroj: EpiDat

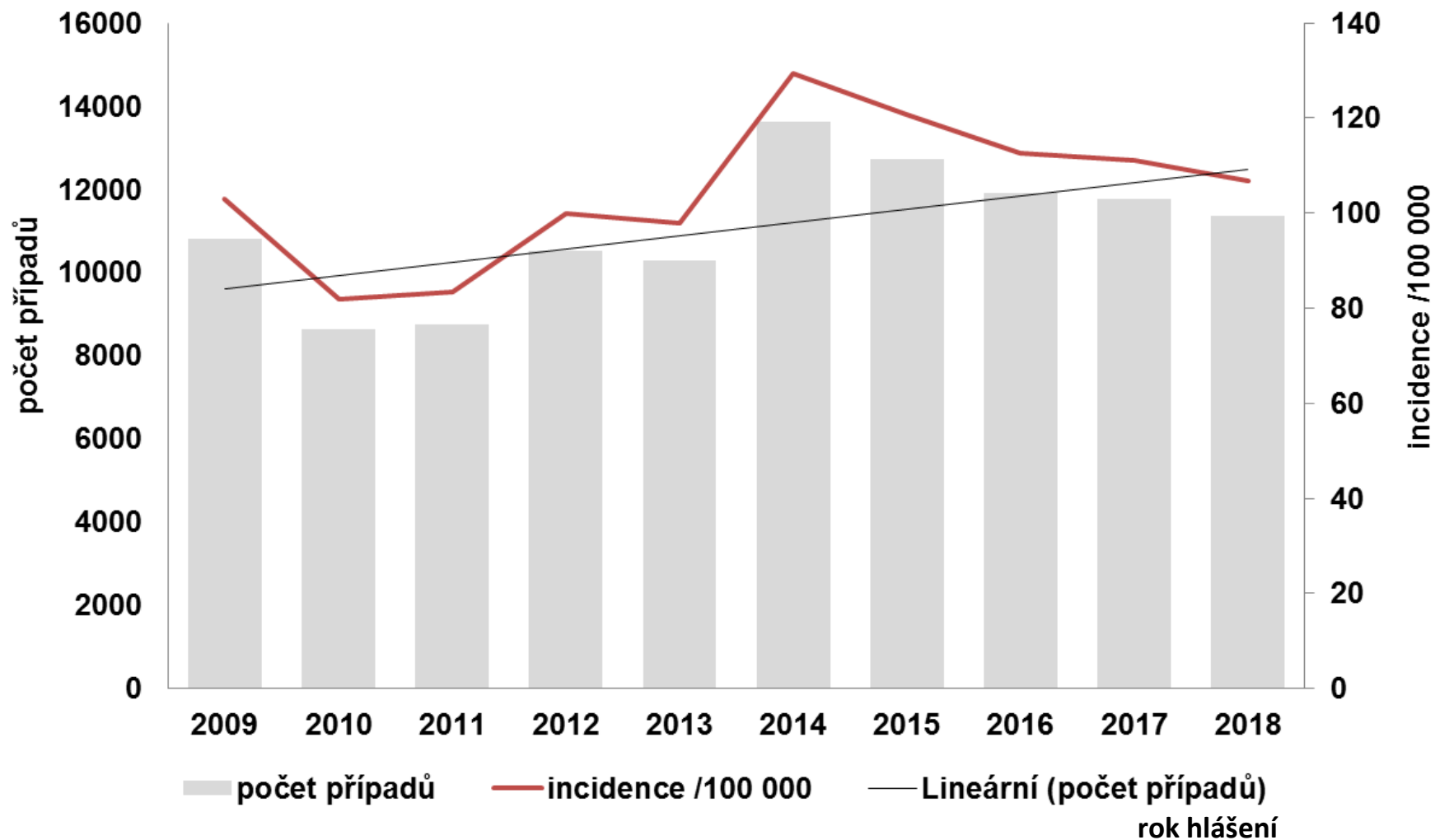
Incidence kampylobakterií v ČR v roce 2018, podle krajů



Map produced on: 15 May 2019. Administrative boundaries: ©EuroGeographics, ©UN-FAO

Zdroj: ISIN

Počet případů a incidence onemocnění salmonelózou v ČR v letech 2009-2018



Zdroj: EpiDat, ISIN

Salmonelózy EU 2017

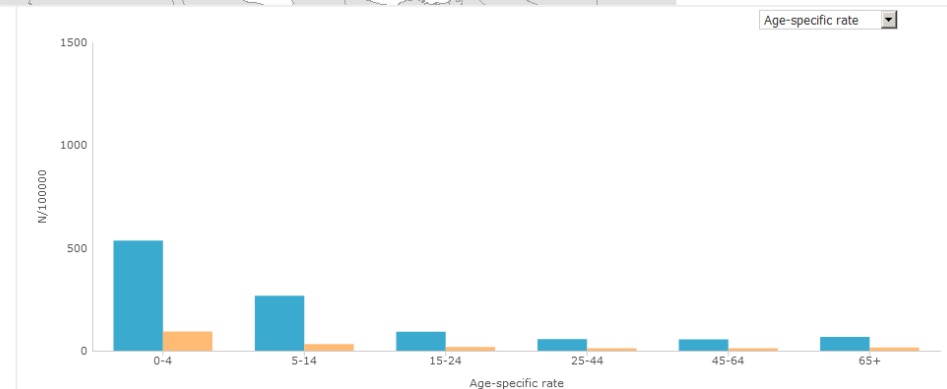
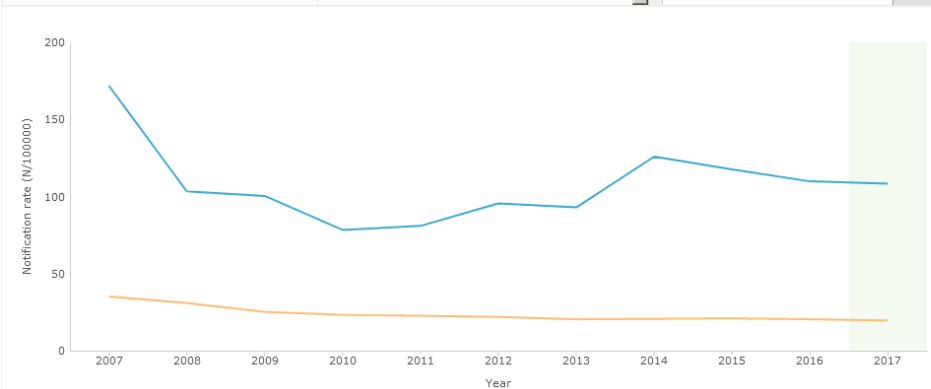
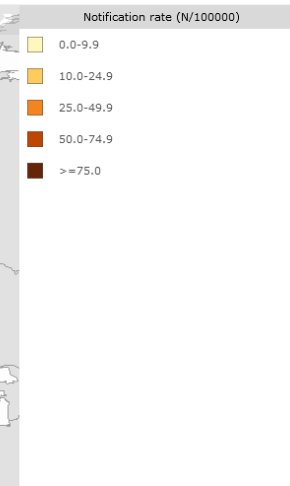
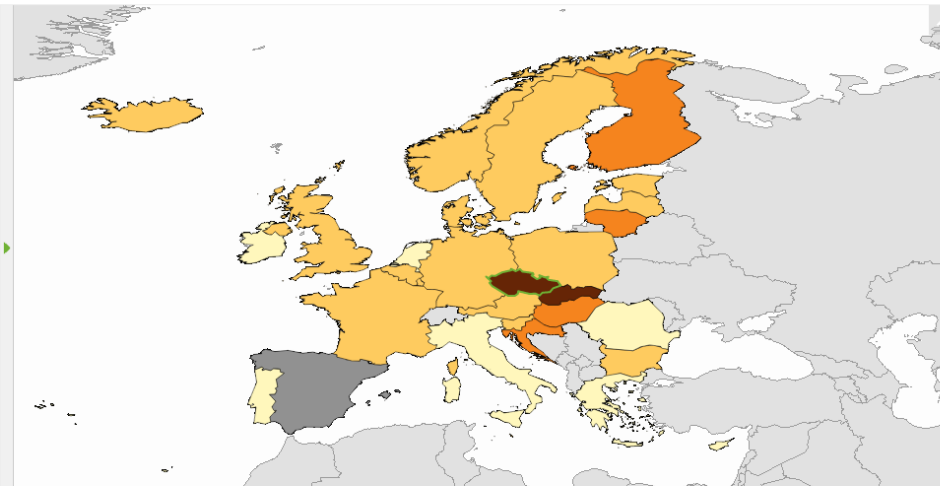


Surveillance Atlas of Infectious Diseases

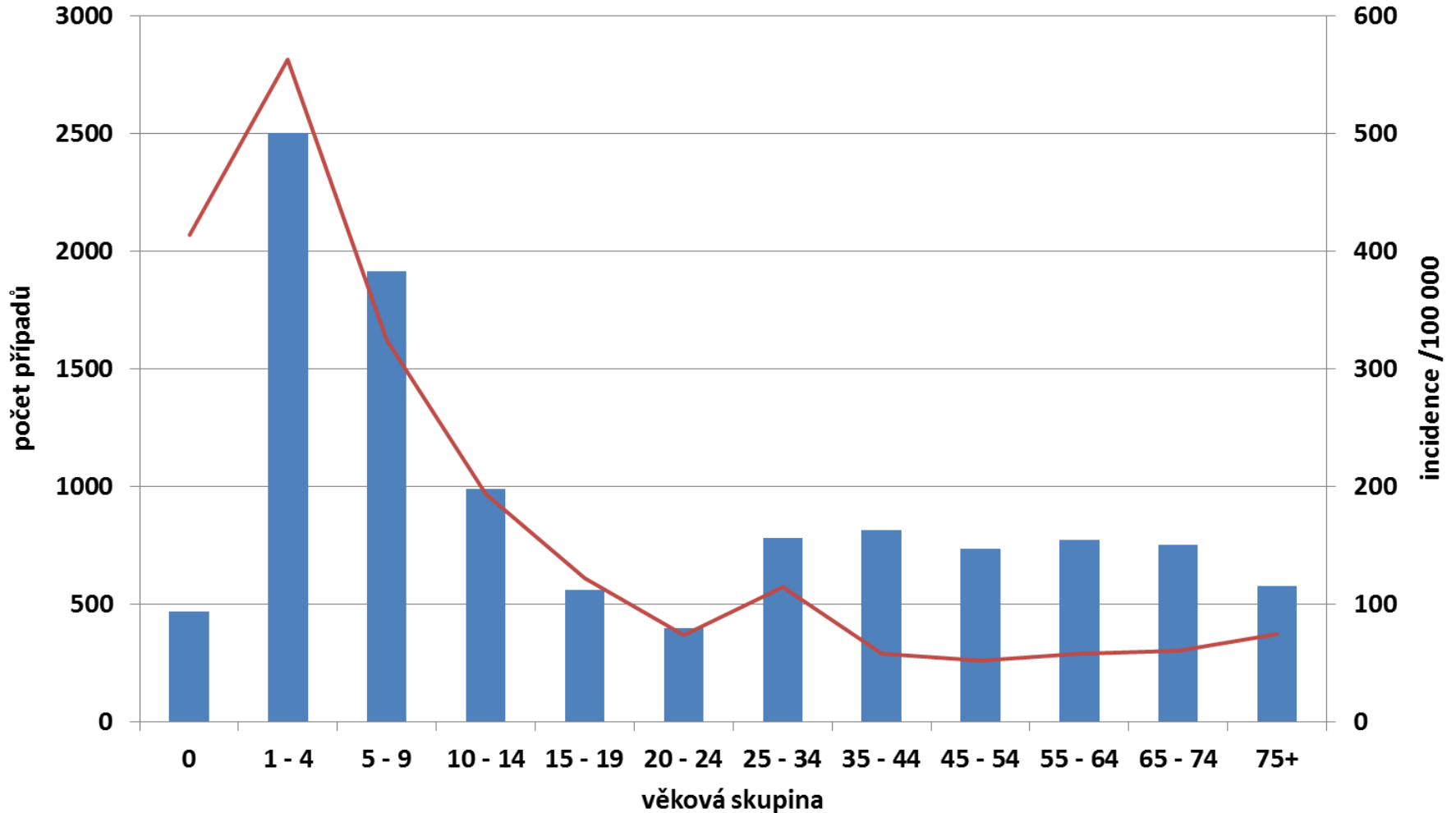
← → Salmonellosis Confirmed cases Notification rate 2017



Region	Notification rate (N/100000)
EU/EEA	19.64
EU	19.65
Austria	19.00
Belgium	20.24
Bulgaria	11.21
Croatia	29.90
Cyprus	6.90
Czech Republic	108.45
Denmark	18.56
Estonia	20.14
Finland	27.89
France	24.86
Germany	17.03
Greece	6.24
Hungary	40.03
Iceland	18.92
Ireland	7.92
Italy	5.52
Latvia	11.54

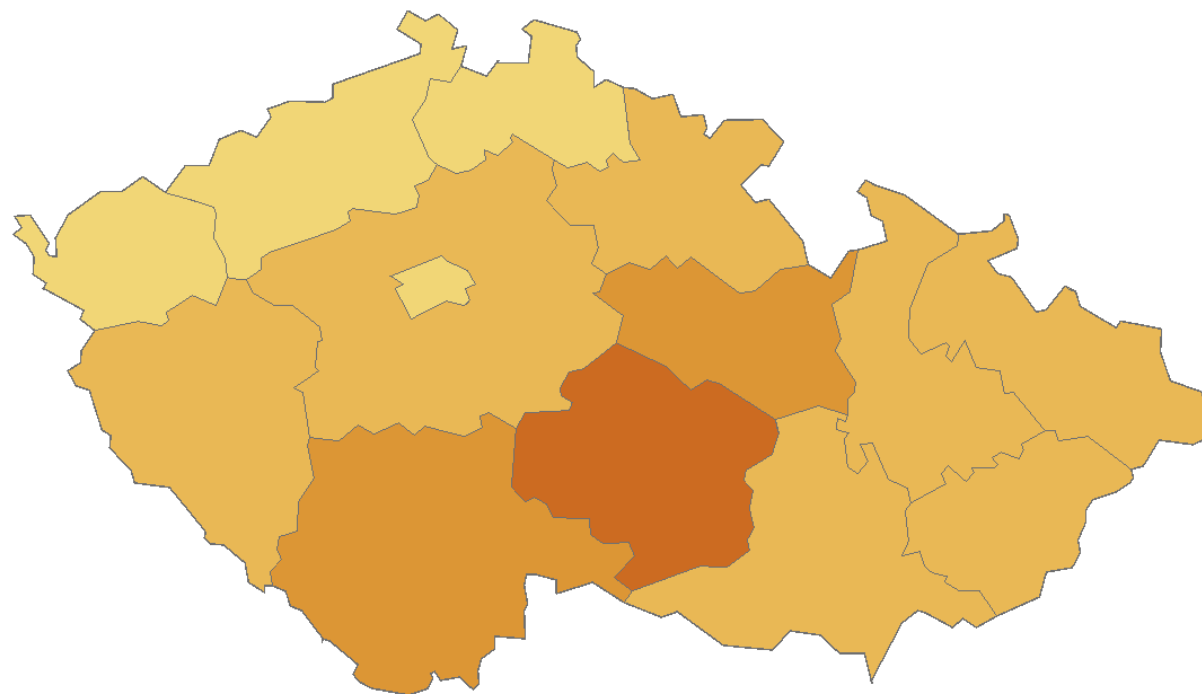
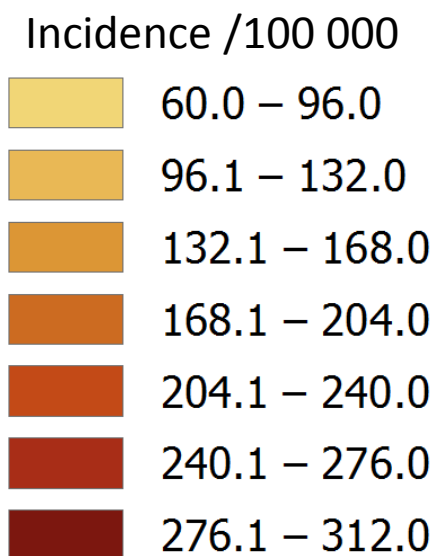


Počet případů a incidence onemocnění salmonelózou v ČR v r. 2018, podle věkových skupin



Zdroj: ISIN

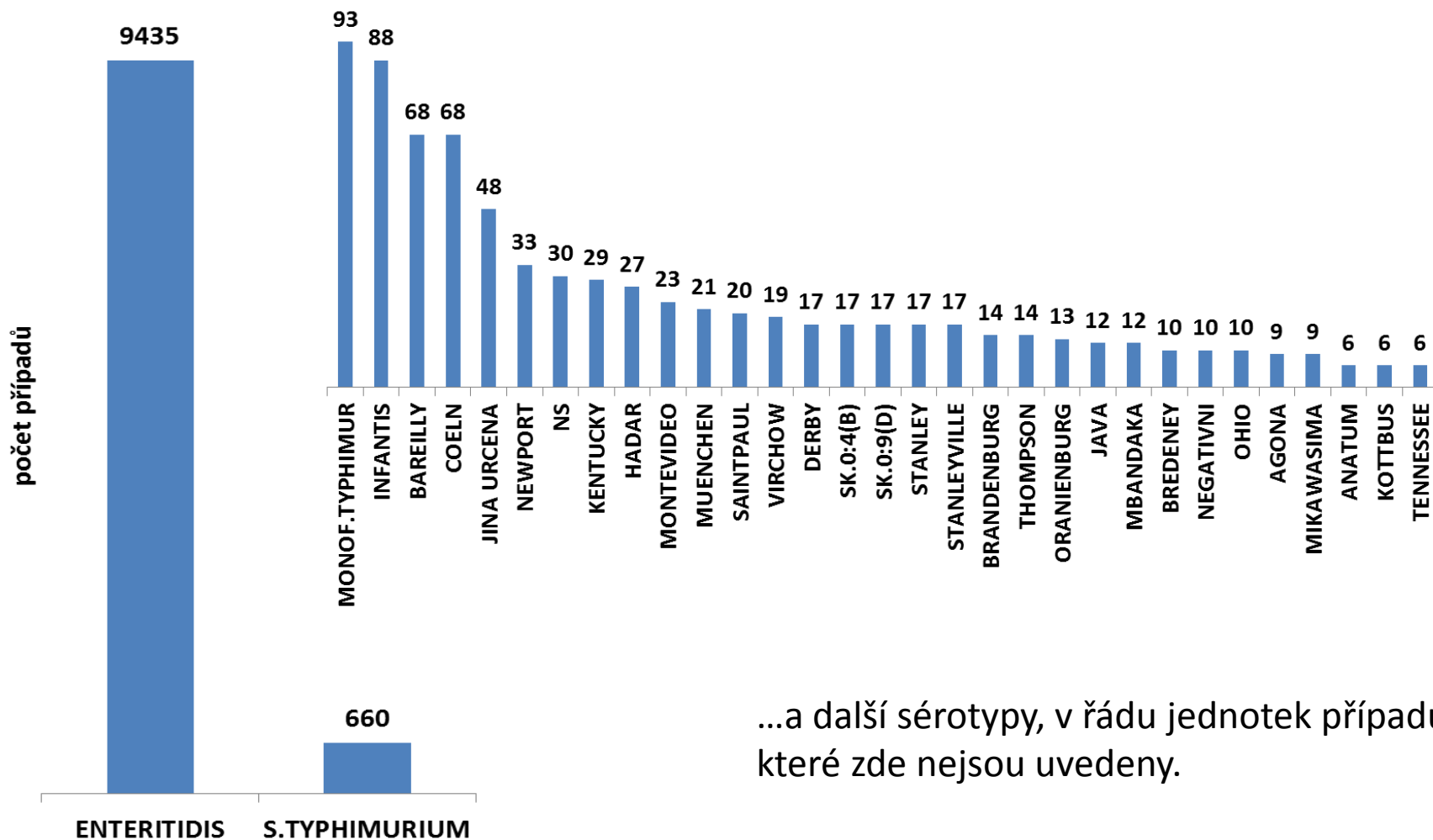
Incidence onemocnění salmonelózou v ČR v r. 2018, podle krajů



Map produced on: 15 May 2019. Administrative boundaries: ©EuroGeographics, ©UN-FAO

Zdroj: ISIN

Počet případů onemocnění salmonelózou v ČR v r. 2018, podle sérotypu

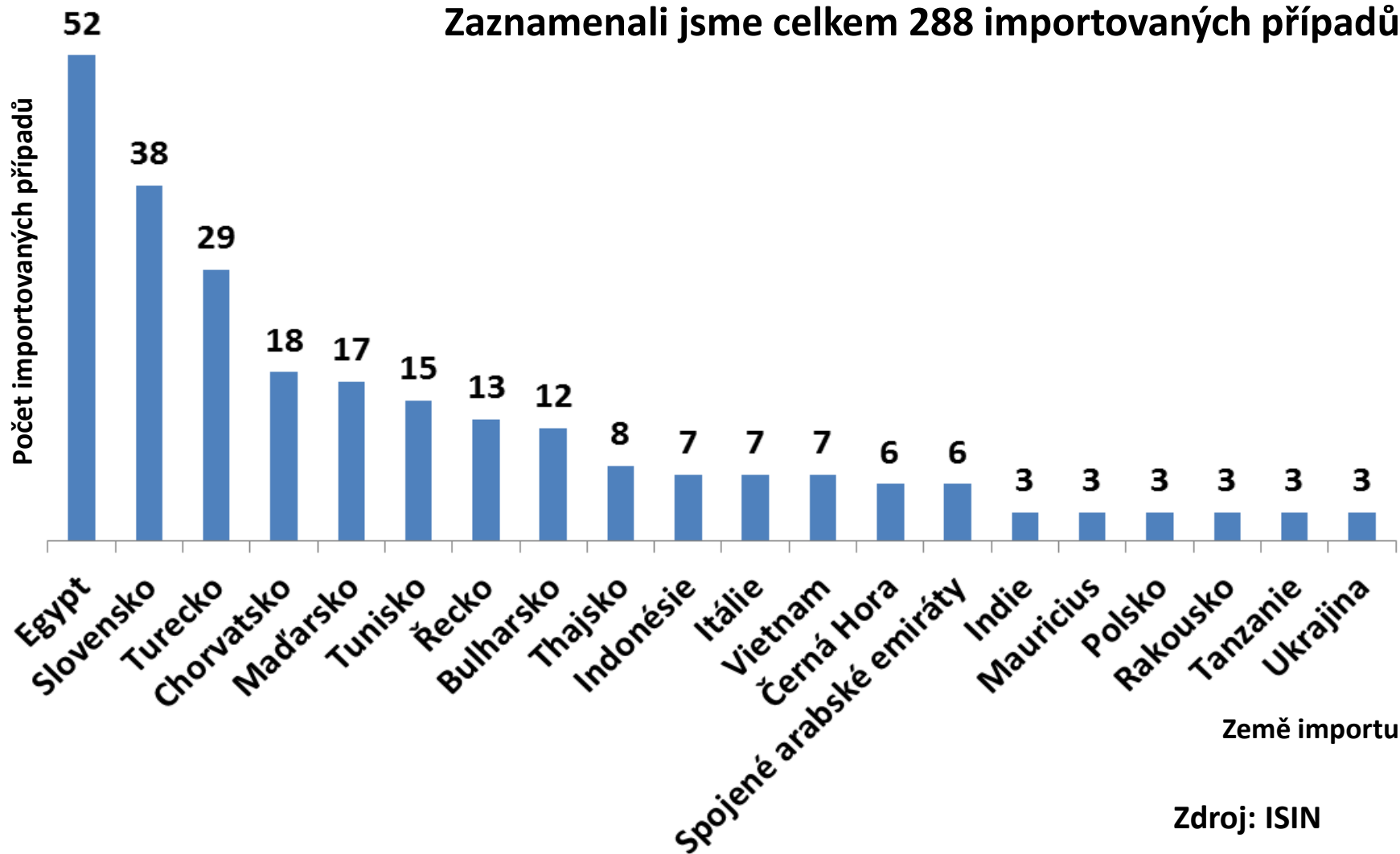


...a další sérotypy, v řádu jednotek případů,
které zde nejsou uvedeny.

Zdroj: ISIN

Počet importovaných případů onemocnění salmonelózou v ČR v r. 2018, podle země importu

Zaznamenali jsme celkem 288 importovaných případů.



Zdroj: ISIN

Počet případů onemocnění salmonelózou v ČR v r. 2018, podle klinických příznaků

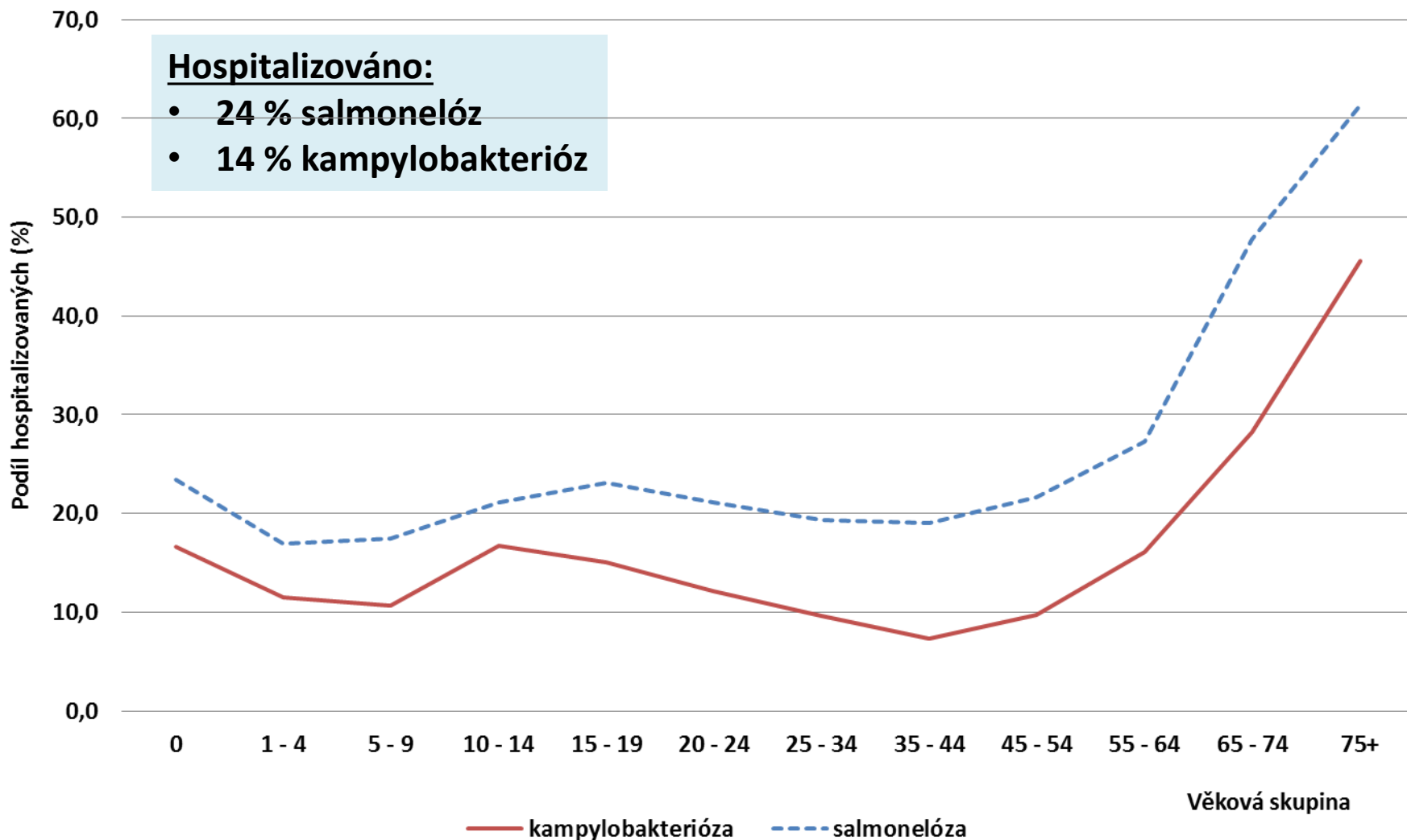
Klinické příznaky, kde bylo uvedeno:

11049	Salmonelová enteritis
60	Salmonelová sepsse
21	Salmonelové infekce lokalizované
94	Jiné určené infekce salmonelami
32	Infekce salmonelami NS

Epidemické výskyty:

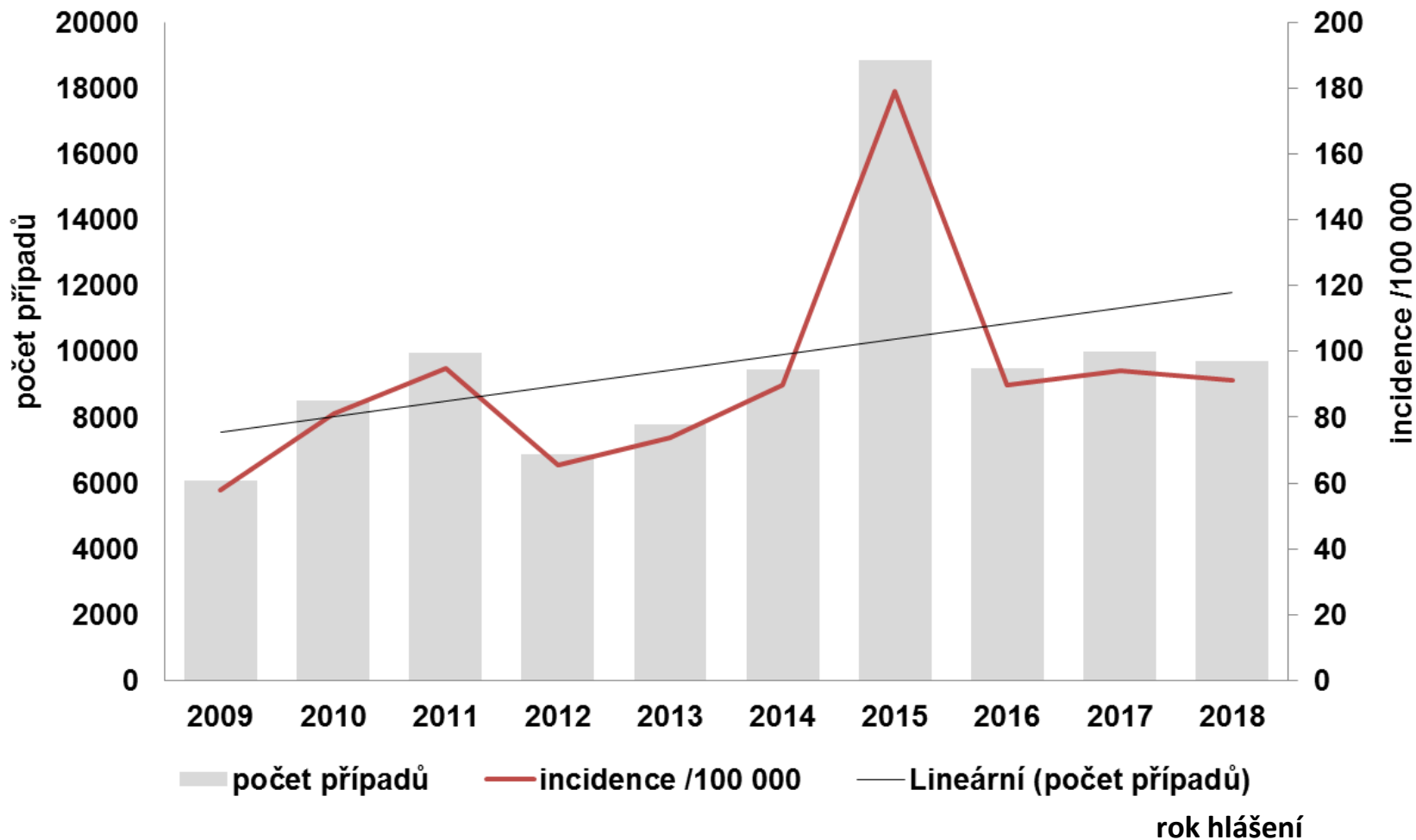
- V rámci epidemického výskytu bylo hlášeno 228 případů ve 13 různých epidemiích.
- V rámci jednotlivých epidemií hlášeno 4-42 případů.

Podíl hospitalizovaných případů salmonelóz a kampylobakterióz podle věk. skupin, ČR 2018



Zdroj: ISIN

Počet případů a incidence onemocnění virovou střevní infekcí v ČR v letech 2009-2018

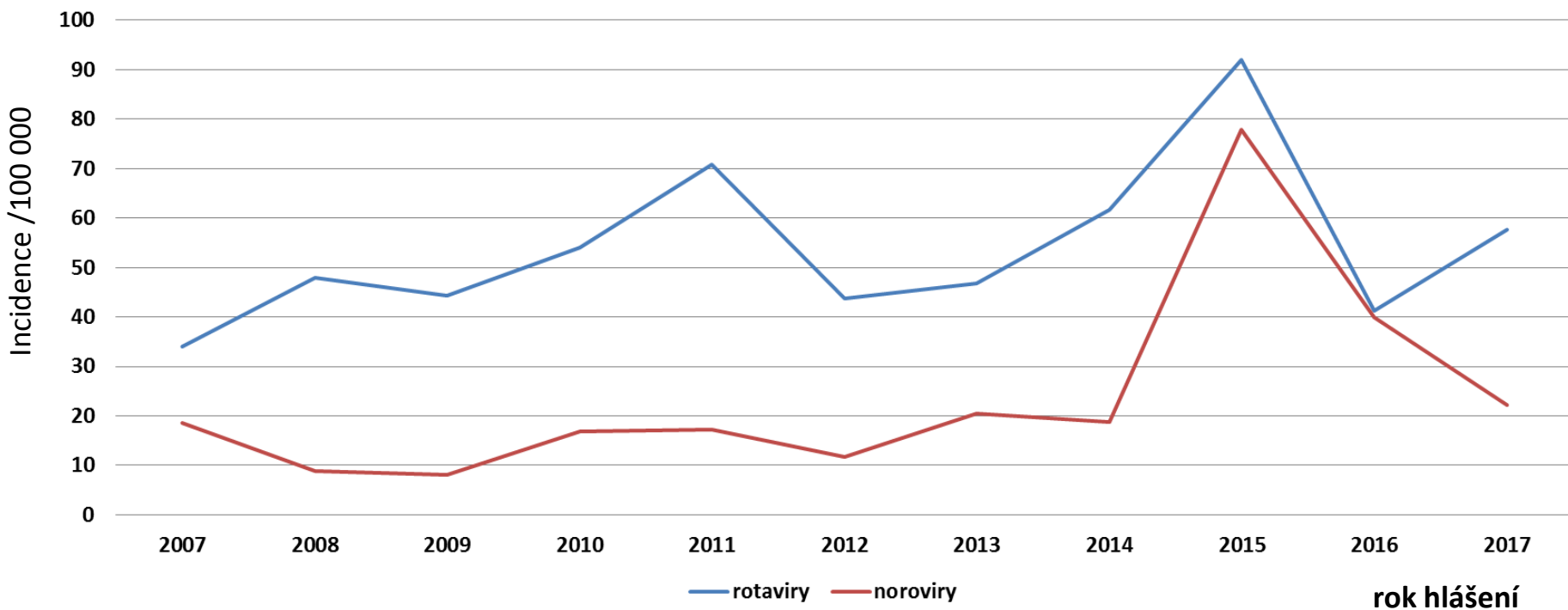


- **nejvýznamnější; rotavirové a norovirové infekce, zejm. u mladších 5 let**

Zdroj: EpiDat, ISIN

Incidence norovirových a rotavirových gastroenteritid 2007-2017

norovirové gastroenteritidy; v r. 2015 v Praze významná epidemie způsobená havárií vodovodního řadu

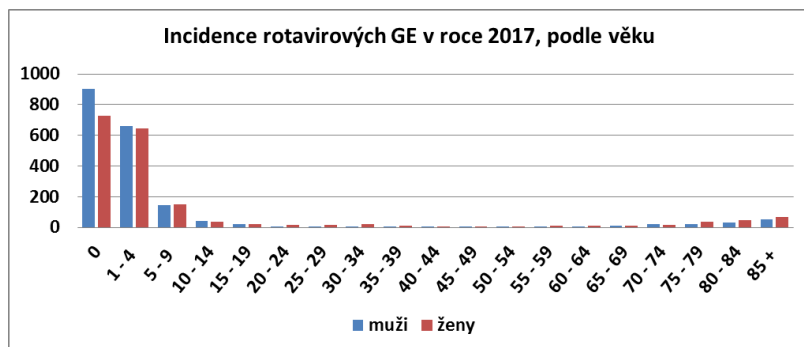


Zdroj: EpiDat, ISIN

Rotavirové a norovirové gastroenteritidy 2007-2017

Rotavirové GE

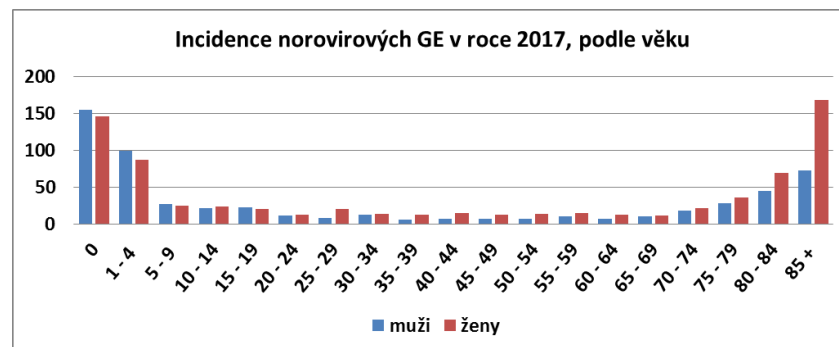
- prům. incidence **54/100 000**
- hospitalizováno **78 %**
- nejvyšší věk. specifická incidence; 0 let, 1-4 r. a 5-9 let



- sezónně nejvíce březen až květen

Norovirové GE

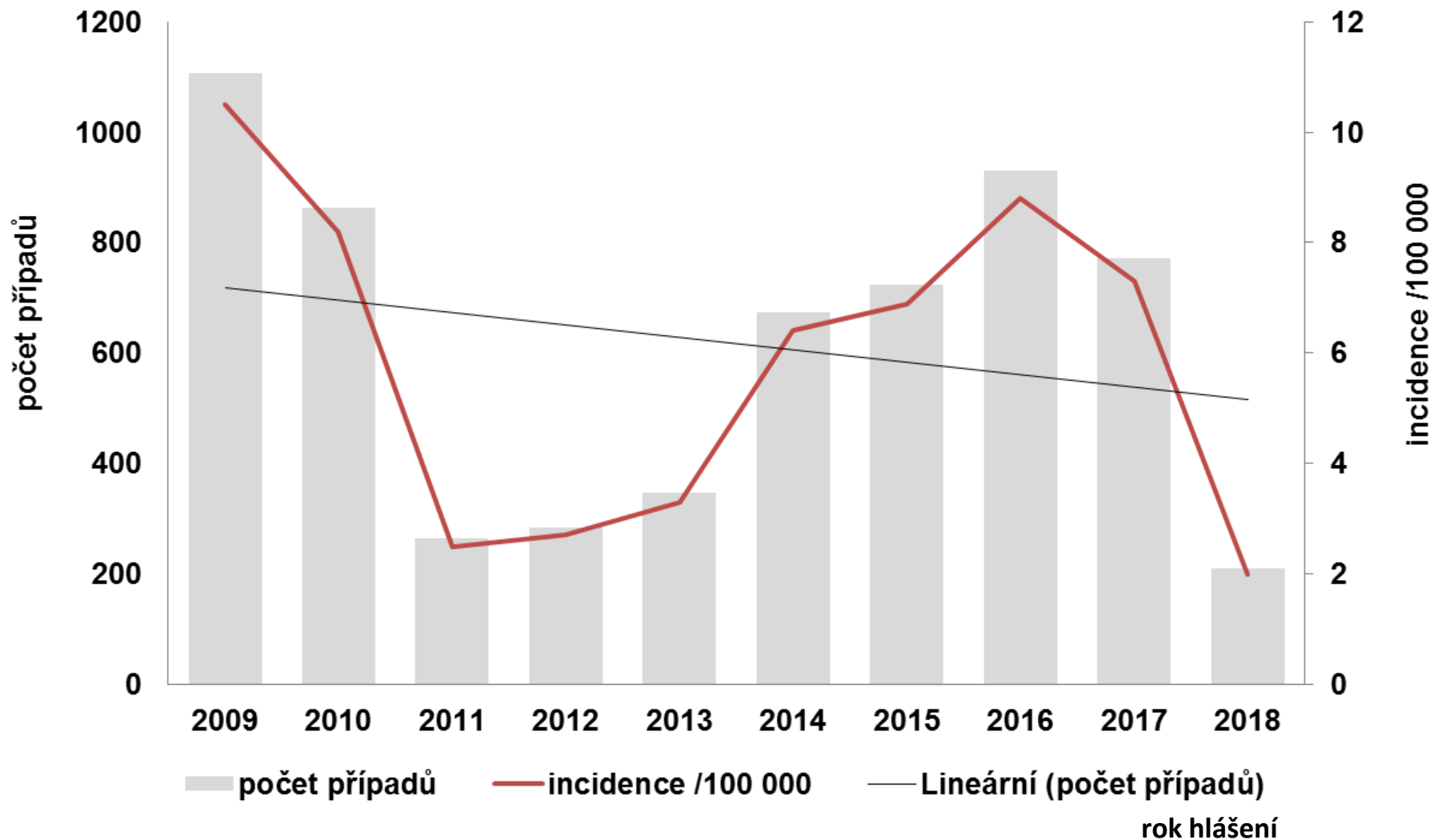
- prům. incidence **24/100 000**
- hospitalizováno **51 %**
- nejvyšší věk. specifická incidence; 0 let, 1-4 r. a 85+



- sezónně nejvíce leden a únor

Zdroj: EpiDat, ISIN

Počet případů a incidence onemocnění akutní hepatitidou typu A v ČR v letech 2009-2018



Zdroj: EpiDat, ISIN

Hepatitida A, EU 2017

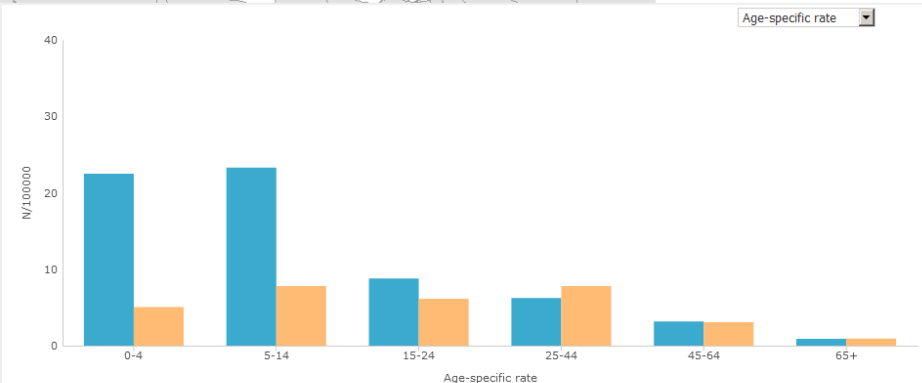
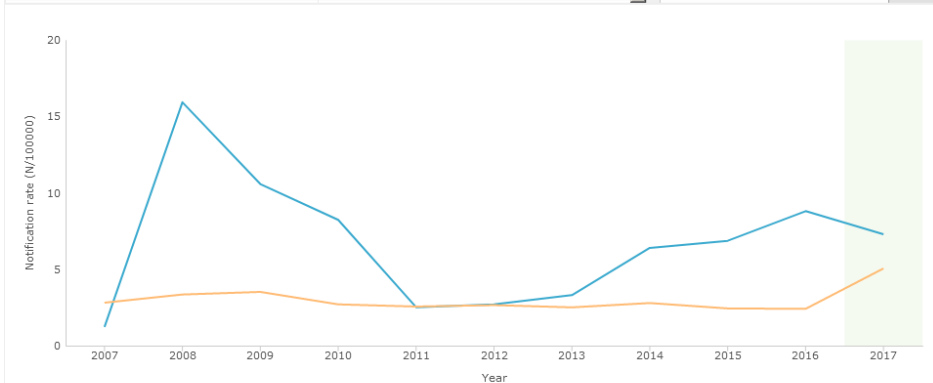
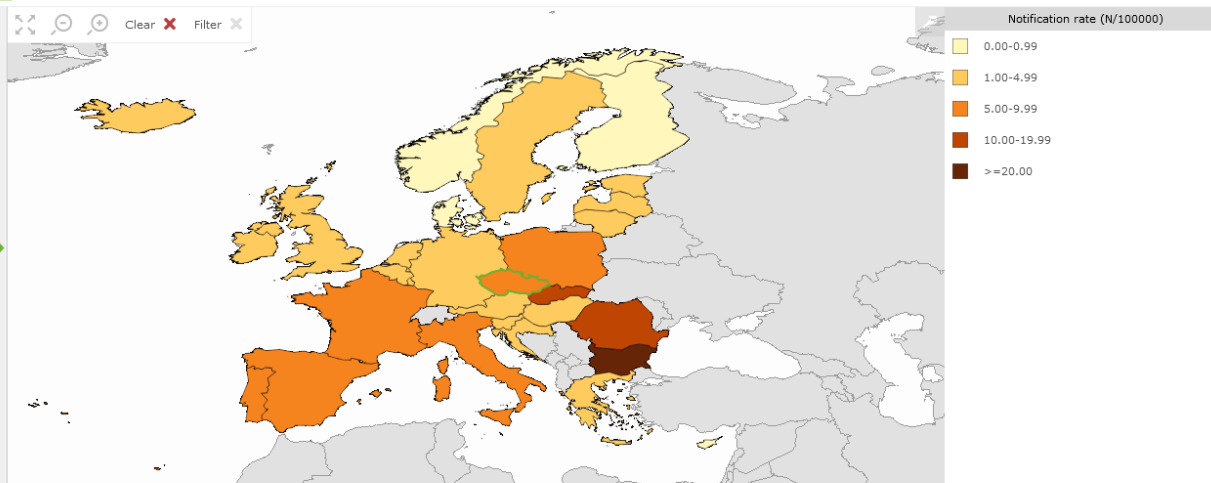


Surveillance Atlas of Infectious Diseases

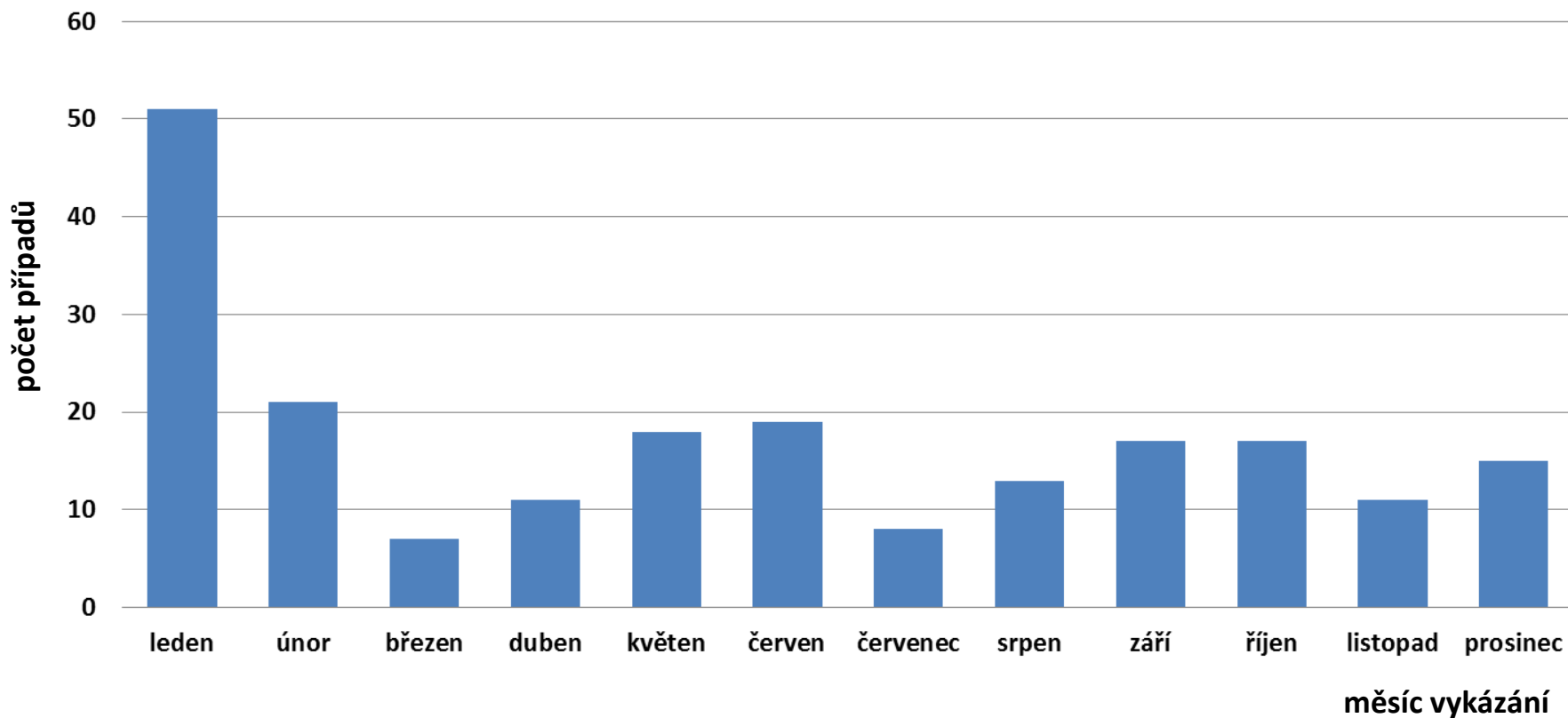
← → Hepatitis A Confirmed cases Notification rate 2017



Region	Notification rate (N/100000)
EU/EEA	5.06
EU	5.10
Austria	2.76
Belgium	3.24
Bulgaria	35.34
Croatia	1.11
Cyprus	0.70
Czech Republic	7.30
Denmark	0.66
Estonia	3.42
Finland	0.47
France	5.06
Germany	1.48
Greece	2.56
Hungary	3.74
Iceland	1.48
Ireland	1.40
Italy	6.22
Latvia	3.85

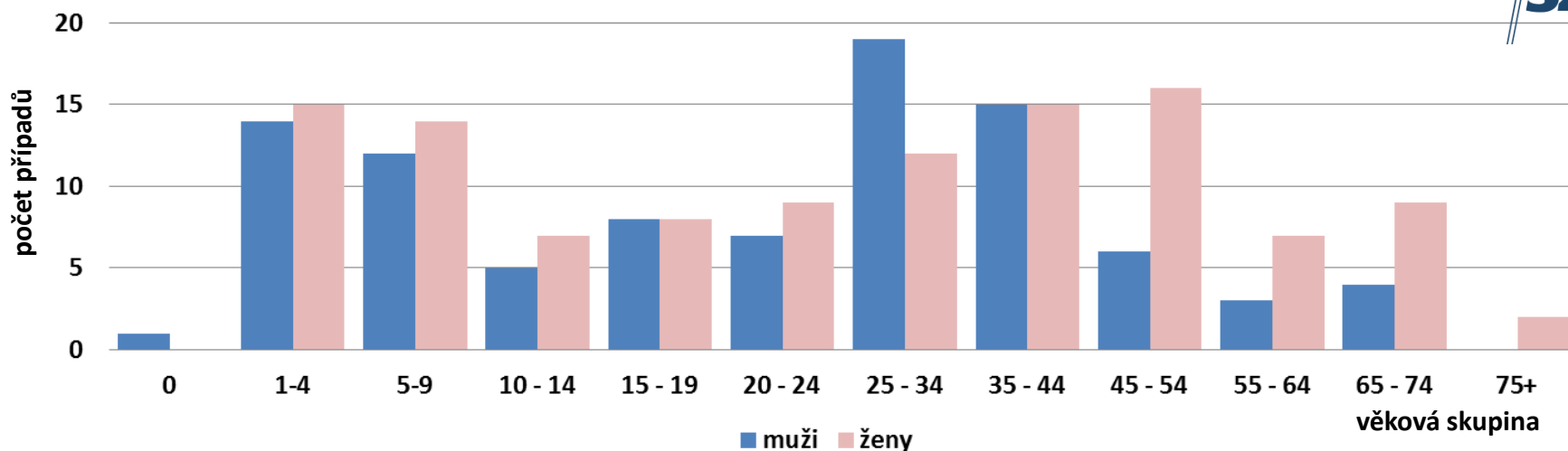


Počet případů onemocnění akutní hepatitidou typu A v ČR v r. 2018, podle měsíce vykázaní



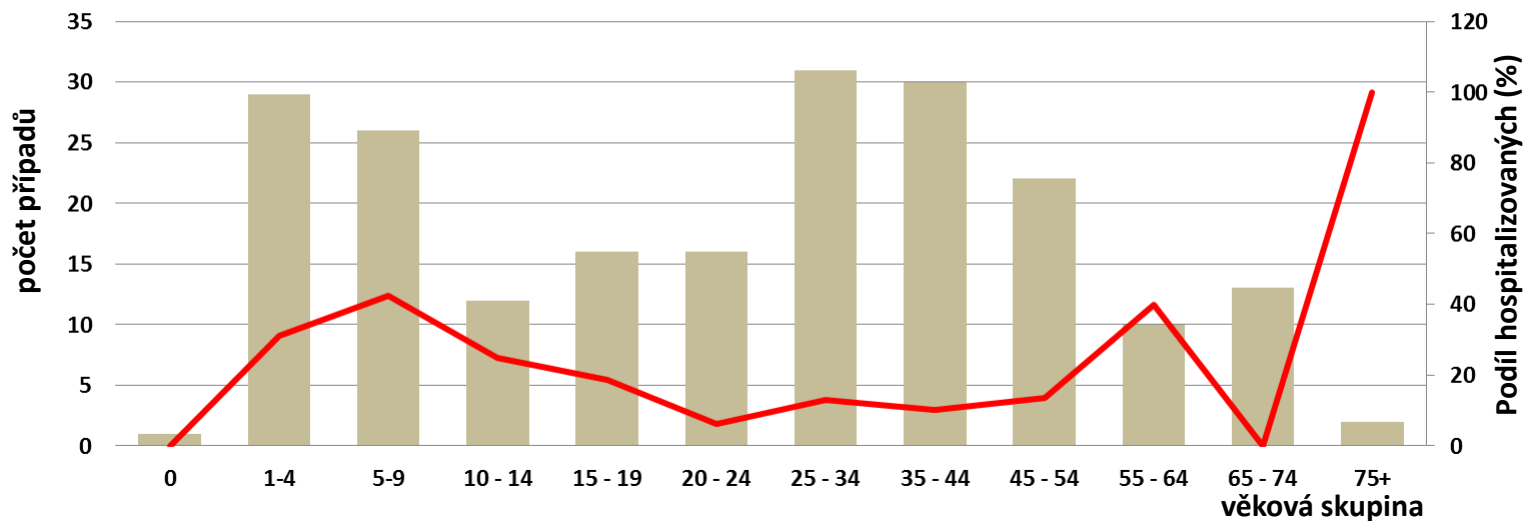
Zdroj: ISIN

Počet onemocnění hepatitidou A, 2018, podle věk. skupin



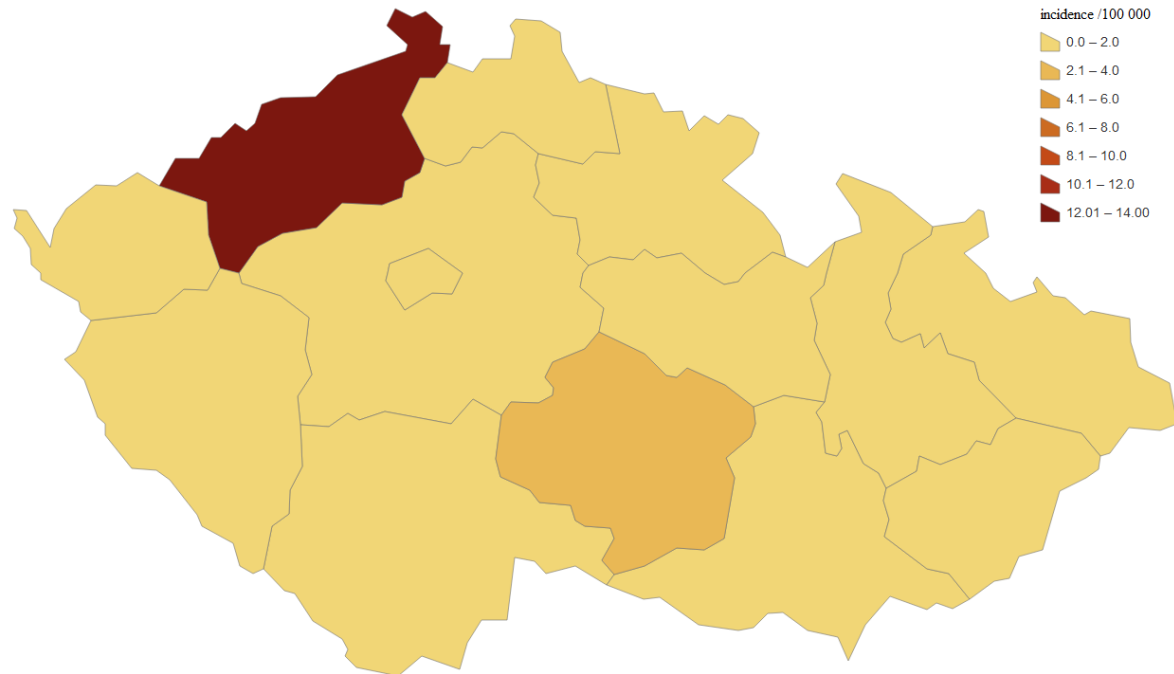
Hospitalizováno 79 %

Počet onemocnění hepatitidou A 2018 a podíl hospitalizovaných případů, podle věk. skupin



Zdroj: ISIN

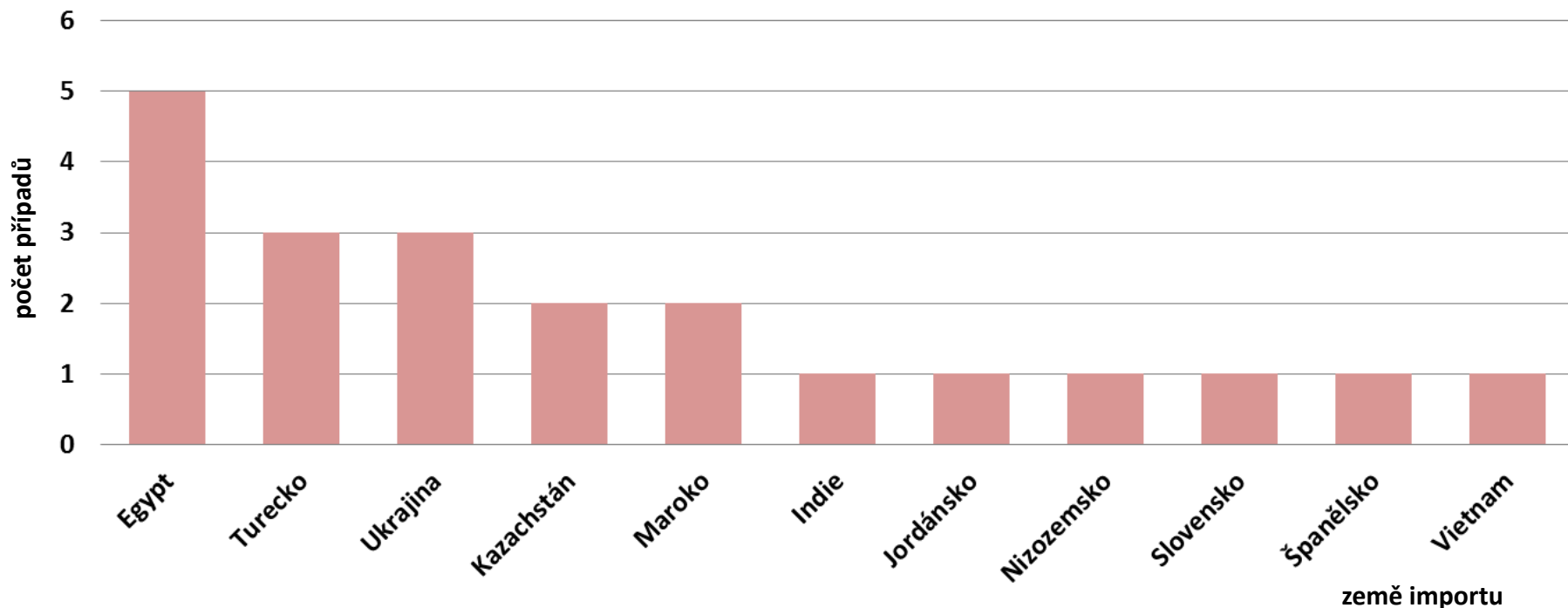
Počet případů onemocnění akutní hepatitidou typu A v ČR v r.2018, podle krajů



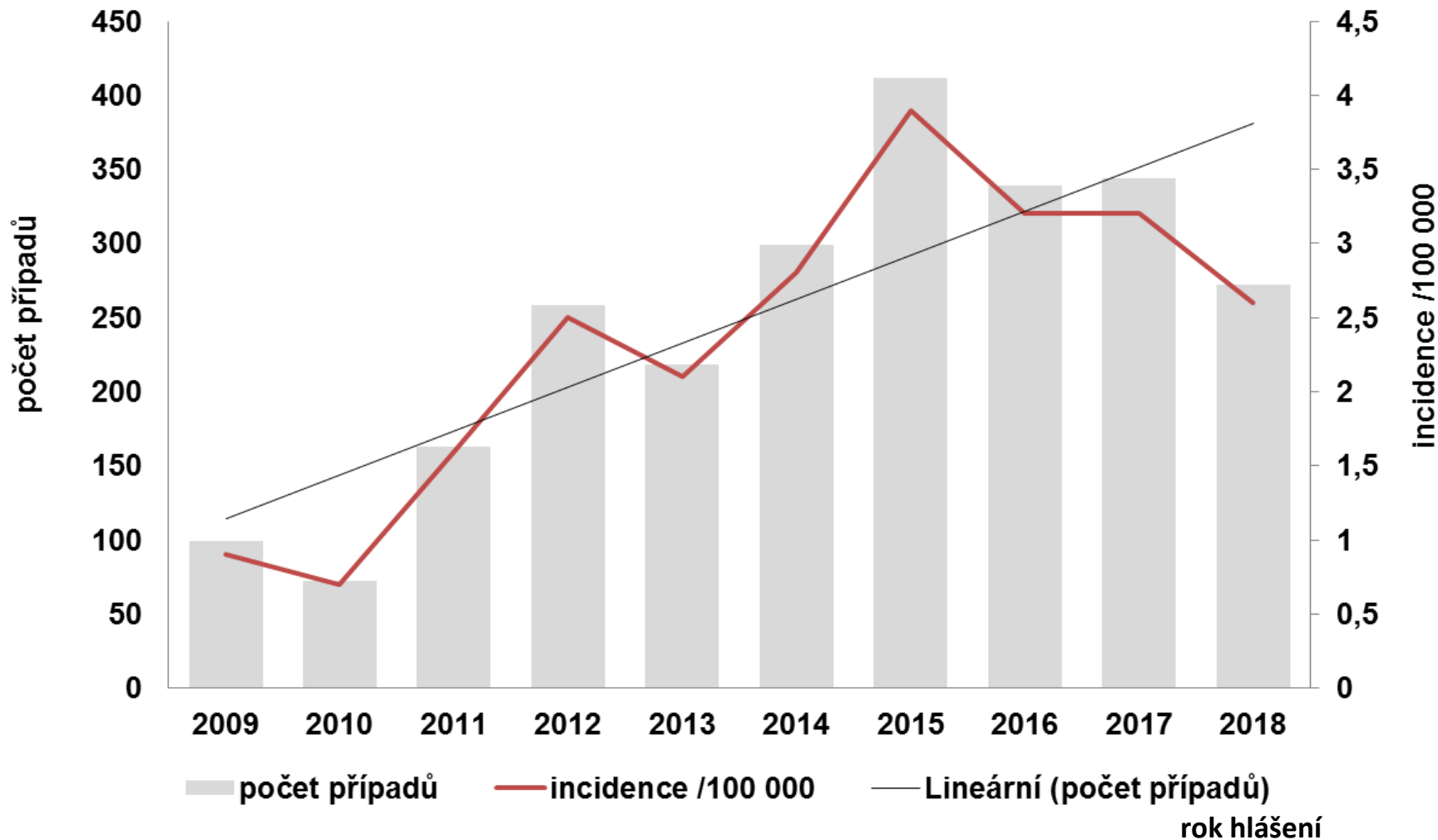
V Ústeckém kraji 3 epidemie (435 + 7 + 16 příp.)

- epidemie 2017/2018 - problémové socioekonomické lokality, aktivní vyhledávání případů (mol.-biol. vyš. ze stolice u případů bez evidentní epidemiol. souvislosti), aktivní postexpoziční profylaxe očkováním a mimořádné očkování žáků prvních stupňů vytipovaných ZŠ.
- Genotyp 1A (Rt-PCR VÚVeL).

Počet importovaných případů onemocnění akutní hepatitidou typu A v ČR v r. 2018, podle země importu

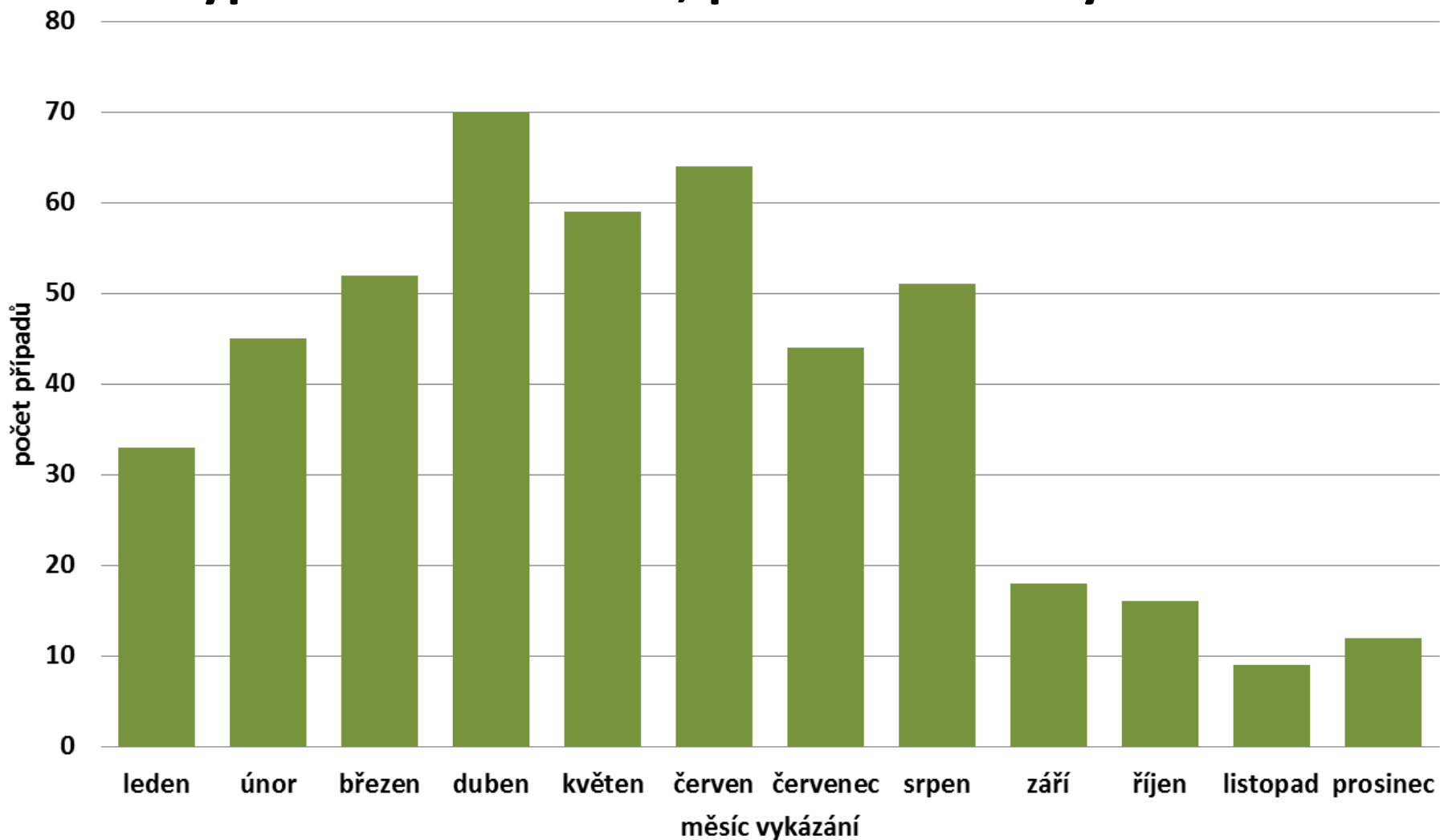


Počet případů a incidence onemocnění hepatitidou typu E v ČR v letech 2009-2018



Zdroj: EpiDat, ISIN

Počet případů onemocnění hepatitidou typu E v ČR v r. 2018, podle měsíce vykázaní



Zdroj: ISIN

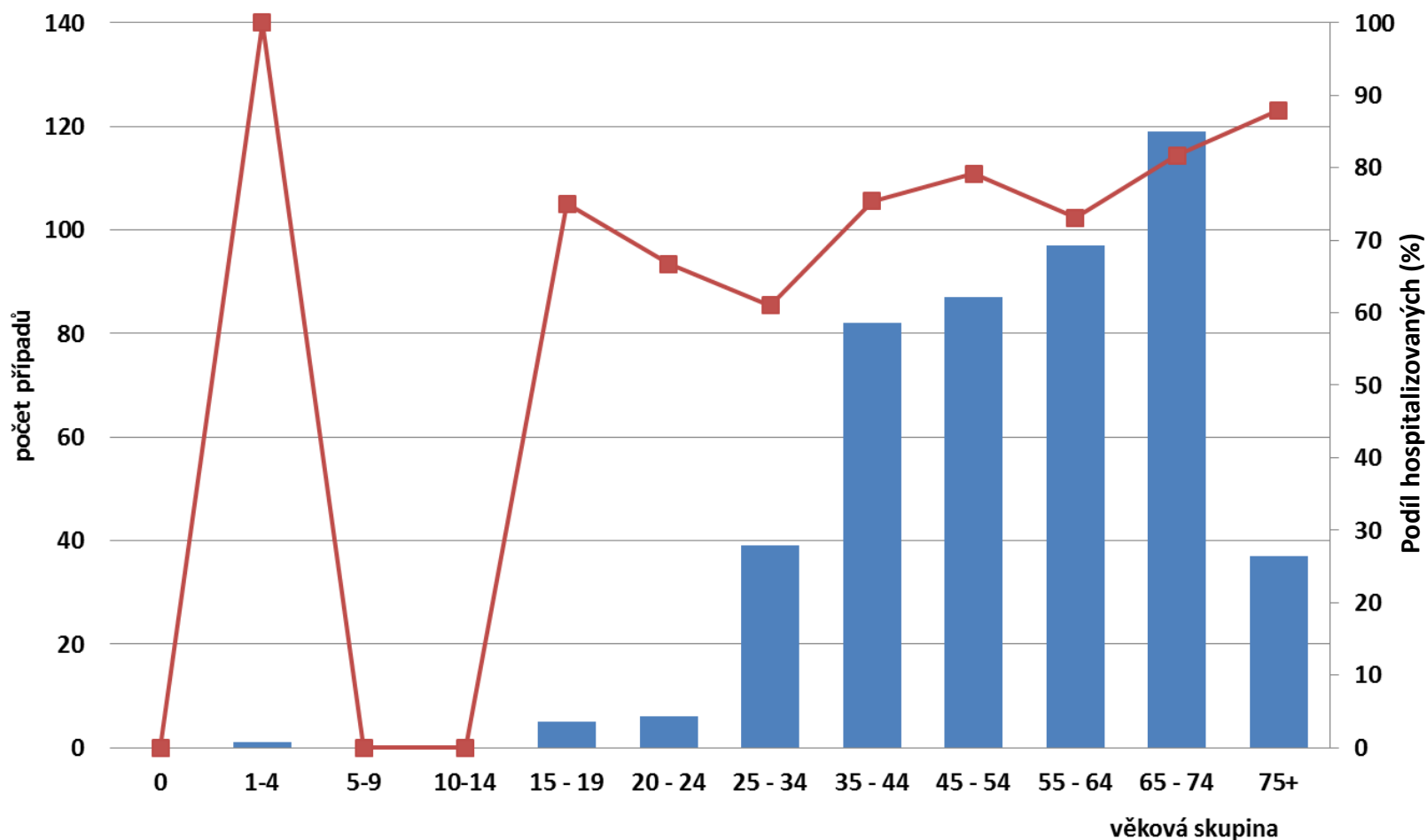
Akutní hepatitida E, 2018

- mužů 59,8 %
- úmrtí zaznamenáno 4x, z toho 1x přímo pro dg. B17.2
- 14x import (2x Chorvatsko, 2x Egypt, jiné destinace...)
- z 283 případů, u nichž bylo uvedeno zaměstnání
 - 172 případů (60,8 %) uvedlo starobní důchod
 - 24 případů (8,5 %) uvedlo invalidní důchod

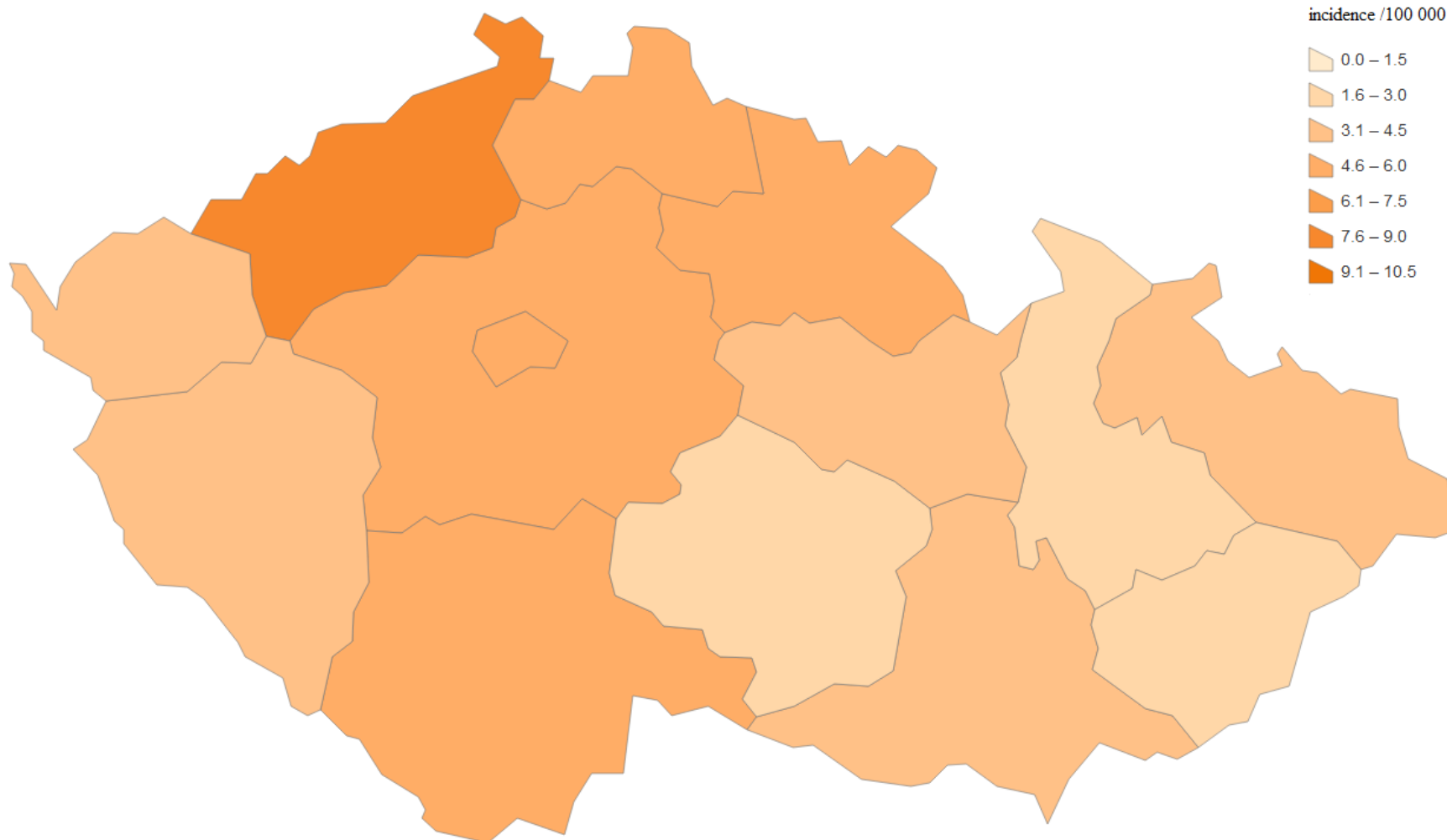
Starobní důchodce	172
Invalidní důchodce	24
Nezaměstnaný	17
Jiný potravinář	14
V domácnosti	12
Nepracující	7
Ostatní VŠ	7
Žák, student, učeň	6
Důchodce	5
Pedagog	4
Lékař	2
Pracující v lese	2
Zaměstnanec MV	2
Zdravotní sestra	2
Zemědělec	2
Dítě	1
Laboratorní pracovník	1
Policista	1
Pracující s masem	1
Sociální pracovník	1

Hospitalizováno 77 % z celkových 272 případů

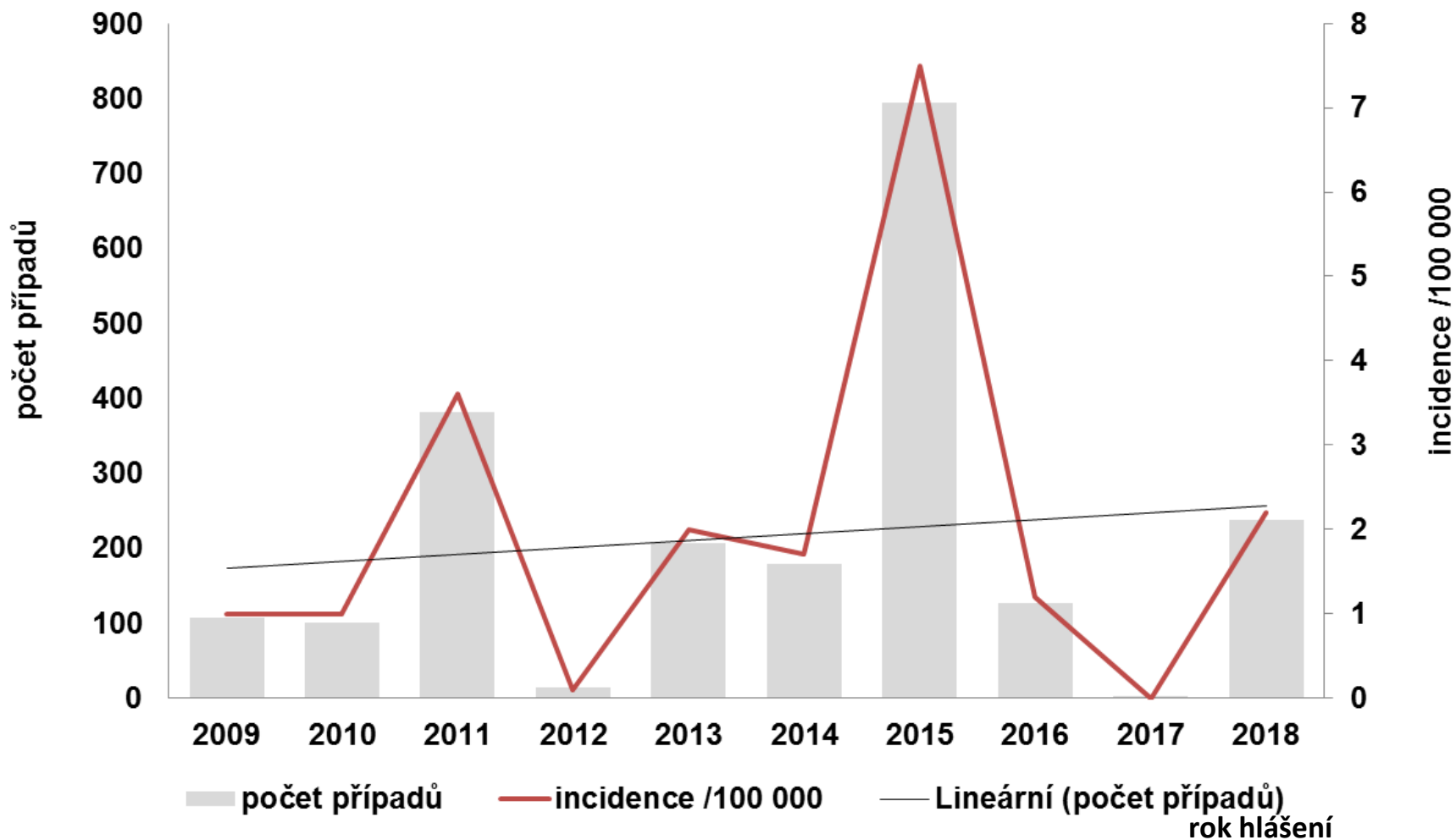
Počet případů onemocnění hepatitidou typu E a podíl hospitalizovaných případů, ČR 2018, podle věkových skupin



Incidence onemocnění akutní hepatitidou typu E v ČR v roce 2018, podle krajů

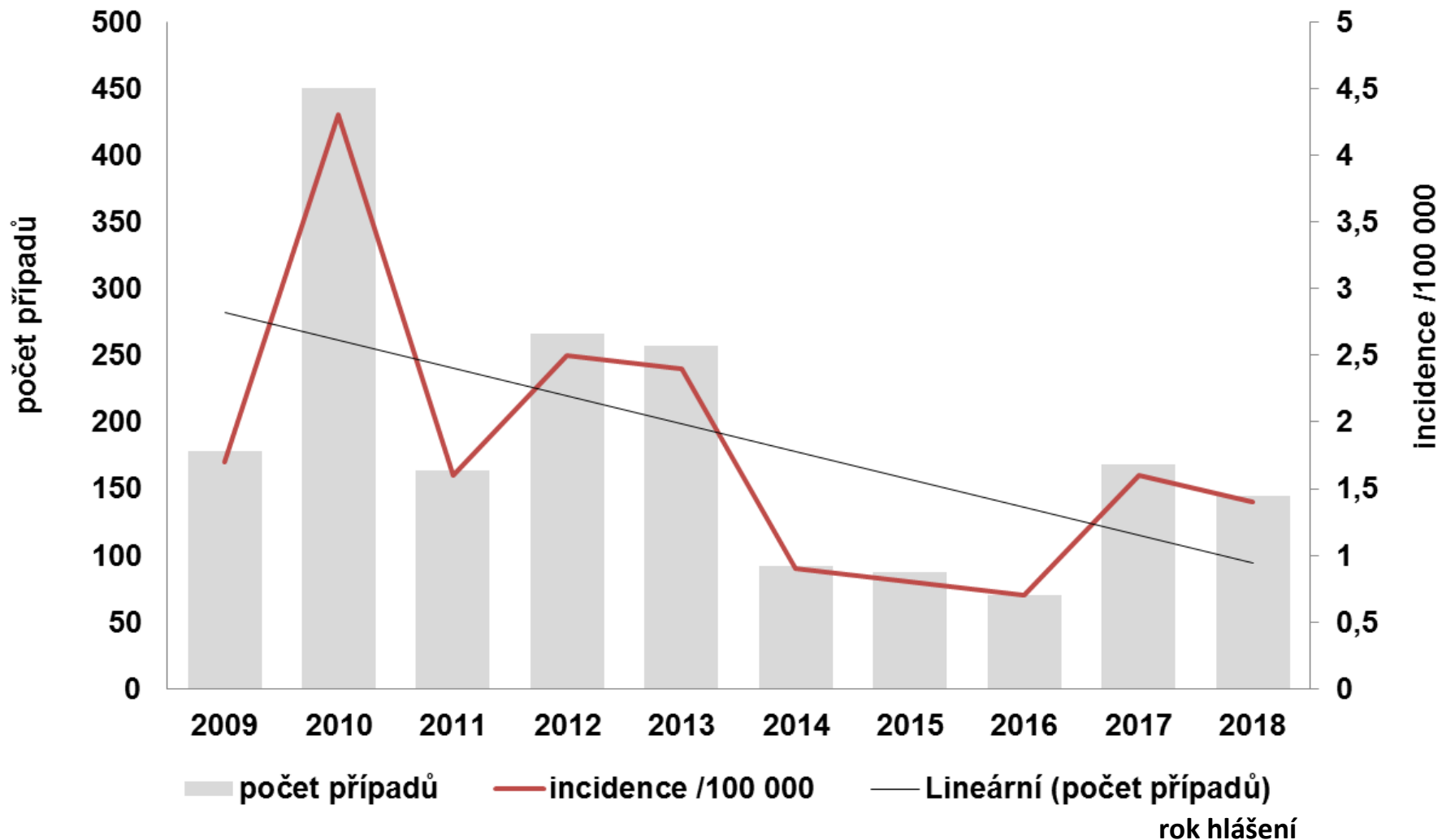


Počet případů a incidence alimentárních Intoxikací v ČR v letech 2009-2018



Zdroj: EpiDat, ISIN

Počet případů a incidence onemocnění shigelózou v ČR v letech 2009-2018



Zdroj: EpiDat, ISIN

Shigelóza EU 2017

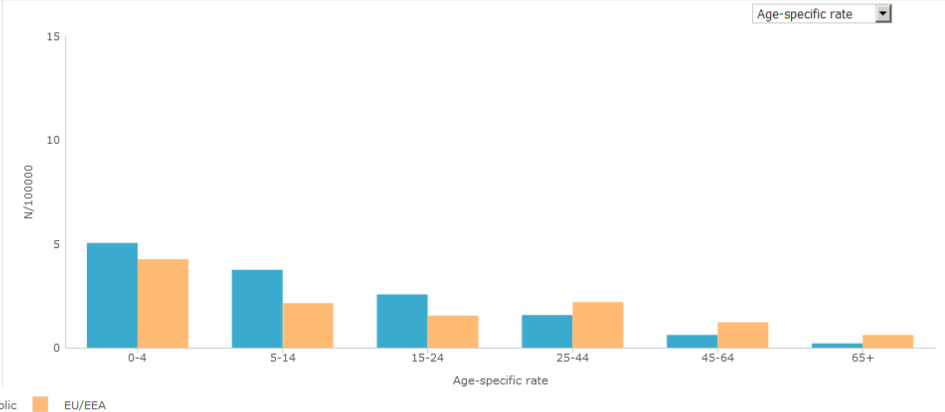
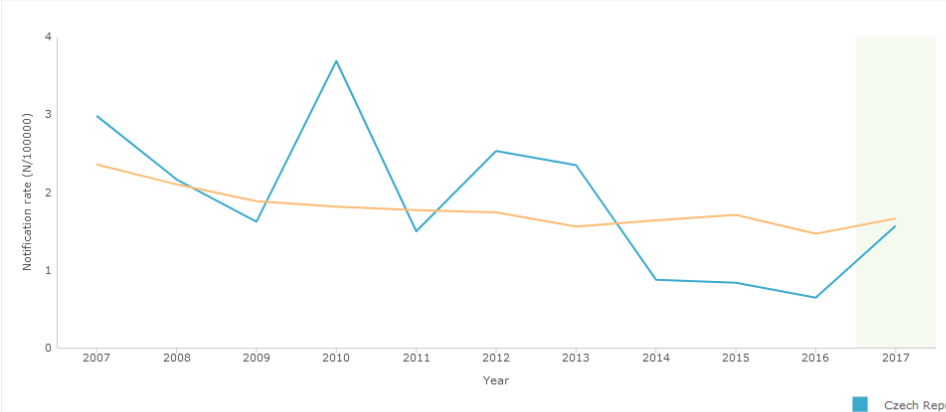
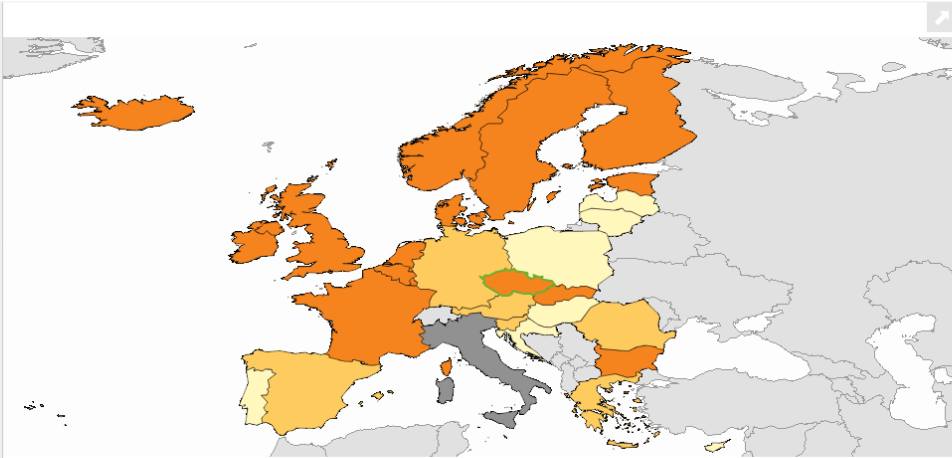


Surveillance Atlas of Infectious Diseases

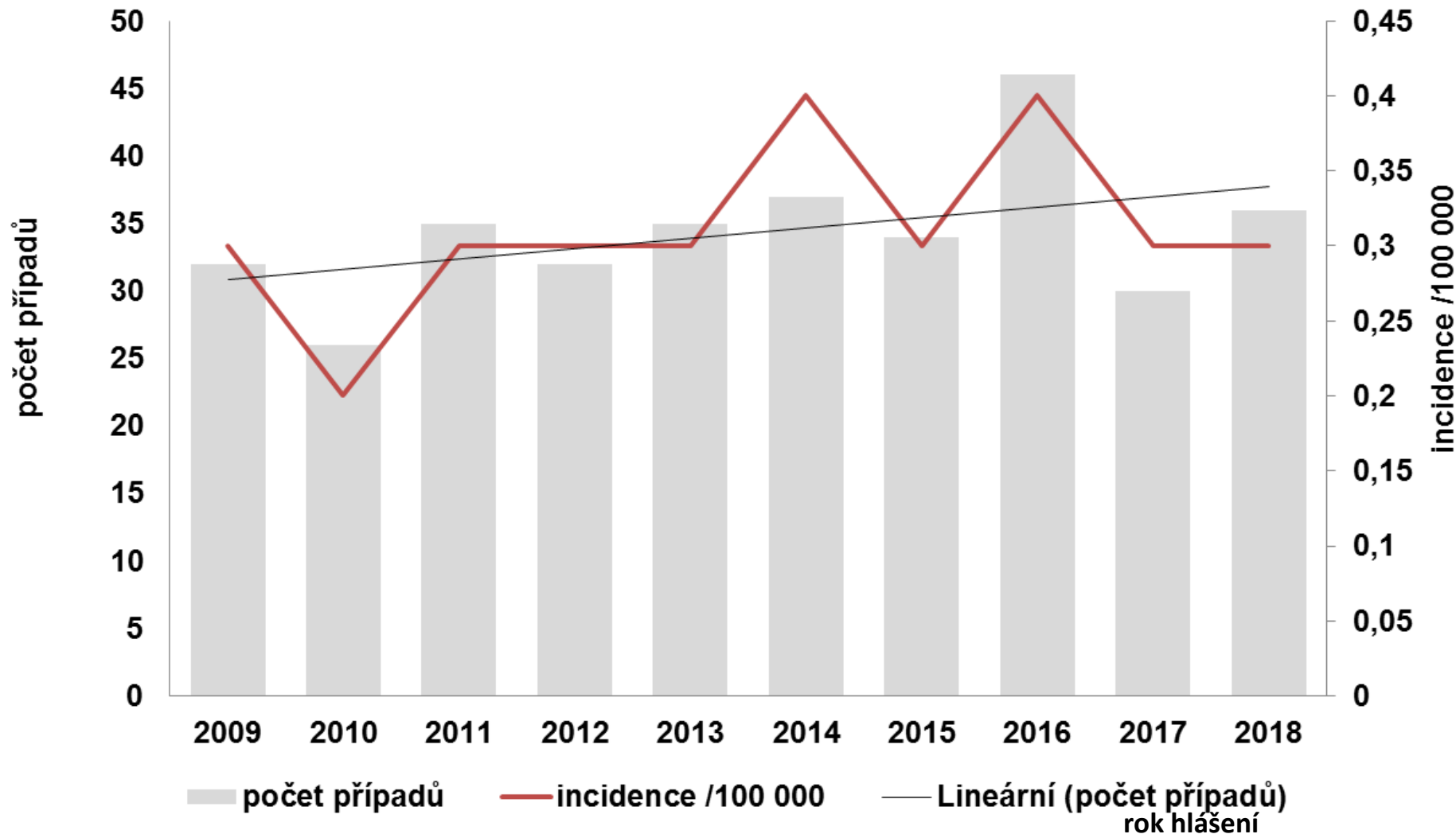
← → Shigellosis Confirmed cases Notification rate 2017



Region	Notification rate (N/100000)
EU/EEA	1.66
EU	1.66
Austria	0.62
Belgium	3.11
Bulgaria	4.34
Croatia	0.02
Cyprus	0.12
Czech Republic	1.57
Denmark	2.38
Estonia	1.22
Finland	1.54
France	3.38
Germany	0.53
Greece	0.75
Hungary	0.18
Iceland	1.77
Ireland	2.03
Italy	-
Latvia	0.15



Počet případů a incidence onemocnění listeriózoou v ČR v letech 2009-2018



Zdroj: EpiDat, ISIN

Listerióza EU 2017

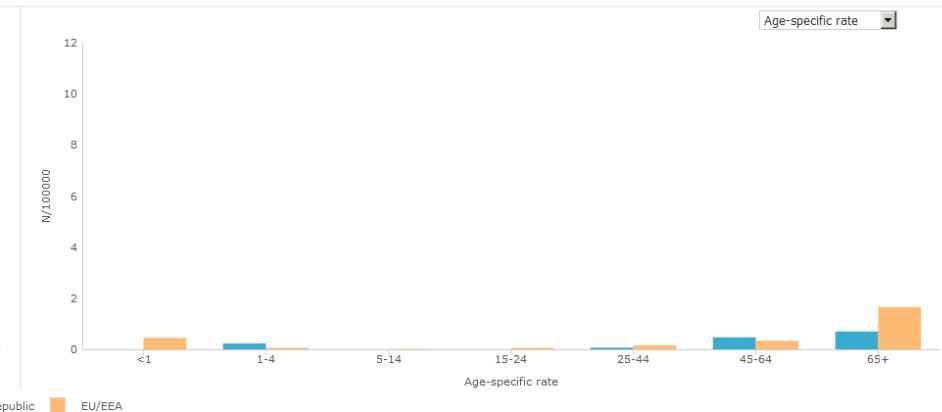
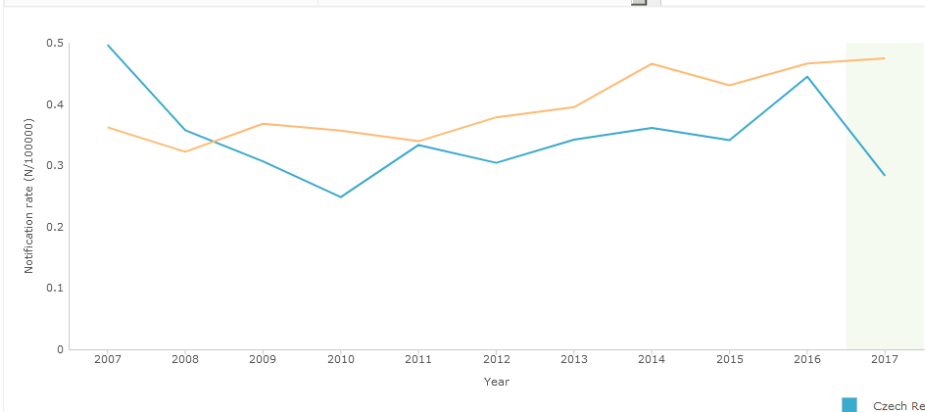
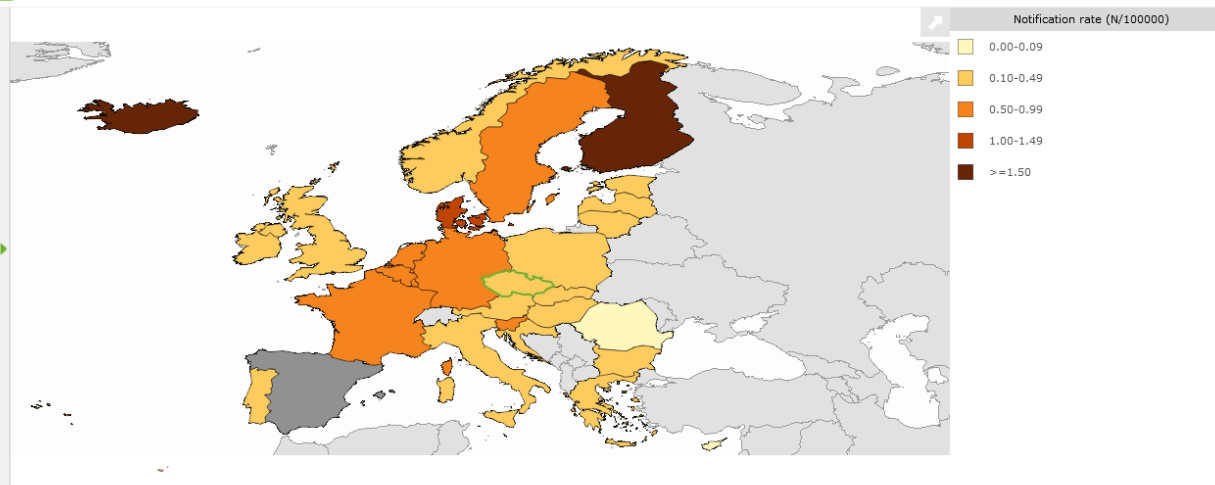


Surveillance Atlas of Infectious Diseases

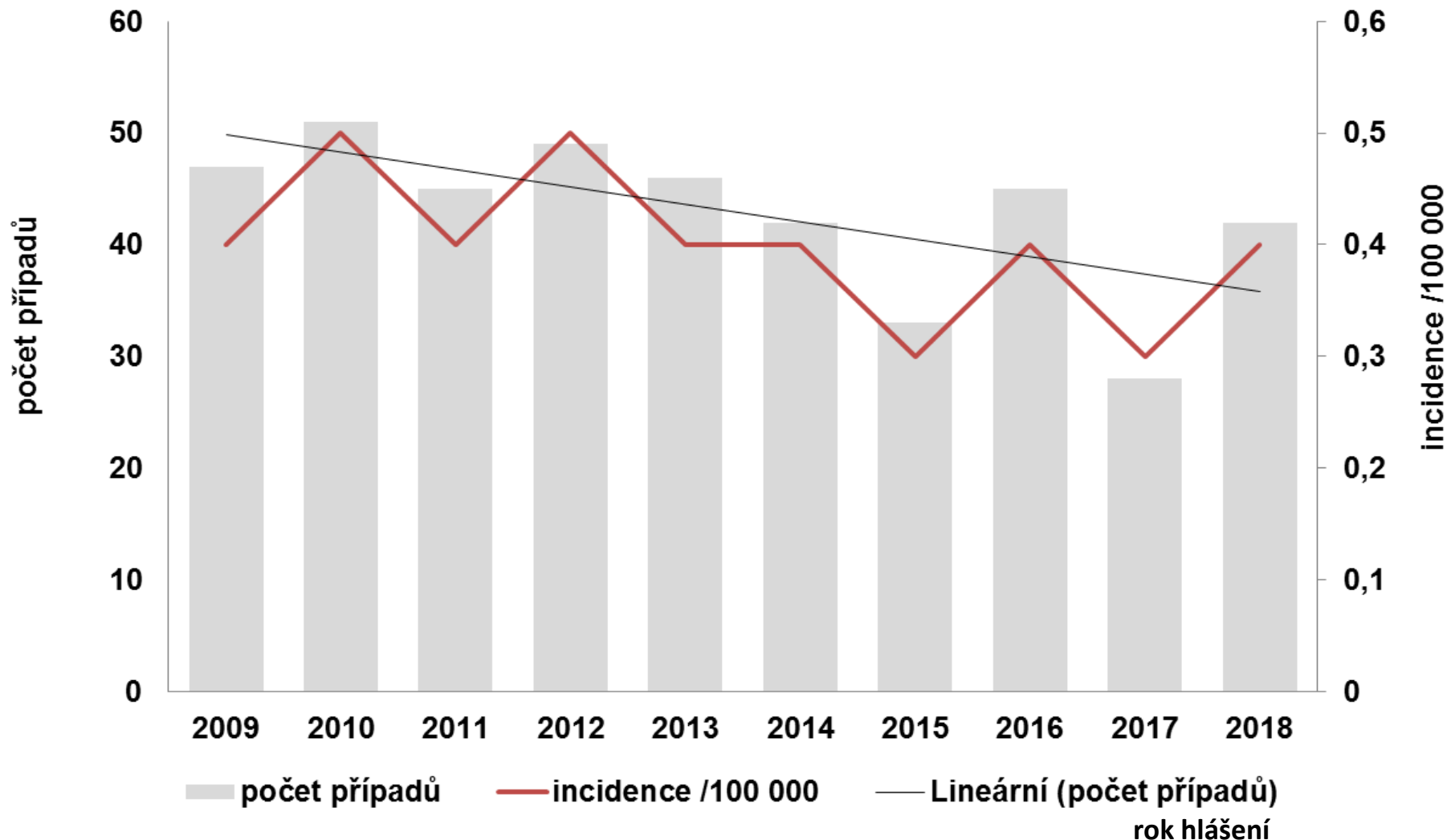
← → Listeriosis Confirmed cases Notification rate 2017



Region	Notification rate (N/100000)
EU/EEA	0.48
EU	0.48
Austria	0.36
Belgium	0.80
Bulgaria	0.18
Croatia	0.19
Cyprus	0.00
Czech Republic	0.28
Denmark	1.01
Estonia	0.30
Finland	1.62
France	0.55
Germany	0.88
Greece	0.19
Hungary	0.37
Iceland	1.77
Ireland	0.29
Italy	0.27
Latvia	0.15



Počet případů a incidence onemocnění giardiózou v ČR v letech 2009-2018



Zdroj: EpiDat, ISIN

Giardióza EU 2017



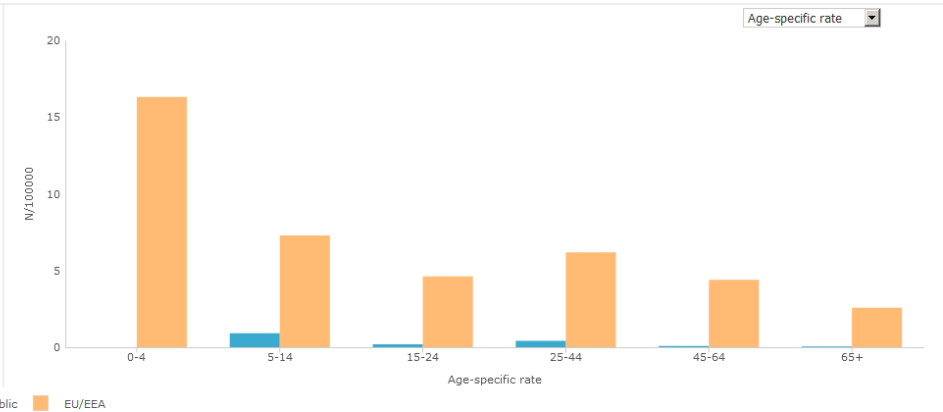
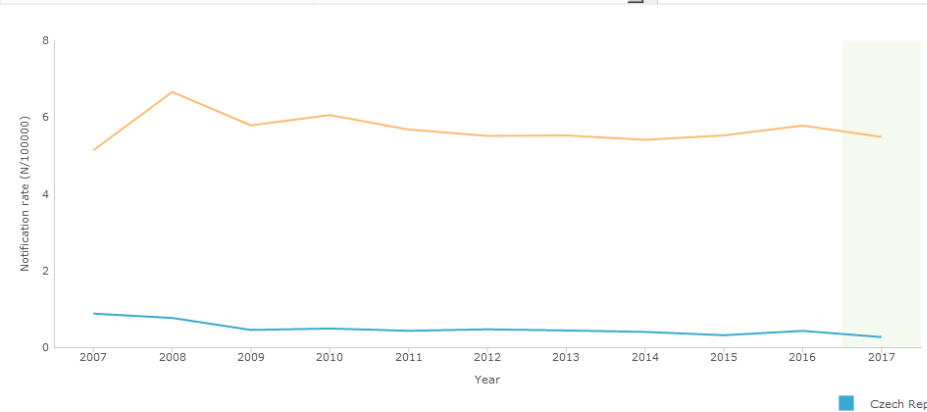
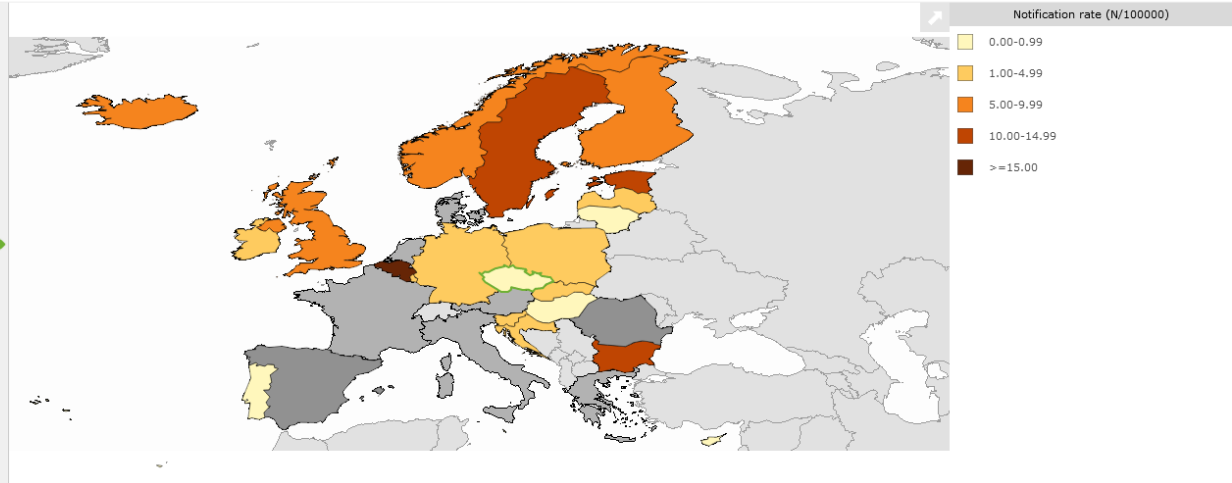
Surveillance Atlas of Infectious Diseases



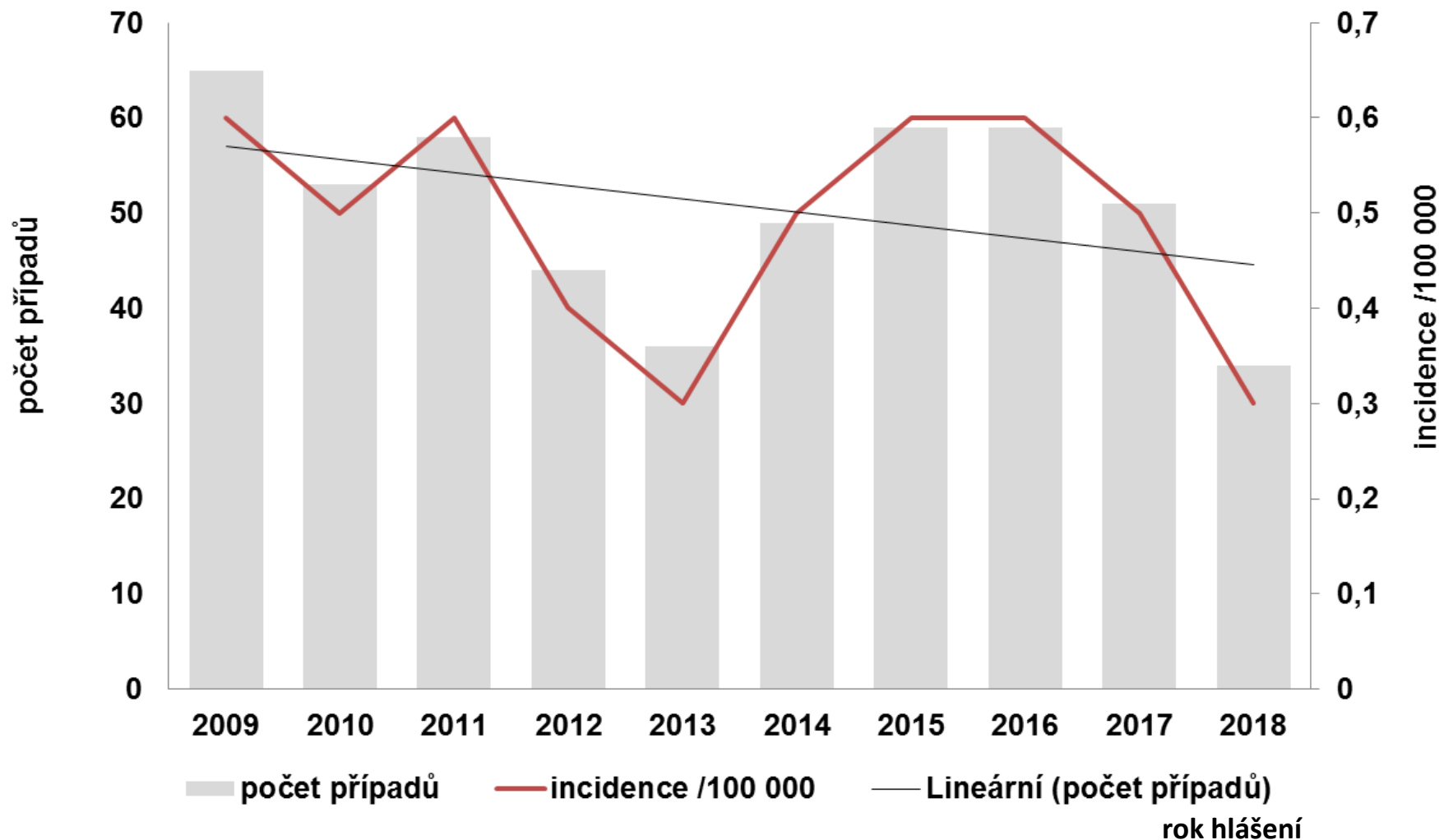
Giardiasis Confirmed cases Notification rate 2017



Region	Notification rate (N/100000)
EU/EEA	5.49
EU	5.42
Belgium	17.58
Bulgaria	11.10
Croatia	1.23
Cyprus	0.58
Czech Republic	0.26
Estonia	12.24
Finland	5.05
Germany	4.03
Hungary	0.75
Iceland	7.68
Ireland	5.00
Latvia	2.51
Lithuania	0.32
Luxembourg	1.02
Malta	0.87
Norway	9.22
Poland	3.24



Počet případů a incidence onemocnění tularémií v ČR v letech 2009-2018

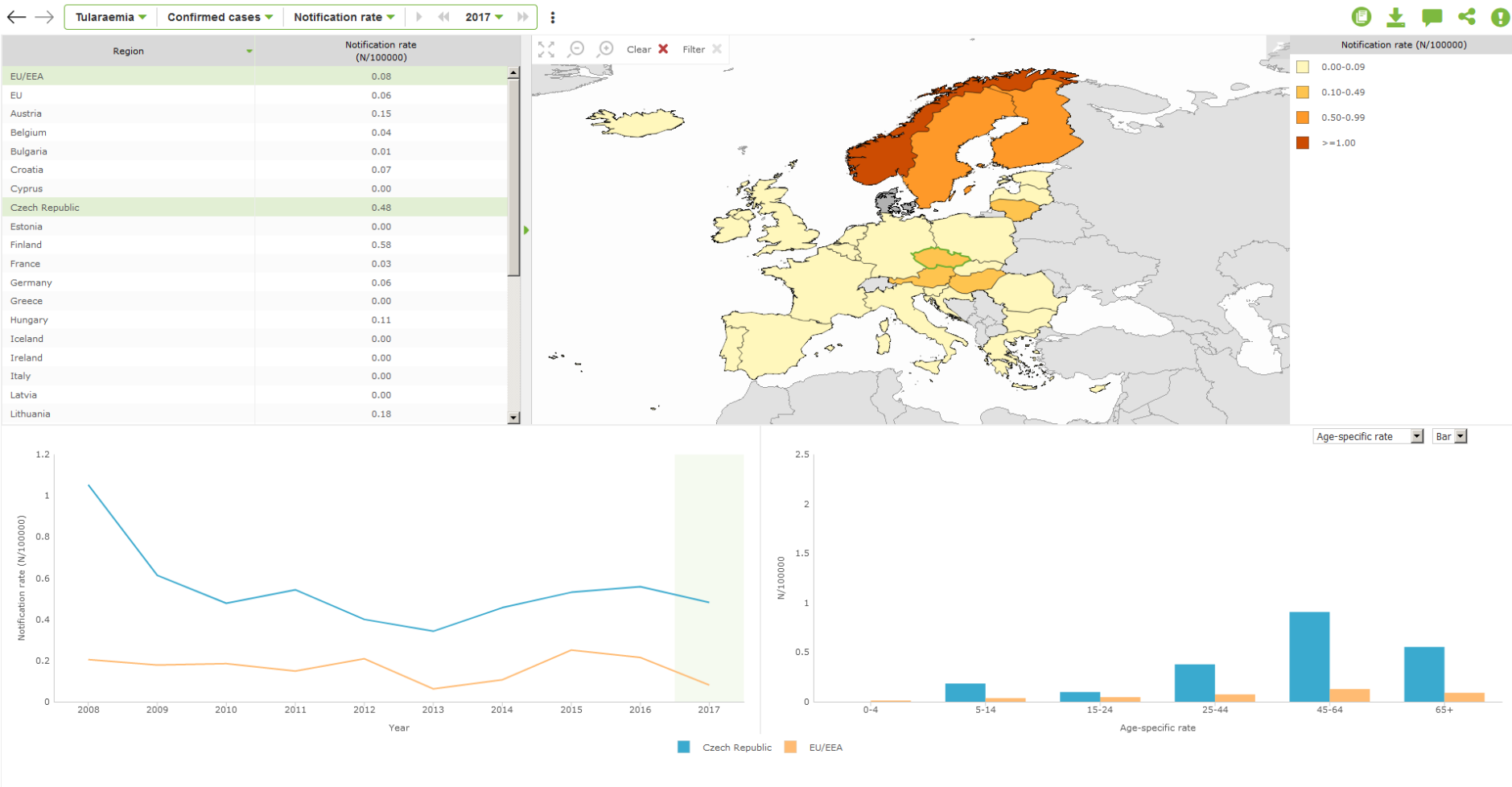


Zdroj: EpiDat, ISIN

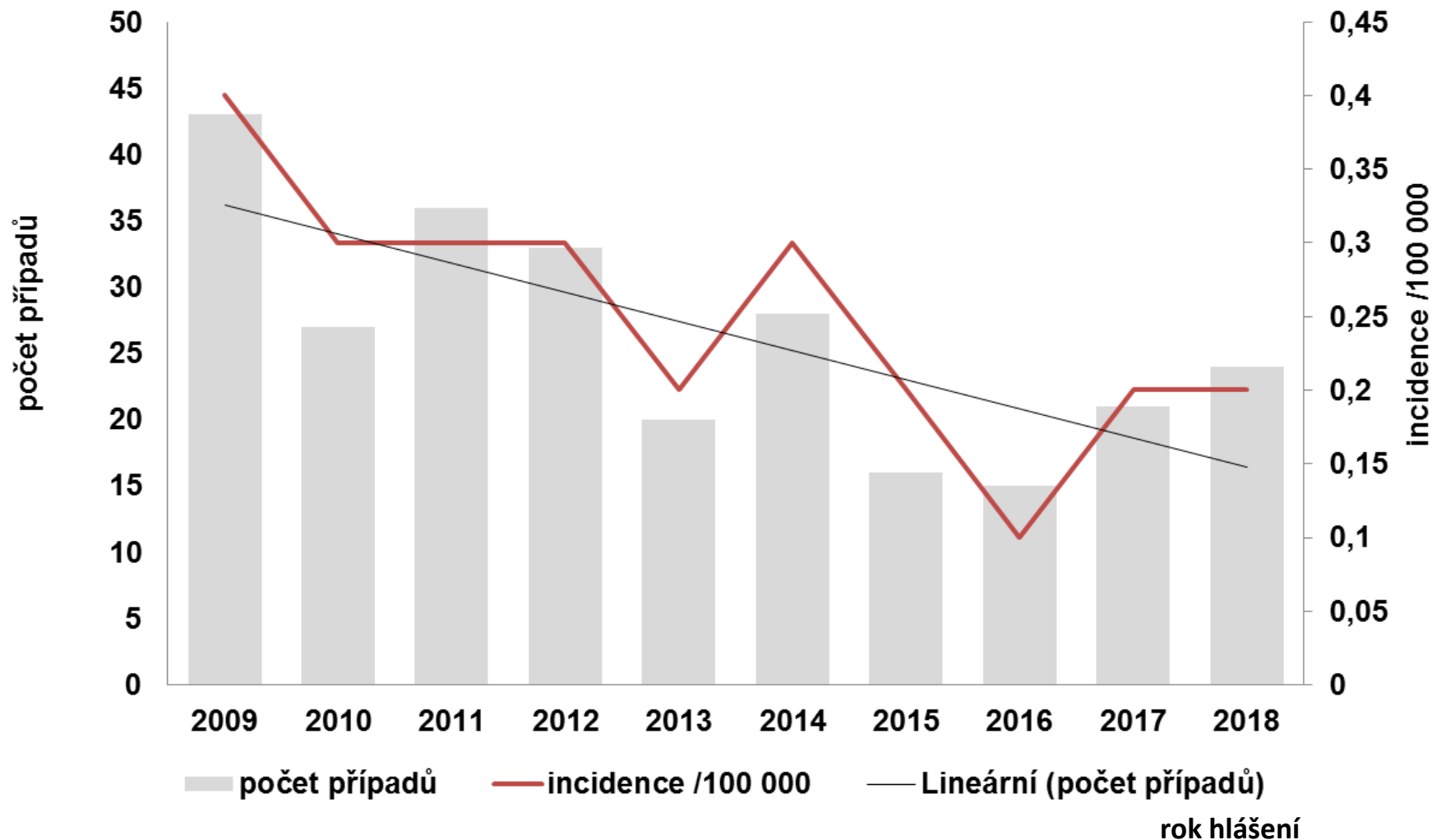
Tularémie EU 2017



Surveillance Atlas of Infectious Diseases



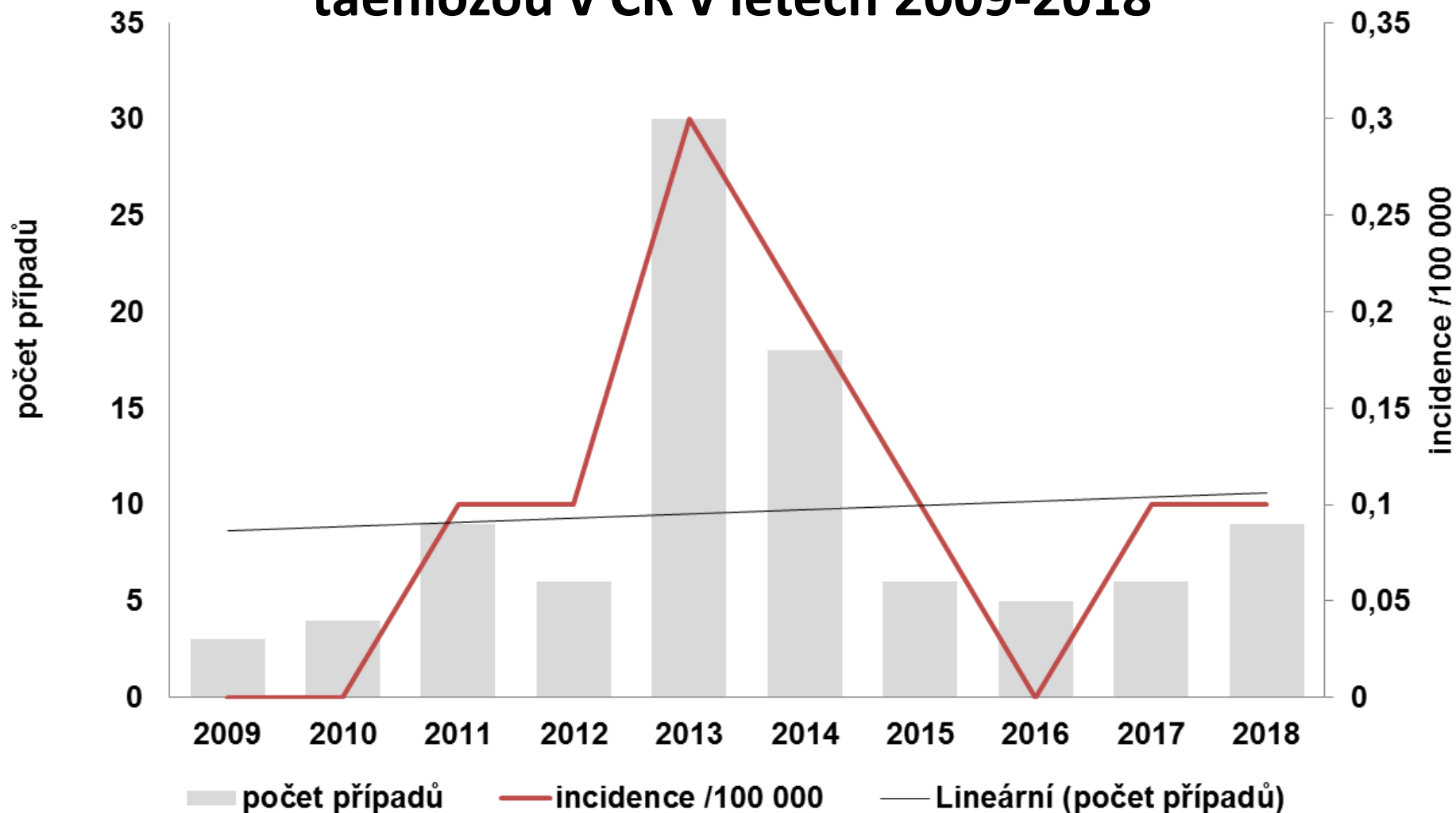
Počet případů a incidence onemocnění askariózou v ČR v letech 2009-2018



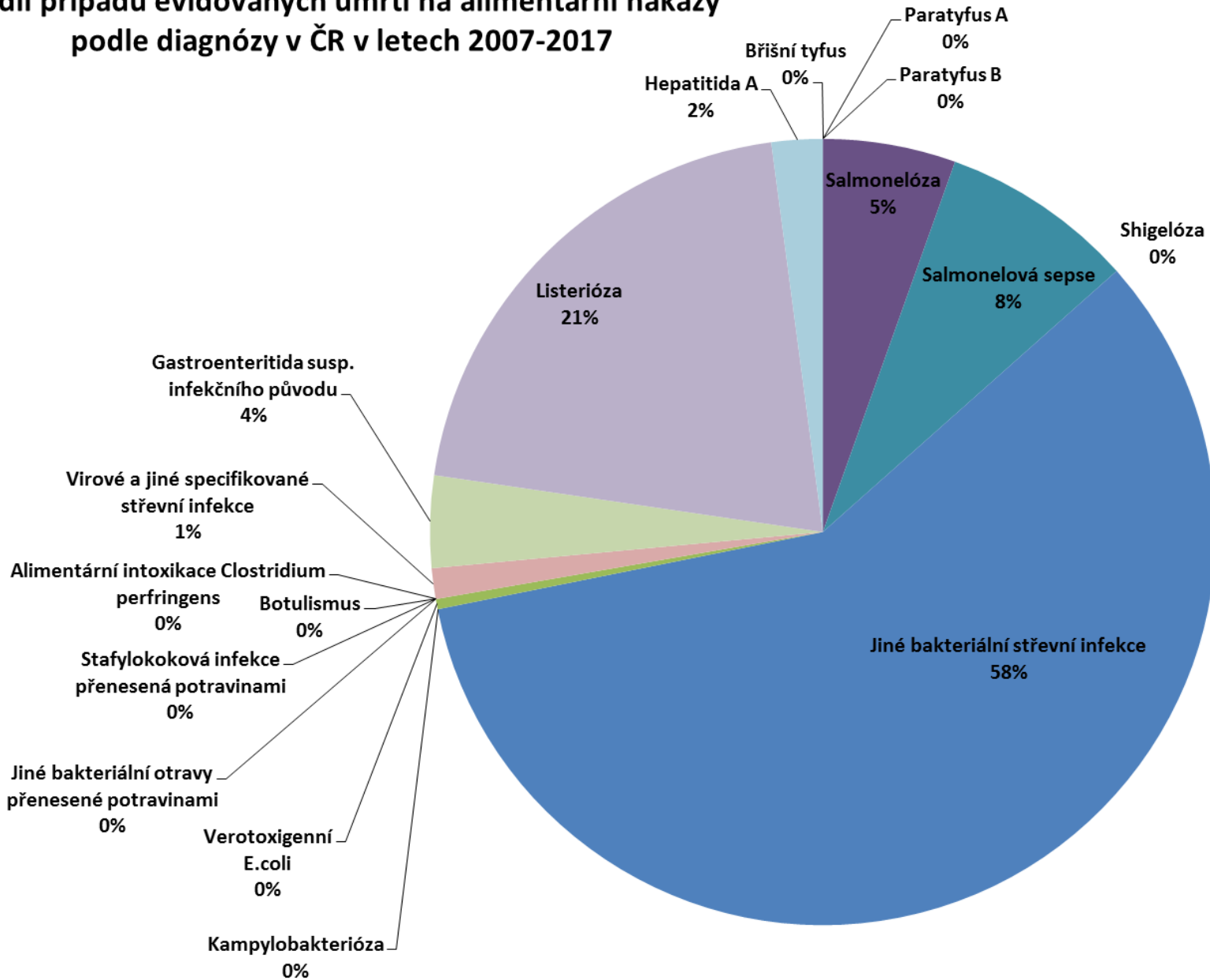
Zdroj: EpiDat, ISIN

Podle MKN 10 B68 - *T.saginata* a *T. solium*

Počet případů a incidence onemocnění taeniózou v ČR v letech 2009-2018



Podíl případů evidovaných úmrtí na alimentární nákazy podle diagnózy v ČR v letech 2007-2017



Závěry

- **atypicky vysoké výskyty v roce 2015;**
 - rotavirových a norovirových onemocnění
 - VHE
 - alimentárních intoxikací
- **vzestupný trend;**
 - VHE
 - mírně stoupá výskyt listeriózy
- **sestupný trend;**
 - askarióza, tularémie, giardióza
- **tenióza (*T.saginata* a *T. solium*) – výrazně vyšší výskyt v roce 2013 (a 2014)**

Děkuji za pozornost 😊