

*Státní zdravotní ústav, příspěvková organizace
Šrobárova 48, Praha10, IČ: 75010330*

Roční zpráva o hospodaření za rok 2005

MUDr. Jaroslav Volf, Ph.D.
ředitel SZÚ

V Praze dne 3.2.2006

Přílohy: č. 1 - [Organizační struktura](#)
č. 2 - [Účetní výkazy za rok 2005](#)
č. 3 - [Doplňující informace k účetní závěrce za rok 2005](#)

Roční zpráva o hospodaření za rok 2005 je zpracována dle vyhlášky 323/2005 Sb. ze dne 12. srpna 2005.

a)

- Název: Státní zdravotní ústav
- Sídlo: Šrobárova 49/48, Praha 10, PSČ 100 42
- IČ: 75010330
- Poštovní adresa: Šrobárova 49/48, Praha 10, PSČ 100 42
- Telefonní spojení: 267 081 111
- Faxové spojení: 272 744 354
- Adresa elektronické pošty: zdravust@szu.cz
- Adresa internetových stránek: www.szu.cz

b)

- Způsob zřízení: v souladu s ustanovením § 86 zákona č. 258/2000 Sb., o ochraně veřejného zdraví a o změně některých souvisejících zákonů, ve znění pozdějších předpisů
- Název zřizovatele: Ministerstvo zdravotnictví České republiky

c) Organizační struktura je uvedena v příloze č. 1.

d) Základní personální údaje

1. Členění zaměstnanců podle věku a pohlaví - stav k 31. 12. 2005

věk	muži	ženy	celkem	%
do 20 let	0	0	0	0
21 - 30 let	19	64	83	11,7
31 - 40 let	20	79	99	14,0
41 - 50 let	36	115	151	21,4
51 - 60 let	73	190	263	37,3
61 let a více	59	51	110	15,6
celkem	207	499	706	100,0
%	29,3	70,7	100,0	x

2. Členění zaměstnanců podle vzdělání a pohlaví - stav k 31. 12. 2005

vzdělání dosažené	muži	ženy	celkem	%
základní	3	14	17	2,4
vyučen	44	35	79	11,2
střední odborné	1	4	5	0,7
úplné střední	5	19	24	3,4
úplné střední odborné	29	211	240	34,0
vyšší odborné	1	13	14	2,0
vysokoškolské	124	203	327	46,3
celkem	207	499	706	100,0

3. Celkový údaj o průměrných platech k 31. 12. 2005

	celkem
průměrný hrubý měsíční plat (v Kč)	17 952,-

4. Celkový údaj o vzniku a skončení pracovních a služebních poměrů zaměstnanců v roce 2005

	počet
nástupy	215
odchody	249

5. Trvání pracovního a služebního poměru zaměstnanců - stav k 31. 12. 2005

doba trvání	počet	%
do 5 let	318	45,1
do 10 let	198	28,0
do 15 let	63	8,9
do 20 let	48	6,8
nad 20 let	79	11,2
celkem	706	100,0

e) Údaje o majetku SZÚ k 31.12.2005 (v Kč)

Budovy - stavby	259 531 222,59
Pozemky	73 083 046,55
Přístroje a ostatní zařízení	413 173 919,82
Software	22 032 448,46
Drahé kovy	1 269 421,89
Drobný hmotný majetek	138 933 784,77
Umělecká díla a předměty	116 722,00
Celkem	908 140 566,08
Vypůjčený majetek	8 286 203,29

Veškerý majetek SZÚ se využívá hospodárně.

Použité postupy odpisování jsou uvedeny v příloze č. 3 - Doplnující informace k účetní závěrce za rok 2005, str. 2.

SZÚ má věcné břemeno - umístění a provoz transformační stanice na pozemku parcelní číslo 3960 v k.ú. Vinohrady - Pražská energetika, a.s., Praha10, Na hroudě 19, IČ 60193913 na dobu 30-ti let - Smlouva o věcném břemeni V3 11122/1996.

Pohledávky jsou uvedeny v příloze č. 2 - Účetní výkazy za rok 2005, str. 8 a v příloze č. 3 - Doplnující informace k účetní závěrce za rok 2005, str. 7.

Celková hodnota pohledávek po lhůtě splatnosti: 983 196,78 Kč

Zajištění těchto pohledávek:
výkon rozhodnutí, konkurz, likvidace

Celková hodnota pohledávek za dlužníky v konkurzním řízení: 143 030,25 Kč

Celková hodnota pohledávek, které jsou předmětem právních sporů:
předmětem sporu 0, předmětem řízení 983 196,78 Kč
(v současné době jsou spory uzavřeny, jedná se o vymáhání těchto pohledávek)

Celková hodnota pohledávek, které byly přihlášeny do vyrovnání: 0,00 Kč

Pohledávky přihlášeny do konkurzu:

č. fa.	společnost	částka v Kč	poznámka
62/91	CHIRANA	4 816,-	přihlášeno do K
85/91	ELEKO	8 000,-	konkurz se zrušuje po splnění rozvrhového usnesení
827/91	TESLA	2 943,14	došlo z konkurzu 54,86 Kč po splnění rozvrhového usnesení se konkurz ruší
1121/91	ZD HROZENKOV	40 000,-	konkurz se zrušuje pro nedostatek

1295/92	VUGI BRNO	34 009,-	majetku
894/93	PEDRO TRADE	20 260,-	přihlášeno do K konkurz zamítnut pro nedostatek majetku
1256/93	PLAZMA	4 488,-	konkurz pro nedostatek majetku zamítnut
1336/93	CEILING DOCTOR	9 000,-	konkurz neprohlášen pro nedostatek majetku
1376/93	ZD Šlapanov	10 033,-	přihlášeno do K
1641/93	FATIS	9 848,-	přihlášeno do konkurzu, nezbyvá hotovost
1734/93	CEILING DOCTOR	4 500,-	konkurz neprohlášen pro nedostatek majetku
1889/93	KOMERCIUM	8 469,20	přihlášeno do K, došlo 177,80 Kč, konkurz se zrušuje po splnění rozvrhového usnesení
2313/93	AQUA FRESH	4 069,-	konkurz zrušen pro nedostatek majetku
2842/93	CENTROGLOB	91 668,90	z konkurzu 1 331,10 Kč, vymazání z OR
5329/93	RADOS	12 270,-	přihlášeno do konkurzu
179/94	CVS	5 000,-	přihlášeno do konkurzu
344/94	ACIS	534,-	konkurz zamítnut pro nedostatek majetku
447/94	BARVY A LAKY	11 916,-	přihlášeno do konkurzu, VR se zastavuje nemá majetek
1426/94	YOU	6 267,-	z konkurzu 53,- Kč, Stoklasa 1 500,- VR u Stoklasy, soud SZÚ zatím nic neposlal
2272/94	PARFIA	20 000,-	přihlášeno do konkurzu
2323/94	ŠEVČÍK	15 863,30	z konkurzu 86,74 Kč žádost o pomoc soudu, ale na adrese se nezdržuje
2434/94	SALIMO	530,-	konkurz zrušen pro nedostatek majetku
2764/94	VEMA	1 996,33	z konkurzu 3,67 Kč, konkurz se zrušuje po splnění rozvrhového usnesení
2805/94	ŠKÁRA	2 260,-	zrušen konkurz pro nedostatek majetku
2917/94	TESPO	1 600,-	konkurz se zrušuje po splnění usnesení 0 Kč, na adrese nesídlí
3196/94	CHEM.PRODUKTY	11 850,-	98 přihlášeno do konkurzu
3673/94	INTER HOME	7 694,-	konkurz zamítnut pro nedostatek majetku, osobní kontrola na adrese nesídlí
333/95	CATRIA	1 500,-	konkurz zrušen majetek nepostačuje
493/95	ŠKVÁRA	699,39	z konkurzu 10,61 Kč, konkurz se zrušuje po splnění rozvrh. usnesení
527/95	MANOBO	2 087,80	2000 z konkurzu 12,20 Kč, nemá majetek, VR se zastavuje neznámá adresa
1564/95	EKOD	14 503,10	z konkurzu 366,90 Kč, 2003 žaloba na ručitele
2824/96	BEVI	317,89	z konkurzu 5,11 Kč, konkurz se zrušuje po splnění usnesení
10277/96	MEDIEKOS	6 700,-	přihlášeno do K
2295/99	ČKD ENERG.	4 210,-	z konkurzu přišlo 314,- Kč
Celkem		143 030,25	z toho vymoženo 2 067,66 Kč

Závazky jsou uvedeny v příloze č. 2 - Účetní výkazy za rok 2005, str. 10-11 a v příloze č. 3 - Doplnující informace k účetní závěrce za rok 2005, str. 7.

f) Údaje roční účetní závěrky jsou uvedeny v příloze č. 2 - Účetní výkazy za rok 2005

g) Hodnocení a analýza údajů:

1. SZÚ je příspěvkovou organizací, nemá rozepsané závazné ukazatele a neprovádí rozpočtová opatření

2. Výnosy jsou uvedeny v příloze č. 2 - Účetní výkazy za rok 2005, str. 13

3. Státní rozpočet se podílí 83 % na financování činností SZÚ, viz příloha č. 2 - Účetní výkazy za rok 2005, str. 13

4. Příspěvek na platy byl poskytnut ve výši 133 878 tis. Kč jako limit z celkového příspěvku. V průběhu roku byl příspěvek navýšen o 2 074 tis. Kč z důvodu 8 % zvýšení tarifních platů pro zdravotnické pracovníky s účinností od září 2005 na celkových 135 952 tis. Kč.

Přípustný objem prostředků na platy byl zjištěn ve výši 147 130 082 Kč. Nevyužití přípustného objemu prostředků na platy činí 11 190 825 Kč.

Prostředky zúčtované k výplatě nebo úhradě mezd byly čerpány ve výši 141 582 328 Kč včetně účelově přijatých prostředků. Z toho prostředky na platy z příspěvku byly čerpány ve výši 135 939 257 Kč.

Mimorozpočtové zdroje - přehled prostředků na platy (v Kč)

výzkumné projekty	prostředky na platy přijaté	prostředky na platy vyplacené	nevyčerpané prostředky
IGA	3 119 000	3 039 934	79 066
GAČR	480 000	477 938	2 062
MŽP	153 800	153 800	-
AV	23 000	23 000	-
MZe	325 000	325 000	-
MŠMT	135 000	135 000	-
Interní projekty celkem	4 235 800	4 154 672	81 128
Zahraniční výzkumné projekty celkem	1 488 399	1 488 399	-
Celkem	5 724 199	5 643 071	81 128

Nevyčerpané prostředky IGA (79 066 Kč), GAČR (2 062 Kč) byly vráceny grantovým agenturám.

Příspěvek na OON byl zřizovatelem přidělen ve výši 80 000 Kč. Prostředky na OON z příspěvku byly čerpány ve výši 79 340 Kč. Čerpání účelově vázaných prostředků na OON dosáhlo 593 985 Kč.

Mimorozpočtové zdroje - přehled prostředků na OON (v Kč)

výzkumné projekty, sponzorské dary	prostředky na OON vyplacené
IGA - monitorování výskytu a šíření HIV/AIDS v ČR	30 000
IGA - Toxoplasmóza u HIV pozitivních pacientů a rizika s ní spojená: kohoutová studie 1988-2007	48 000
GAČR - Psychosociální nerovnosti ve zdraví	10 000
MŽP - Studium vzniku sekundárních částic z plynných prekurzorů a jejich podílu na celkové imisní zátěži	20 000
Snižování zdravotních škod působených alkoholem, krátká intervence realizovaná praktickými lékaři	160 000
Interní projekty celkem	268 000
Zahraniční výzkumné projekty celkem, sponzorské dary	325 985
Celkem	593 985

Plánovaný počet zaměstnanců pro rok 2005 byl stanoven na 667. Průměrný přepočtený počet zaměstnanců dosáhl za sledované období 657,24. Průměrný stav pracovníků v průběhu roku byl organizován tak, aby byl zajištěn bezproblémový přechod na dlouhodobě plánované snížení počtu zaměstnanců o 2 % i v roce 2006.

5. Základním rysem výzkumné činnosti SZÚ je multifaktoriální přístup k řešení problematiky ochrany zdraví. Tento charakteristický rys je zřetelný i z výsledků jednotlivých grantových projektů.

Výzkum v oblasti ochrany zdraví populace v pracovním i životním prostředí a prevence vzniku nemocí významně přispívá k zlepšení pracovní schopnosti a životní pohody. Rychlé a smysluplné převádění výsledků výzkumu do praxe může zabránit velkým ekonomickým ztrátám pro celou společnost. Odhalení příčinných vztahů a mechanismů poškození zdraví z práce a životního prostředí dává reálnou možnost včas do těchto mechanismů zasáhnout a zabránit tak vzniku možného poškození organismu.

Jedním z hlavních cílů výzkumu je sběr dat, identifikace nebezpečnosti škodlivých faktorů, zkoumání vztahů dávka - odpověď, studium expozice škodlivým faktorům, hodnocení zdravotního rizika populace vystavené těmto faktorům, identifikace citlivých skupin populace a zkoumání příčin této odlišné vnímavosti, aktualizace vědeckých podkladů a metod

hodnocení zdravotního rizika expozice faktorům pracovního a životního prostředí jako základ pro návrh bezpečných limitů a postupů pro redukcí rizika v pracovním i životním prostředí. O dobré vědecké úrovni svědčí i počty publikací v předních zahraničních časopisech s IF (impaktovanými faktory) i velké množství přednesených sdělení na národních i mezinárodních akcích.

Náklady na výzkum a vývoj financované ze státního rozpočtu

neinvestiční prostředky	výše dotace v Kč	čerpání v Kč	vratka do státního rozpočtu
IGA MZ ČR	10 459 000	10 247 391,57	211 608,43
GAČR	1 529 000	1 497 526,16	31 473,84
AV	269 000	269 000,00	0,00
MZe	1 295 000	1 289 908,00	5 092,00
MŽP	380 000	380 000,00	0,00
MŠMT	901 000	892 164,22	8 835,78
Celkem	14 833 000	14 575 989,95	257 010,05

Náklady na výzkum a vývoj financované ze státního rozpočtu a poskytnuté hlavním řešitelem SZÚ jako spoluřešiteli

neinvestiční prostředky	výše dotace v Kč	čerpání v Kč	vratka hlavnímu řešiteli
IGA MZ ČR	1 284 000	1 248 451,50	35 548,50
GAČR	1 128 000	1 128 000,00	0,00
MŽP	550 000	544 901,00	5 099,00
Celkem	2 962 000	2 921 352,50	40 647,50
investiční prostředky	výše dotace v Kč	čerpání v Kč	vratka hlavnímu řešiteli
IGA MZ ČR	600 000	600 000,00	0,00

Počty projektů a získaných grantů ze státního rozpočtu, případně jiných zdrojů

grantová agentura	počet řešených projektů - řešitel	počet řešených projektů - spoluřešitel
IGA MZ ČR	15	7
GAČR	4	3
AV	-	1
MZe	-	4
MŽP	1	2
MŠMT	2	-
Celkem	22	17

6. Financování programů reprodukce majetku vedených v informačním systému programového financování

Název akce: SZÚ Praha - přístroje pro monitoring zdravotního stavu obyvatelstva
evidenční číslo: 235 334 0201

V rámci přidělené dotace bylo zakoupeno následující přístrojové dovybavení: snímací zařízení z mikroskopu pro pylový monitoring, automatický dávkovač kapalných vzorků jako příslušenství ke stávajícímu analyzátoru rtuti a inkubátor pro specifická vyšetření.

Přidělená dotace ve výši 314 tis. Kč byla téměř vyčerpána, zůstatek 414,68 Kč byl odveden do státního rozpočtu.

Název akce: SZÚ Praha - plošný skener
evidenční číslo: 235 021 0204

Přidělená dotace v rámci programu „Rozvoj a obnova materiálně-technické základny zdravotnického školství a vzdělávání“ byla použita na zakoupení plošného skeneru pro Středisko vědeckých informací v souladu s uplatněným požadavkem. Nové zařízení uspoří čas obsluhy a rozšíří možnosti meziknihovnických služeb a DDS pro uživatele veřejných informačních služeb ve zdravotnictví a zajistí možnost archivace dokumentů z fondu knihovny .

Dotace byla téměř vyčerpána, zůstatek 691,- Kč byl odveden do státního rozpočtu.

7. Dotace a návratné finanční výpomoci SZÚ neposkytuje.

8. Přehled o čerpání finančních prostředků na programy nebo projekty spolufinancované z rozpočtu Evropské unie

název projektu EU	vyčerpané finanční prostředky
Leonardo da Vinci - IMPROHEALTH	135 287,18 Kč
PECO	105 344,70 Kč
Podpora zdraví	32 279,00 Kč
Vývoje exper. systémů II. generace pro toxikologii - COPERNICUS	38 693,34 Kč
WEKNOW	287 131,07 Kč
INCO - COPERNICUS	127 588,00 Kč
EURO HIV	2 953,80 Kč
PREVIS	697 722,54 Kč
Safe foods	423 616,99 Kč
Klíšřová encefalitida cCASHh	462 793,93 Kč
STREP - EURO	242 302,48 Kč
CEEQNET	492 003,86 Kč
MEN NET	65 640,23 Kč
Health Professional and Smoking Cessator in Europe	115 501,34 Kč
BOVAC	1 768 357,41 Kč
NOMIRACLE	237 224,60 Kč
PHASE II	26 030,00 Kč
FIBELLC	157 160,75 Kč
FOOD - PCR	48 857,95 Kč
Implemation of Mental	26 173,91 Kč
DIEPLY	143 974,00 Kč
ETHREAT	45 986,81 Kč
AMAY	151 991,06 Kč
BEN RHM	171 999,20 Kč
Celkem	6 006 614,15 Kč

Z celkového objemu čerpaných finančních prostředků byla poskytnuta půjčka z rezervního fondu SZÚ ve výši 222 084,36 Kč na dofinancování nákladů spojených s řešením úkolů projektů EU smluvně podchycených.

9. Spolupráce se zahraničím

Mezinárodní projekty řešené v roce 2005:

5., 6. rámcový program EU: 8

5., 6. rámcový program EU - zahájené v r. 2005: 2

Public Health Programme/DG SANCO: 15

Public Health Programme/DG SANCO - zahájené v r. 2005: 6

Programy EC/ DG: 11

Programy EC/ DG - zahájené v r. 2005: 2

WHO: 5

Ostatní mezinárodní programy: 7

Ostatní mezinárodní programy - zahájené v r. 2005: 1

Celkem: 57

Členství SZÚ v mezinárodních organizacích:

Název: The International Society of Behavioural Medicine

Poplatek: 1 €

Zdůvodnění: snížený účastnický poplatek na konferencích v rámci symbolického členského poplatku za kolektivní členství

Název: EuroHealthNet

Poplatek: 2 000 €

Zdůvodnění: Mezinárodní síť agentur podpory zdraví - zprostředkování mez. kontaktů, spolupráce na projektech EU, zaslání el. zpravodaj EU Health Highlights a Health Action Memo.

Název: IUHPE-International Union for Health Promotion

Poplatek: 200 €

Zdůvodnění: Vyhledávání partnerů pro projekty, získávání informací v podpoře zdraví, předplatné časopisu Promotion and Education.

Název: Síť supranacionálních referenčních laboratoří Světové zdravotnické organizace
/Mezinárodní unie proti tuberkulóze

Poplatek: 0 €

Zdůvodnění: Účast v mezinárodních studiích a kontrolách kvality (QC)

Název: European Biological Resource Centres Network, EBRCN

Poplatek: 0 €

Zdůvodnění: Mezinárodní výměna informací, propagace sbírky

Název: European Cultures Collection Organisation, ECCO

Poplatek: 0 €

Zdůvodnění : Mezinárodní výměna informací, propagace sbírky

Název: World Federation for Culture Collections, WFCC

Poplatek: 0 €

Zdůvodnění: Mezinárodní výměna informací, propagace sbírky

Členství expertů MZ (SZÚ) v pracovních skupinách EU:

Černá Milena, prof. MUDr., DrSc.

EC implementační skupina pro biomonitring (Technical working Group on biomonitring-Implementation Group)

Gajdoš Petr, Ing.

v rámci ČNI člen skupiny CEN/BT WG 176 „Construction products: Assessment of release of dangerous substances“ v rámci EU na vypracovávání legislativních norem

Jedlička Jaroslav, MUDr., CSc.

Člen expertního týmu EU nazvaného "Think Tank on HIV/AIDS", týmu který se zabývá doporučeními pro Evropskou komisi jak dále postupovat v prevenci HIV/AIDS

Jírová Dagmar, MUDr., CSc.

1. European Commission (Evropská komise):

Working Group on Cosmetics (Pracovní skupina pro kosmetiku)

Standing Committee on Cosmetics (Stálý výbor pro kosmetiku)

2. ECVAM (Evropské centrum pro validaci alternativních metod) JRC Ispra:

Scientific Board (Vědecký výbor)

3. European Council (Rada Evropy):

Board of Experts on Cosmetics (Rada expertů na kosmetiku)

Kožíšek František, MUDr., CSc.

1. Zástupce ČR ve výboru „Article 12 Drinking Water Committee“ při Evropské komisi (DG Environment)

2. Expert pracovní skupiny „Expert group on a European Acceptance Scheme for construction products in contact with water intended for human consumption“ při Evropské komisi (DG Enterprise)

3. Vedoucí mezirezortního pracovního týmu (Rady pro zdraví a ŽP) ke zpracování národních cílů dle Protokolu o vodě a zdraví (je společná iniciativa WHO a OSN)

Kříž Bohumír, doc. MUDr., CSc.

1. EC pracovní skupina CESE – řešení koncepčních otázek, otázek výzkumného charakteru a jejich implementace do rutinní surveillance

2. EC pracovní skupina Epidemiological Surveillance and Control of Communicable Diseases - ESCON – Podíl na návrzích, schvalování a implementace elementů surveillance v EU

3. Participace ve skupině delegací EC států při řešení společného postupu na zasedáních delegací smluvních států „Úmluvy o nešíření biologických zbraní - BWC“ při OSN

4. Participace na projektu EUVAC - harmonizace postupů prevence infekcí očkováním v EU

5. Pracovní skupina projektu ECDC „Revize Case definitions“ direktiv

6. Pracovní skupina projektu ECDC „Epidemic intelligence

Kubínová Růžena, MUDr. a Vít Michal, MUDr., Ph.D.

1. EC pracovní skupina - implementace Evropského akčního plánu ŽP a zdraví

2. DG ENVIRONMENT - Pracovní skupina pro přípravu pilotní studie biologického monitoringu v Evropě

3. EEHC - European Environmental and Health commission-Kopenhagen

Kubínová Růžena, MUDr.

1. EC pracovní skupina - (ECHI - European Community Health Indicators)

2. DG SANCO - Implementace informačního systému životního prostředí a zdraví

3. EC implementační skupina pro biomonitring (Technical working Group on biomonitring-Implementation Group)

Kýrová Veronika, Ing.

1. Pracovní skupina EU pro GMO potraviny
2. Pracovní skupina EU pro potraviny nového typu CAFAB

Maloňová Helena, Ing.

1. Evropská Komise - Standing Committee on the food chain and animal health - protection (residue of pesticide) podskupina pro ochranu rostlin - rezidua pesticidů
2. Rada EU-Working Party on Agricultural Questions - Pesticide Residues - podskupina rezidua pesticidů
3. Kodex Alimentarius - Codex Alimentarius Working Party - Pesticide Residues

Ostrý Vladimír, MVDr., CSc.

1. Pracovní skupina EU pro potraviny nového typu CAFAB
2. Pracovní skupina EU pro GMO potraviny

Ruprich Jiří, doc. MVDr., CSc.

1. Pracovní skupina EU pro potraviny nového typu CAFAB
2. Pracovní skupina EU pro kontaminanty v potravinách
3. Pracovní skupina EU pro GMO potraviny

Řehůrková Irena, RNDr., CSc.

Pracovní skupina EU pro kontaminanty v potravinách

Stážisté z ČR:

VŠ - lékaři	151
VŠ - nelékaři	148
SŠ	34
Celkem:	355

Stážisté ze zahraničí:

VŠ	11
SŠ	0
Celkem:	11

10. Náklady na účast na mezinárodních konferencích a obdobných akcích v roce 2005 činily 565,6 tis. Kč.

Náklady na zahraniční služební cesty v roce 2005 činily 4 890 tis. Kč.

Účast na zahraničních cestách je přínosem zejména v oblasti získávání nových informací a poznatků o výzkumných trendech, prezentování SZÚ v zahraničí a k udržení úzkého kontaktu se zahraničními odborníky. Při zahraničních studijních pobytech dochází k osvojování vyšetřovacích metod v oblasti ochrany zdraví a tyto nové poznatky jsou aplikovány v ČR. Dalším důležitým přínosem je seznámení se s legislativou v EU, harmonizace předpisů s EU a obhájení postavení legislativy ČR na mezinárodním fóru. Důležitá je účast pracovníků SZÚ na jednáních a zasedáních přípravných výborů a dalších koordinačních schůzkách organizovaných evropskou komisí. Účast na těchto jednáních umožňuje transformovat naše poznatky při tvorbě celosvětových dokumentů.

11. SZÚ je příspěvkovou organizací, nepostupuje dle § 47 zákona č. 218/2000 Sb., o rozpočtových pravidlech a o změně některých souvisejících zákonů (rozpočtová pravidla), ve znění zákona č. 482/2004 Sb.

12. V roce 2005 SZÚ neměl žádné hospodářské činnosti (viz příloha č. 2 - Účetní výkazy za rok 2005, str. 12-13 a příloha č. 3 - Doplnující informace k účetní závěrce za rok 2005, str. 8)

13. Výsledek hospodaření SZÚ za rok 2005 před zdaněním činí 14 944,00 tis. Kč, daň z příjmů činí 3 500,00 tis. Kč, dodatečné odvody daně z příjmů činí -920,78 tis. Kč. Výsledek hospodaření po zdanění je 12 364,78 tis. Kč. Hlavní podíl na zlepšeném hospodářském výsledku mají tržby z prodeje služeb, které byly oproti schválenému rozpočtu vyšší o 13 853,66 tis. Kč (viz příloha č. 2 - Účetní výkazy za rok 2005).

h) Hlavními příjemci služeb jsou:

1. Zdravotní pojišťovny: 111 Všeobecná zdravotní pojišťovna, 201 Vojenská zdravotní pojišťovna České republiky, 205 Hutnická zaměstnanecká pojišťovna, 207 Oborová zdravotní pojišťovna zaměstnanců bank, pojišťoven a stavebnictví, 209 Zaměstnanecká pojišťovna Škoda, 211 Zdravotní pojišťovna ministerstva vnitra, 213 Revírní bratrská pokladna, zdravotní pojišťovna, 217 Zdravotní pojišťovna Metal - Aliance , 222 Česká národní zdravotní pojišťovna

2. Expertizy: soukromé, komerční a zahraniční firmy a fyzické osoby, které si nechávají v laboratořích posoudit zdravotní nezávadnost předmětů běžného užívání, kosmetických a zdravotnických prostředků, potravin a přídatných látek v potravinách, vnitřního prostředí, dále právnické subjekty a fyzické osoby na úseku hygieny půdy, vody, ovzduší a genetické toxikologie, dále výrobci nebo dovozci dezinfekčních, dezinfekčních a deratizačních přípravků (biocidů), laboratoře hygienické služby, transfúzní služby, laboratoře soukromého zdravotnického sektoru, zdravotnická, školská a sociální zařízení

3. Zkoušení způsobilosti: státní i soukromé laboratoře působící především v oblasti měření či vyšetření ochrany veřejného zdraví a klinické mikrobiologie a parazitologie, které mají zájem prokázat kvalitu svých výsledků prostřednictvím programu mezilaboratorního porovnávání zkoušek/externího hodnocení kvality organizovaného SZÚ dle ISO/IEC Guide 43

4. Autorizace: státní i nestátní laboratoře, příp. fyzické osoby, které jsou podnikateli, které chtějí prokázat svoji odbornou způsobilost v oblastech měření či vyšetření v ochraně veřejného zdraví v souladu s požadavky zák. č. 258/2000 Sb., fyzické osoby, které chtějí provádět hodnocení zdravotních rizik dle zák. č. 258/2000 Sb.

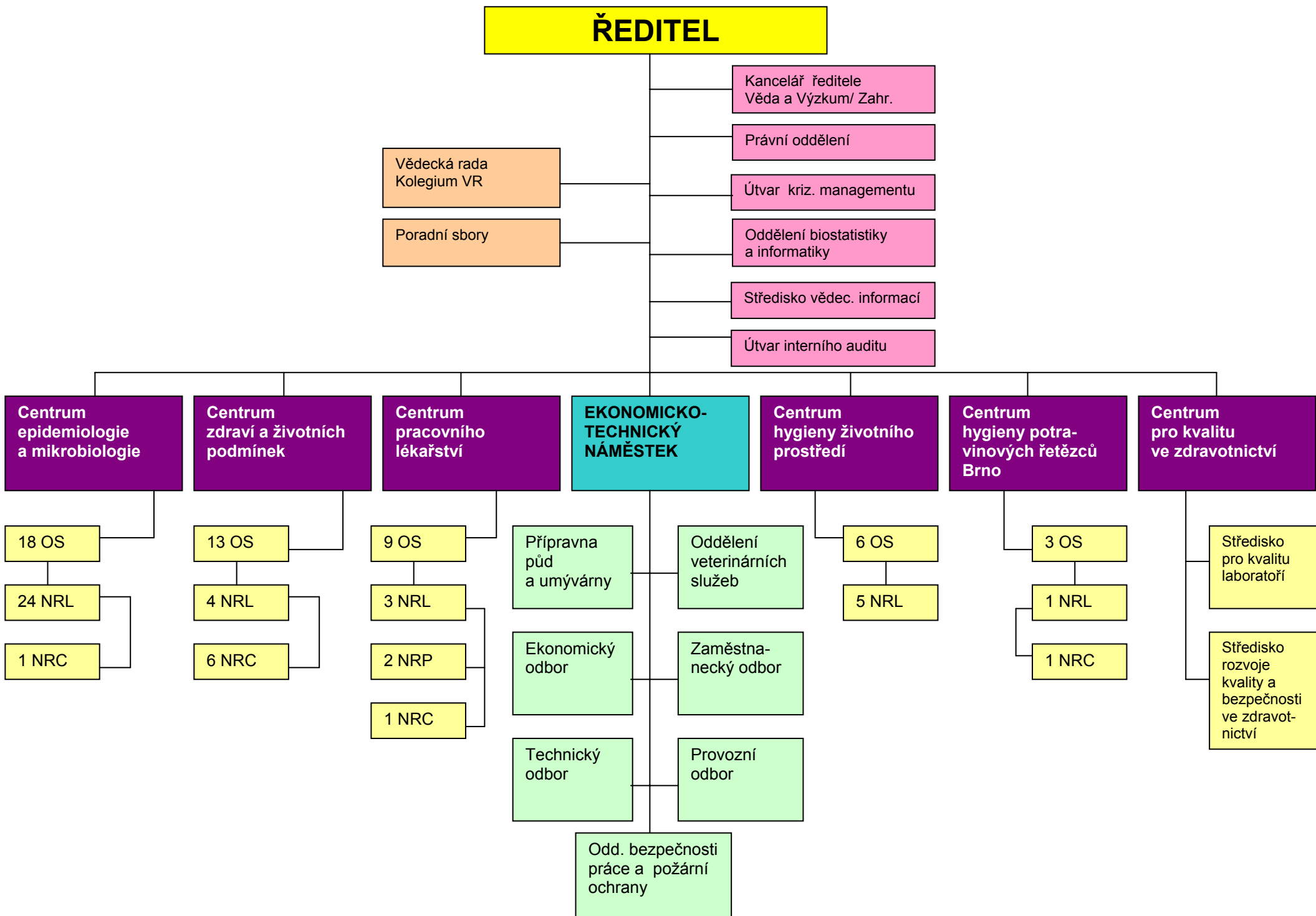
5. Diagnostika: terénní laboratoře

6. Ostatní: zdravotnická zařízení tuzemská i zahraniční používající certifikovaný materiál

i) Viz internetové stránky SZÚ - www.szu.cz

j) SZÚ je příspěvkovou organizací, není správcem kapitoly, proto nepostupuje dle § 3 písm. g) zákona č. 218/2000 Sb., o rozpočtových pravidlech a o změně některých souvisejících zákonů (rozpočtová pravidla), ve znění zákona č. 482/2004 Sb., ani není tím, do jehož působnosti státní fond patří

Zpracoval: EO
V Praze dne 3.2.2006



ŘEDITEL

Kancelář ředitele
Věda a Výzkum/ Zahr.

Právní oddělení

Vědecká rada
Kolegium VR

Útvar kriz. managementu

Poradní sbory

Oddělení biostatistiky
a informatiky

Středisko vědec.
informací

Útvar interního auditu

**Centrum
epidemiologie
a mikrobiologie**

**Centrum
zdraví a životních
podmínek**

**Centrum
pracovního
lékařství**

**EKONOMICKO-
TECHNICKÝ
NÁMĚSTEK**

**Centrum
hygieny životního
prostředí**

**Centrum
hygieny potra-
vinových řetězců
Brno**

**Centrum
pro kvalitu
ve zdravotnictví**

18 OS

24 NRL

1 NRC

13 OS

4 NRL

6 NRC

9 OS

3 NRL

2 NRP

1 NRC

Přípravná
půd
a umývárny

Ekonomický
odbor

Technický
odbor

Oddělení
veterinárních
služeb

Zaměstna-
necký odbor

Provozní
odbor

Odd. bezpečnosti
práce a požární
ochrany

6 OS

5 NRL

3 OS

1 NRL

1 NRC

Středisko
pro kvalitu
laboratoří

Středisko
rozvoje
kvality a
bezpečnosti
ve zdravot-
nictví

ORGANIZACE: 75010330

19.01.2006 11:33

NADŘÍZENÁ ORGANIZACE: OPRO-P35

KAPITOLA: 335

VYKAZOVANÉ OBDOBÍ: Leden - Prosinec 2005

7777777	555555	00000	11	00000	33333	33333	00000
7	5	0 00	1 1	0 00	3 3	3 3	0 00
7	5	0 0 0	1 1	0 0 0	3	3	0 0 0
777	55555	0 0 0	1 1	0 0 0	333	333	0 0 0
7	5	0 0 0	1	0 0 0	3	3	0 0 0
7	5	5 00 0	1	00 0	3 3	3 3	00 0
7	55555	00000	11111	00000	33333	33333	00000

STÁTNÍ ZDRAVOTNÍ ÚSTAV

ING. MALÍČKOVÁ

ŠROBÁROVA 48

100 42 PRAHA 10

VYKAZOVANÉ OBDOBÍ: Prosinec 2005

DÁVKA: 02

REŽIM: N

POŘADÍ	REŽIM	DATUM	KV1	KV2	ID-UK	DRO	F	ZP	KDT	ZKO	HODNOTA MD	HODNOTA DAL	CHYBA
1	N	01.01.	9982	0020	01020710				851	410	32170.84	0.00	Datum není poslední den zprac.období.
2	N	01.01.	9982	0020	01030710				851	410	27816.43	0.00	Poč.stav převzat z min.období - ignorováno. Datum není poslední den zprac.období.
3	N	01.01.	9982	0020	01040710				851	410	1131.79	0.00	Poč.stav převzat z min.období - ignorováno. Datum není poslední den zprac.období.
4	N	01.01.	9982	0020	01060100				851	410	252.01	0.00	Poč.stav převzat z min.období - ignorováno. Datum není poslední den zprac.období.
5	N	01.01.	9982	0020	01060710				851	410	28421.41	0.00	Poč.stav převzat z min.období - ignorováno. Datum není poslední den zprac.období.
6	N	01.01.	9982	0020	01090710				851	410	3000.00	0.00	Poč.stav převzat z min.období - ignorováno. Datum není poslední den zprac.období.
	N	31.12.	9982	0020	02020710				851	410	32643.71	0.00	OK
	N	31.12.	9982	0020	02030710				851	410	34765.16	0.00	OK
	N	31.12.	9982	0020	02040710				851	410	1537.40	0.00	OK
	N	31.12.	9982	0020	02060100				851	410	203.21	0.00	OK
	N	31.12.	9982	0020	02060710				851	410	16971.20	0.00	OK
	N	31.12.	9982	0020	02090710				851	410	8321.31	0.00	OK
7	N	31.12.	9984	0040	000101				851	410	430855.20	0.00	Součtový řádek - vstupní záznam ignorován.
8	N	31.12.	9984	0040	000102				851	410	434281.23	0.00	Součtový řádek - vstupní záznam ignorován.
9	N	31.12.	9984	0040	000301				851	410	5747.20	0.00	Poč.stav převzat z min.období - ignorováno.
	N	31.12.	9984	0040	000302				851	410	5762.08	0.00	OK
10	N	31.12.	9984	0040	000501				851	410	10659.30	0.00	Poč.stav převzat z min.období - ignorováno.
	N	31.12.	9984	0040	000502				851	410	11414.71	0.00	OK
11	N	31.12.	9984	0040	000901				851	410	16406.50	0.00	Součtový řádek - vstupní záznam ignorován.
12	N	31.12.	9984	0040	000902				851	410	17176.79	0.00	Součtový řádek - vstupní záznam ignorován.
13	N	31.12.	9984	0040	001101				851	410	-3830.25	0.00	Poč.stav převzat z min.období - ignorováno.
	N	31.12.	9984	0040	001102				851	410	-4423.71	0.00	OK
14	N	31.12.	9984	0040	001301				851	410	-1398.20	0.00	Poč.stav převzat z min.období - ignorováno.
	N	31.12.	9984	0040	001302				851	410	-2104.85	0.00	OK
15	N	31.12.	9984	0040	001501				851	410	-5228.45	0.00	Součtový řádek - vstupní záznam ignorován.
16	N	31.12.	9984	0040	001502				851	410	-6528.56	0.00	Součtový řádek - vstupní záznam ignorován.
17	N	31.12.	9984	0040	001601				851	410	73083.05	0.00	Poč.stav převzat z min.období - ignorováno.
	N	31.12.	9984	0040	001602				851	410	73083.05	0.00	OK
18	N	31.12.	9984	0040	001701				851	410	116.72	0.00	Poč.stav převzat z min.období - ignorováno.
	N	31.12.	9984	0040	001702				851	410	116.72	0.00	OK
19	N	31.12.	9984	0040	001801				851	410	245915.19	0.00	Poč.stav převzat z min.období - ignorováno.
	N	31.12.	9984	0040	001802				851	410	259531.22	0.00	OK
20	N	31.12.	9984	0040	001901				851	410	417552.90	0.00	Poč.stav převzat z min.období - ignorováno.
	N	31.12.	9984	0040	001902				851	410	413173.92	0.00	OK
21	N	31.12.	9984	0040	002201				851	410	113183.85	0.00	Poč.stav převzat z min.období - ignorováno.
	N	31.12.	9984	0040	002202				851	410	118946.40	0.00	OK
22	N	31.12.	9984	0040	002401				851	410	16856.72	0.00	Poč.stav převzat z min.období - ignorováno.
	N	31.12.	9984	0040	002402				851	410	37693.92	0.00	OK
23	N	31.12.	9984	0040	002601				851	410	866708.43	0.00	Součtový řádek - vstupní záznam ignorován.
24	N	31.12.	9984	0040	002602				851	410	902545.23	0.00	Součtový řádek - vstupní záznam ignorován.
25	N	31.12.	9984	0040	002701				851	410	-110357.53	0.00	Poč.stav převzat z min.období - ignorováno.
	N	31.12.	9984	0040	002702				851	410	-117433.21	0.00	OK
26	N	31.12.	9984	0040	002801				851	410	-312320.37	0.00	Poč.stav převzat z min.období - ignorováno.

POŘADÍ	REŽIM	DATUM	KV1	KV2	ID-UK	DRO	F	ZP	KDT	ZKO	HODNOTA MD	HODNOTA DAL	CHYBA
	N	31.12.	9984	0040	002802				851	410	-331363.09	0.00	OK
27	N	31.12.	9984	0040	003101				851	410	-24353.38	0.00	Poč.stav převzat z min.období - ignorováno.
	N	31.12.	9984	0040	003102				851	410	-30115.93	0.00	OK
28	N	31.12.	9984	0040	003301				851	410	-447031.28	0.00	Součtový řádek - vstupní záznam ignorován.
29	N	31.12.	9984	0040	003302				851	410	-478912.23	0.00	Součtový řádek - vstupní záznam ignorován.
30	N	31.12.	9984	0040	004201				851	410	120942.24	0.00	Součtový řádek - vstupní záznam ignorován.
31	N	31.12.	9984	0040	004202				851	410	124942.77	0.00	Součtový řádek - vstupní záznam ignorován.
32	N	31.12.	9984	0040	004301				851	410	8106.71	0.00	Poč.stav převzat z min.období - ignorováno.
	N	31.12.	9984	0040	004302				851	410	8038.51	0.00	OK
	N	31.12.	9984	0040	004402				851	410	3.57	0.00	OK
	N	31.12.	9984	0040	004702				851	410	430.23	0.00	OK
33	N	31.12.	9984	0040	005101				851	410	8106.71	0.00	Součtový řádek - vstupní záznam ignorován.
34	N	31.12.	9984	0040	005102				851	410	8472.31	0.00	Součtový řádek - vstupní záznam ignorován.
35	N	31.12.	9984	0040	005201				851	410	5038.00	0.00	Poč.stav převzat z min.období - ignorováno.
	N	31.12.	9984	0040	005202				851	410	9102.59	0.00	OK
36	N	31.12.	9984	0040	005501				851	410	3918.39	0.00	Poč.stav převzat z min.období - ignorováno.
	N	31.12.	9984	0040	005502				851	410	3763.18	0.00	OK
37	N	31.12.	9984	0040	005701				851	410	1269.05	0.00	Poč.stav převzat z min.období - ignorováno.
	N	31.12.	9984	0040	005702				851	410	1298.40	0.00	OK
38	N	31.12.	9984	0040	005801				851	410	10225.44	0.00	Součtový řádek - vstupní záznam ignorován.
39	N	31.12.	9984	0040	005802				851	410	14164.17	0.00	Součtový řádek - vstupní záznam ignorován.
40	N	31.12.	9984	0040	006101				851	410	7886.70	0.00	Poč.stav převzat z min.období - ignorováno.
	N	31.12.	9984	0040	006102				851	410	6337.60	0.00	OK
	N	31.12.	9984	0040	006302				851	410	418.27	0.00	OK
41	N	31.12.	9984	0040	006401				851	410	2.95	0.00	Poč.stav převzat z min.období - ignorováno.
42	N	31.12.	9984	0040	006601				851	410	7889.65	0.00	Součtový řádek - vstupní záznam ignorován.
43	N	31.12.	9984	0040	006602				851	410	6755.87	0.00	Součtový řádek - vstupní záznam ignorován.
44	N	31.12.	9984	0040	007001				851	410	1015.85	0.00	Poč.stav převzat z min.období - ignorováno.
	N	31.12.	9984	0040	007002				851	410	711.01	0.00	OK
45	N	31.12.	9984	0040	007401				851	410	1015.85	0.00	Součtový řádek - vstupní záznam ignorován.
46	N	31.12.	9984	0040	007402				851	410	711.01	0.00	Součtový řádek - vstupní záznam ignorován.
47	N	31.12.	9984	0040	007501				851	410	19130.94	0.00	Součtový řádek - vstupní záznam ignorován.
48	N	31.12.	9984	0040	007502				851	410	21631.05	0.00	Součtový řádek - vstupní záznam ignorován.
49	N	31.12.	9984	0040	007701				851	410	-282.50	0.00	Poč.stav převzat z min.období - ignorováno.
	N	31.12.	9984	0040	007702				851	410	-86.93	0.00	OK
50	N	31.12.	9984	0040	007801				851	410	27.50	0.00	Poč.stav převzat z min.období - ignorováno.
	N	31.12.	9984	0040	007802				851	410	65.31	0.00	OK
51	N	31.12.	9984	0040	007901				851	410	-255.00	0.00	Součtový řádek - vstupní záznam ignorován.
52	N	31.12.	9984	0040	007902				851	410	-21.62	0.00	Součtový řádek - vstupní záznam ignorován.
53	N	31.12.	9984	0040	008001				851	410	59489.85	0.00	Poč.stav převzat z min.období - ignorováno.
	N	31.12.	9984	0040	008002				851	410	60260.88	0.00	OK
54	N	31.12.	9984	0040	008101				851	410	1131.79	0.00	Poč.stav převzat z min.období - ignorováno.
	N	31.12.	9984	0040	008102				851	410	1537.40	0.00	OK
55	N	31.12.	9984	0040	008201				851	410	32170.84	0.00	Poč.stav převzat z min.období - ignorováno.
	N	31.12.	9984	0040	008202				851	410	32643.71	0.00	OK
56	N	31.12.	9984	0040	008301				851	410	92792.48	0.00	Součtový řádek - vstupní záznam ignorován.
57	N	31.12.	9984	0040	008302				851	410	94441.99	0.00	Součtový řádek - vstupní záznam ignorován.
58	N	31.12.	9984	0040	008901				851	410	92537.48	0.00	Součtový řádek - vstupní záznam ignorován.
59	N	31.12.	9984	0040	008902				851	410	94420.37	0.00	Součtový řádek - vstupní záznam ignorován.

POŘADÍ	REŽIM	DATUM	KV1	KV2	ID-UK	DRO	F	ZP	KDT	ZKO	HODNOTA MD	HODNOTA DAL	CHYBA
	N	31.12.	9984	0040	012002				851	410	419.04	0.00	OK
60	N	31.12.	9984	0040	012301				851	410	1167.11	0.00	Poč.stav převzat z min.období - ignorováno.
61	N	31.12.	9984	0040	012401				851	410	1167.11	0.00	Součtový řádek - vstupní záznam ignorován.
62	N	31.12.	9984	0040	012402				851	410	419.04	0.00	Součtový řádek - vstupní záznam ignorován.
63	N	31.12.	9984	0040	012501				851	410	551797.44	0.00	Součtový řádek - vstupní záznam ignorován.
64	N	31.12.	9984	0040	012502				851	410	559224.00	0.00	Součtový řádek - vstupní záznam ignorován.
65	N	31.12.	9984	0040	012603				851	410	515888.66	0.00	Součtový řádek - vstupní záznam ignorován.
66	N	31.12.	9984	0040	012604				851	410	530521.30	0.00	Součtový řádek - vstupní záznam ignorován.
67	N	31.12.	9984	0040	012703				851	410	430847.21	0.00	Poč.stav převzat z min.období - ignorováno.
	N	31.12.	9984	0040	012704				851	410	434941.22	0.00	OK
68	N	31.12.	9984	0040	012803				851	410	8001.02	0.00	Poč.stav převzat z min.období - ignorováno.
	N	31.12.	9984	0040	012804				851	410	7990.11	0.00	OK
69	N	31.12.	9984	0040	013103				851	410	438848.23	0.00	Součtový řádek - vstupní záznam ignorován.
70	N	31.12.	9984	0040	013104				851	410	442931.33	0.00	Součtový řádek - vstupní záznam ignorován.
71	N	31.12.	9984	0040	013203				851	410	3000.00	0.00	Poč.stav převzat z min.období - ignorováno.
	N	31.12.	9984	0040	013204				851	410	8321.31	0.00	OK
72	N	31.12.	9984	0040	013303				851	410	2096.61	0.00	Poč.stav převzat z min.období - ignorováno.
	N	31.12.	9984	0040	013304				851	410	2453.65	0.00	OK
73	N	31.12.	9984	0040	013403				851	410	32170.84	0.00	Poč.stav převzat z min.období - ignorováno.
	N	31.12.	9984	0040	013404				851	410	32778.31	0.00	OK
74	N	31.12.	9984	0040	013503				851	410	27947.85	0.00	Poč.stav převzat z min.období - ignorováno.
	N	31.12.	9984	0040	013504				851	410	31671.93	0.00	OK
75	N	31.12.	9984	0040	013803				851	410	65215.30	0.00	Součtový řádek - vstupní záznam ignorován.
76	N	31.12.	9984	0040	013804				851	410	75225.20	0.00	Součtový řádek - vstupní záznam ignorován.
	N	31.12.	9984	0040	015204				851	410	12364.77	0.00	OK
77	N	31.12.	9984	0040	015403				851	410	11825.13	0.00	Poč.stav převzat z min.období - ignorováno.
78	N	31.12.	9984	0040	015803				851	410	11825.13	0.00	Součtový řádek - vstupní záznam ignorován.
79	N	31.12.	9984	0040	015804				851	410	12364.77	0.00	Součtový řádek - vstupní záznam ignorován.
80	N	31.12.	9984	0040	015903				851	410	35908.83	0.00	Součtový řádek - vstupní záznam ignorován.
81	N	31.12.	9984	0040	015904				851	410	28702.73	0.00	Součtový řádek - vstupní záznam ignorován.
82	N	31.12.	9984	0040	016703				851	410	501.26	0.00	Poč.stav převzat z min.období - ignorováno.
	N	31.12.	9984	0040	016704				851	410	4561.62	0.00	OK
83	N	31.12.	9984	0040	016903				851	410	761.70	0.00	Poč.stav převzat z min.období - ignorováno.
	N	31.12.	9984	0040	016904				851	410	1405.24	0.00	OK
84	N	31.12.	9984	0040	017003				851	410	0.39	0.00	Poč.stav převzat z min.období - ignorováno.
	N	31.12.	9984	0040	017004				851	410	1041.86	0.00	OK
85	N	31.12.	9984	0040	017203				851	410	1263.35	0.00	Součtový řádek - vstupní záznam ignorován.
86	N	31.12.	9984	0040	017204				851	410	7008.72	0.00	Součtový řádek - vstupní záznam ignorován.
87	N	31.12.	9984	0040	017603				851	410	10896.26	0.00	Poč.stav převzat z min.období - ignorováno.
	N	31.12.	9984	0040	017604				851	410	10442.27	0.00	OK
88	N	31.12.	9984	0040	017703				851	410	14.22	0.00	Poč.stav převzat z min.období - ignorováno.
	N	31.12.	9984	0040	017704				851	410	19.03	0.00	OK
89	N	31.12.	9984	0040	017803				851	410	10910.48	0.00	Součtový řádek - vstupní záznam ignorován.
90	N	31.12.	9984	0040	017804				851	410	10461.30	0.00	Součtový řádek - vstupní záznam ignorován.
91	N	31.12.	9984	0040	017903				851	410	6370.11	0.00	Poč.stav převzat z min.období - ignorováno.
	N	31.12.	9984	0040	017904				851	410	5948.67	0.00	OK
92	N	31.12.	9984	0040	018103				851	410	1812.25	0.00	Poč.stav převzat z min.období - ignorováno.
	N	31.12.	9984	0040	018104				851	410	1715.64	0.00	OK
93	N	31.12.	9984	0040	018203				851	410	94.19	0.00	Poč.stav převzat z min.období - ignorováno.

ORGANIZACE: 75010330

SESTAVA V01 - PROTOKOL O NAHRÁNÍ DÁVKY

19.01.2006 11:33

Nadř. org.: OPRO-P35 Kap.: 335

VYKAZOVANÉ OBDOBÍ: Prosinec 2005

DÁVKA: 02

REŽIM: N

POŘADÍ	REŽIM	DATUM	KV1	KV2	ID-UK	DRO	F	ZP	KDT	ZKO	HODNOTA MD	HODNOTA DAL	CHYBA
	N	31.12.	9984	0040	018304				851	410	5.32	0.00	OK
94	N	31.12.	9984	0040	018403				851	410	1906.44	0.00	Součtový řádek - vstupní záznam ignorován.
95	N	31.12.	9984	0040	018404				851	410	1720.96	0.00	Součtový řádek - vstupní záznam ignorován.
96	N	31.12.	9984	0040	018503				851	410	3385.00	0.00	Poč.stav převzat z min.období - ignorováno.
	N	31.12.	9984	0040	018504				851	410	1130.05	0.00	OK
97	N	31.12.	9984	0040	018703				851	410	3385.00	0.00	Součtový řádek - vstupní záznam ignorován.
98	N	31.12.	9984	0040	018704				851	410	1130.05	0.00	Součtový řádek - vstupní záznam ignorován.
99	N	31.12.	9984	0040	018803				851	410	141.45	0.00	Poč.stav převzat z min.období - ignorováno.
	N	31.12.	9984	0040	018804				851	410	128.25	0.00	OK
100	N	31.12.	9984	0040	018903				851	410	23976.83	0.00	Součtový řádek - vstupní záznam ignorován.
101	N	31.12.	9984	0040	018904				851	410	26397.95	0.00	Součtový řádek - vstupní záznam ignorován.
	N	31.12.	9984	0040	019704				851	410	28.16	0.00	OK
102	N	31.12.	9984	0040	020003				851	410	11932.00	0.00	Poč.stav převzat z min.období - ignorováno.
	N	31.12.	9984	0040	020004				851	410	2276.62	0.00	OK
103	N	31.12.	9984	0040	020103				851	410	11932.00	0.00	Součtový řádek - vstupní záznam ignorován.
104	N	31.12.	9984	0040	020104				851	410	2304.78	0.00	Součtový řádek - vstupní záznam ignorován.
105	N	31.12.	9984	0040	020203				851	410	551797.49	0.00	Součtový řádek - vstupní záznam ignorován.
106	N	31.12.	9984	0040	020204				851	410	559224.03	0.00	Součtový řádek - vstupní záznam ignorován.
	N	31.12.	9986	0060	000101				851	410	65268.70	0.00	OK
	N	31.12.	9986	0060	000201				851	410	13734.28	0.00	OK
	N	31.12.	9986	0060	000501				851	410	13124.59	0.00	OK
	N	31.12.	9986	0060	000601				851	410	6096.86	0.00	OK
	N	31.12.	9986	0060	000701				851	410	117.90	0.00	OK
	N	31.12.	9986	0060	000801				851	410	44523.06	0.00	OK
	N	31.12.	9986	0060	000901				851	410	142255.65	0.00	OK
	N	31.12.	9986	0060	001001				851	410	49580.05	0.00	OK
	N	31.12.	9986	0060	001201				851	410	2910.03	0.00	OK
	N	31.12.	9986	0060	001401				851	410	70.39	0.00	OK
	N	31.12.	9986	0060	001601				851	410	61.02	0.00	OK
	N	31.12.	9986	0060	001801				851	410	38.39	0.00	OK
	N	31.12.	9986	0060	001901				851	410	42.40	0.00	OK
	N	31.12.	9986	0060	002101				851	410	76.49	0.00	OK
	N	31.12.	9986	0060	002401				851	410	3384.74	0.00	OK
	N	31.12.	9986	0060	002501				851	410	38839.28	0.00	OK
	N	31.12.	9986	0060	002601				851	410	427.04	0.00	OK
107	N	31.12.	9986	0060	003101				851	410	380550.87	0.00	Součtový řádek - vstupní záznam ignorován.
	N	31.12.	9986	0060	003301				851	410	53853.66	0.00	OK
	N	31.12.	9986	0060	003701				851	410	430.23	0.00	OK
	N	31.12.	9986	0060	004301				851	410	163.40	0.00	OK
	N	31.12.	9986	0060	004401				851	410	3.16	0.00	OK
	N	31.12.	9986	0060	004601				851	410	648.53	0.00	OK
	N	31.12.	9986	0060	004701				851	410	7.03	0.00	OK
	N	31.12.	9986	0060	004801				851	410	8716.14	0.00	OK
	N	31.12.	9986	0060	004901				851	410	2386.67	0.00	OK
	N	31.12.	9986	0060	005001				851	410	7.05	0.00	OK
	N	31.12.	9986	0060	005701				851	410	329279.00	0.00	OK
108	N	31.12.	9986	0060	005801				851	410	395494.87	0.00	Součtový řádek - vstupní záznam ignorován.
109	N	31.12.	9986	0060	005901				851	410	14944.00	0.00	Součtový řádek - vstupní záznam ignorován.
	N	31.12.	9986	0060	006001				851	410	3500.00	0.00	OK

VYKAZOVANÉ OBDOBÍ: Prosinec 2005

DÁVKA: 02

REŽIM: N

POŘADÍ	REŽIM	DATUM	KV1	KV2	ID-UK	DRO	F	ZP	KDT	ZKO	HODNOTA MD	HODNOTA DAL	CHYBA
	N	31.12.	9986	0060	006101				851	410	-920.78	0.00	OK
110	N	31.12.	9986	0060	006201				851	410	12364.78	0.00	Součtový řádek - vstupní záznam ignorován.
	N	31.12.	9987	0070	000102				851	410	382.89	0.00	OK
	N	31.12.	9987	0070	000202				851	410	382.89	0.00	OK
	N	31.12.	9987	0070	000902				851	410	329279.00	0.00	OK
	N	31.12.	9987	0070	001002				851	410	324905.00	0.00	OK
	N	31.12.	9987	0070	001102				851	410	10459.00	0.00	OK
	N	31.12.	9987	0070	001502				851	410	4374.00	0.00	OK
111	N	31.12.	9987	0070	005201				851	410	4456.32	0.00	Poč.stav převzat z min.období - ignorováno.
	N	31.12.	9987	0070	005202				851	410	4146.75	0.00	OK
112	N	31.12.	9987	0070	005301				851	410	1913.79	0.00	Poč.stav převzat z min.období - ignorováno.
	N	31.12.	9987	0070	005302				851	410	1801.92	0.00	OK
113	N	31.12.	9987	0070	005401				851	410	1906.44	0.00	Poč.stav převzat z min.období - ignorováno.
	N	31.12.	9987	0070	005402				851	410	1720.97	0.00	OK

HODNOTA VYŘAZENÝCH ZÁZNAMŮ	8939653.50	0.00	8939653.50
Z TOHO:-IGNOROVANÝCH	8846861.02	0.00	8846861.02
-CHYBNÝCH	92792.48	0.00	92792.48

Požadováno nahrání: rozvahy, výkazu zisku a ztrát, přílohy, bankovních údajů

Počet záznamů na vstupu:	204
Počet přijatých záznamů:	91
Počet odmítnutých záznamů:	113
Z toho:-ignorovaných:	107
-chybných:	6

Příloha č. 1 k vyhlášce č. 505/2002 Sb.
ve znění pozdějších předpisů,
s účinností pro organizační složky státu,
státní fondy, územní samosprávné celky
a příspěvkové organizace

(v tis. Kč na dvě desetinná místa)

Sestavená k 31.12.2005

Název nadřízeného orgánu:
MIN. ZDRAVOTNICTVÍ

Název, sídlo a právní forma
účetní jednotky:
STÁTNÍ ZDRAVOTNÍ ÚSTAV

ŠROBÁROVA 48
100 42 PRAHA 10
Příspěvková organizace

IČO
75010330

OKEČ: 851410

A K T I V A

Název položky		Účet	Pol.	Stav k 1.1.2005	Stav k 31.12.2005
a		b		1	2
A.	Stálá aktiva	pol. 09+15+26+33+41	001	430,855.20	434,281.23
1.	Dlouhodobý nehmotný majetek				
	- Nehmotné výsledky výzkumu a vývoje	(012)	002	0.00	0.00
	- Software	(013)	003	5,747.20	5,762.08
	- Ocenitelná práva	(014)	004	0.00	0.00
	- Drobný dlouhodobý nehmotný majetek	(018)	005	10,659.30	11,414.71
	- Ostatní dlouhodobý nehmotný majetek	(019)	006	0.00	0.00
	- Nedokončený dlouhodobý nehmotný majetek	(041)	007	0.00	0.00
	- Poskytnuté zálohy na dlouhodobý nehm. majetek	(051)	008	0.00	0.00
	Dlouhodobý nehmotný majetek celkem	pol. 02 až 08	009	16,406.50	17,176.79
2.	Oprávky k dlouhodobému nehmotnému majetku				
	- Oprávky k nehmotným výsledkům výzkumu a vývoje	(072)	010	0.00	0.00
	- Oprávky k softwaru	(073)	011	-3,830.25	-4,423.71
	- Oprávky k ocenitelným právům	(074)	012	0.00	0.00
	- Oprávky k drobnému dlouhod. nehmotnému majetku	(078)	013	-1,398.20	-2,104.85
	- Oprávky k ostatnímu dlouhod. nehmotn. majetku	(079)	014	0.00	0.00
	Oprávky k dlouhod. nehmot. majetku celkem	p. 10 až 14	015	-5,228.45	-6,528.56
3.	Dlouhodobý hmotný majetek				
	- Pozemky	(031)	016	73,083.05	73,083.05
	- Umělecká díla a předměty	(032)	017	116.72	116.72
	- Stavby	(021)	018	245,915.19	259,531.22
	- Samostatné movité věci a soubory movitých věcí	(022)	019	417,552.90	413,173.92
	- Pěstitelské celky trvalých porostů	(025)	020	0.00	0.00
	- Základní stádo a tažná zvířata	(026)	021	0.00	0.00
	- Drobný dlouhodobý hmotný majetek	(028)	022	113,183.85	118,946.40
	- Ostatní dlouhodobý hmotný majetek	(029)	023	0.00	0.00
	- Nedokončený dlouhodobý hmotný majetek	(042)	024	16,856.72	37,693.92
	- Poskytnuté zálohy na dlouhodobý hmotný majetek	(052)	025	0.00	0.00
	Dlouhodobý hmotný majetek celkem	pol. 16 až 25	026	866,708.43	902,545.23
4.	Oprávky k dlouhodobému hmotnému majetku				
	- Oprávky ke stavbám	(081)	027	-110,357.53	-117,433.21
	- Oprávky k samost.movit.věcem a soub.movit.věcí	(082)	028	-312,320.37	-331,363.09
	- Oprávky k pěstitelským celkům trvalých porostů	(085)	029	0.00	0.00
	- Oprávky k základnímu stádu a tažným zvířatům	(086)	030	0.00	0.00
	- Oprávky k drobnému dlouhodobému hmotnému maj.	(088)	031	-24,353.38	-30,115.93
	- Oprávky k ostatnímu dlouhod. hmotnému majetku	(089)	032	0.00	0.00
	Oprávky k dlouhodobému hmot. majetku celkem	p.27 až 32	033	-447,031.28	-478,912.23

Název položky	Účet	Pol.	Stav k 1.1.2005	Stav k 31.12.2005
a		b	1	2
5. Dlouhodobý finanční majetek				
- Majetkové účasti v osobách s rozhod. vlivem	(061)	034	0.00	0.00
- Majetkové účasti v osobách s podst. vlivem	(062)	035	0.00	0.00
- Dlužné cenné papíry držené do splatnosti	(063)	036	0.00	0.00
- Půjčky osobám ve skupině	(066)	037	0.00	0.00
- Ostatní dlouhodobé půjčky	(067)	038	0.00	0.00
- Ostatní dlouhodobý finanční majetek	(069)	039	0.00	0.00
- Pořizovaný dlouhodobý finanční majetek	(043)	040	0.00	0.00
Dlouhodobý finanční majetek celkem	pol. 34 až 40	041	0.00	0.00
B. Oběžná aktiva	pol.51+75+89+119+124	042	120,942.24	124,942.77
1. Zásoby				
- Materiál na skladě	(112)	043	8,106.71	8,038.51
- Pořízení materiálu a Mater. na cestě	(111 nebo 119)	044	0.00	3.57
- Nedokončená výroba	(121)	045	0.00	0.00
- Polotovary vlastní výroby	(122)	046	0.00	0.00
- Výrobky	(123)	047	0.00	430.23
- Zvířata	(124)	048	0.00	0.00
- Zboží na skladě	(132)	049	0.00	0.00
- Pořízení zboží a Zboží na cestě	(131 nebo 139)	050	0.00	0.00
Zásoby celkem	pol. 43 až 50	051	8,106.71	8,472.31
2. Pohledávky				
- Odběratelé	(311)	052	5,038.00	9,102.59
- Směnky k inkasu	(312)	053	0.00	0.00
- Pohledávky za eskontované cenné papíry	(313)	054	0.00	0.00
- Poskytnuté provozní zálohy	(314)	055	3,918.39	3,763.18
- Pohledávky za rozpočtové příjmy	(315)	056	0.00	0.00
- Ostatní pohledávky	(316)	057	1,269.05	1,298.40
Součet	pol. 52 až 57	058	10,225.44	14,164.17
- Pohledávky za účastníky sdružení	(358)	059	0.00	0.00
- Sociální zabezpečení a zdravotní pojištění	(336)	060	0.00	0.00
- Daň z příjmů	(341)	061	7,886.70	6,337.60
- Ostatní přímé daně	(342)	062	0.00	0.00
- Daň z přidané hodnoty	(343)	063	0.00	418.27
- Ostatní daně a poplatky	(345)	064	2.95	0.00
- Pohledávky z pevných termínových operací a opcí	(373)	065	0.00	0.00
Součet	pol. 61 až 64	066	7,889.65	6,755.87
- Nároky na dot. a ost. zúčt. se stát. rozpočt.	(346)	067	0.00	0.00
- Nároky na dotace a ost. zúčt. s rozpočtem ÚSC	(348)	068	0.00	0.00
Součet	pol. 67 až 68	069	0.00	0.00
- Pohledávky za zaměstnanci	(335)	070	1,015.85	711.01
- Pohledávky z vydaných dluhopisů	(375)	071	0.00	0.00
- Jiné pohledávky	(378)	072	0.00	0.00
- Opravná položka k pohledávkám	(391)	073	0.00	0.00
Součet	pol. 70 až 73	074	1,015.85	711.01
Pohledávky celkem	pol. 58+59+60+65+66+69+74	075	19,130.94	21,631.05

Název položky	Účet	Pol.	Stav k 1.1.2005	Stav k 31.12.2005
a	b		1	2
3. Finanční majetek				
- Pokladna	(261)	076	0.00	0.00
- Peníze na cestě	(+/-262)	077	-282.50	-86.93
- Ceniny	(263)	078	27.50	65.31
Součet	pol. 76 až 78	079	-255.00	-21.62
- Běžný účet	(241)	080	59,489.85	60,260.88
- Běžný účet fondu kulturních a sociál. potřeb	(243)	081	1,131.79	1,537.40
- Ostatní běžné účty	(245)	082	32,170.84	32,643.71
Součet	pol. 80 až 82	083	92,792.48	94,441.99
- Majetkové cenné papíry k obchodování	(251)	084	0.00	0.00
- Dlužné cenné papíry k obchodování	(253)	085	0.00	0.00
- Ostatní cenné papíry	(256)	086	0.00	0.00
- Pořízení krátkodobého finančního majetku	(259)	087	0.00	0.00
Součet	pol. 84 až 87	088	0.00	0.00
Finanční majetek celkem	pol. 79+83+88	089	92,537.48	94,420.37
4. Účty rozpočtového hospodaření a další účty mající vztah k rozpočt. hospodaření a účty mimorozpočt. prostředků				
- Základní běžný účet	(231)	090	0.00	0.00
- Vkladový výdajový účet	(232)	091	X	0.00
- Příjmový účet	(235)	092	X	0.00
- Běžné účty peněžních fondů	(236)	093	0.00	0.00
- Běžné účty státních fondů	(224)	094	0.00	0.00
- Běžné účty finančních fondů	(225)	095	0.00	0.00
Součet	pol. 90 až 95	096	0.00	0.00
- Poskytnuté dotace organizačním složkám státu	(202)	097	X	0.00
- Poskytnuté dotace vkladovému výdajovému účtu	(212)	098	X	0.00
- Poskytnuté příspěv. a dotace příspěv. organizacím	(203)	099	X	0.00
- Poskytnuté dotace ostatním subjektům	(204)	100	X	0.00
- Poskytnuté příspěv. a dotace příspěv. organizacím	(213)	101	X	0.00
- Poskytnuté dotace ostatním subjektům	(214)	102	X	0.00
Součet	pol. 97 až 102	103	X	0.00
- Poskytnuté návratné fin. výpomoci mezi rozp.	(271)	104	0.00	0.00
- Poskytnuté přechodné výpomoci příspěvk. org.	(273)	105	0.00	0.00
- Poskytnuté přech. výpomoci podnikatel. subj.	(274)	106	0.00	0.00
- Poskytnuté přechodné výpomoci ostatním org.	(275)	107	0.00	0.00
- Poskytnuté přechodné výpomoci fyzickým osobám	(277)	108	0.00	0.00
Součet	pol. 104 až 108	109	0.00	0.00
- Limity výdajů	(221)	110	X	0.00
- Zúčtování výdajů územních samosprávných celků	(218)	111	X	0.00
- Materiální náklady	(410)	112	X	0.00
- Služby a náklady nevýrobní povahy	(420)	113	X	0.00
- Cestovné a ostatní výplaty fyzickým osobám	(430)	114	X	0.00
- Mzdové a ostatní osobní náklady	(440)	115	X	0.00
- Dávky sociálního zabezpečení	(450)	116	X	0.00
- Manka a škody	(460)	117	X	0.00
Součet	pol. 112 až 117	118	X	0.00
Prostř. rozp. hospod. celkem p. 96+103+109+110+111+118		119	0.00	0.00
5. Přechodné účty aktivní				
- Náklady příštích období	(381)	120	0.00	419.04
- Příjmy příštích období	(385)	121	0.00	0.00
- Kurzové rozdíly aktivní	(386)	122	0.00	0.00
- Dohadné účty aktivní	(388)	123	1,167.11	0.00
Přechodné účty aktivní celkem	pol. 120 až 123	124	1,167.11	419.04
AKTIVA CELKEM	pol. 01+42	125	551,797.44	559,224.00

P A S I V A

Název položky		Účet	Pol.	Stav k 1.1.2005	Stav k 31.12.2005
c		d		3	4
C.	Vl.zdr.krytí stál.a oběž.akt.p.130+131+138+141+151+158		126	515,888.66	530,521.30
1.	Majetkové fondy				
-	Fond dlouhodobého majetku	(901)	127	430,847.21	434,941.22
-	Fond oběžných aktiv	(902)	128	8,001.02	7,990.11
-	Fond hospodářské činnosti	(903)	129	0.00	0.00
-	Oceňovací rozdíly z přecenění maj. a závazků(+/-909)		130	0.00	0.00
	Majetkové fondy celkem	pol. 127 až 129	131	438,848.23	442,931.33
2.	Finanční a peněžní fondy				
-	Fond odměn	(911)	132	3,000.00	8,321.31
-	Fond kulturních a sociálních potřeb	(912)	133	2,096.61	2,453.65
-	Fond rezervní	(914)	134	32,170.84	32,778.31
-	Fond reprodukce majetku	(916)	135	27,947.85	31,671.93
-	Peněžní fondy	(917)	136	0.00	0.00
-	Jiné finanční fondy	(918)	137	0.00	0.00
	Finanční a peněžní fondy celkem	pol. 132 až 137	138	65,215.30	75,225.20
3.	Zvláštní fondy organizačních složek státu				
-	Státní fondy	(921)	139	0.00	0.00
-	Ostatní zvláštní fondy	(922)	140	0.00	0.00
-	Fondy Evropské unie	(924)	203	0.00	0.00
	Zvláštní fondy OSS celkem	pol. 139, 140 a 203	141	0.00	0.00
4.	Zdroje krytí prostředků rozpočtového hospodaření				
-	Financování výdajů organizačních složek státu	(201)	142	X	0.00
-	Financování výdajů územních samosprávných celků	(211)	143	X	0.00
-	Bankovní účty k limitům organiz. složek státu	(223)	144	X	0.00
-	Vyúčtování rozpočt. příjmů z běžné čin. OSS	(205)	145	X	0.00
-	Vyúčtování rozpočt. příjmů z běžné činnosti ÚSC	(215)	146	X	0.00
-	Vyúčtování rozp. příjmů z fin. maj. OSS	(206)	147	X	0.00
-	Vyúčtování rozp. příjmů z fin. maj. ÚSC	(216)	148	X	0.00
-	Zúčtování příjmů územních samosprávných celků	(217)	149	X	0.00
-	Přijaté návratné finanční výpomoci mezi rozp.	(272)	150	0.00	0.00
	Zdroje krytí prost. rozpočt. hosp. celkem p.142 až 150		151	0.00	0.00
5.	Výsledek hospodaření				
a)	z hospodářské činnosti územních samosprávných celků a činnosti příspěvkových organizací				
-	Výsledek hospodaření běžného účet. období(+/-963)		152	X	12,364.77
-	Nerozděl. zisk, neuhrazená ztráta min.let(+/-932)		153	0.00	0.00
-	Výsledek hospodaření ve schval. řízení (+/-931)		154	11,825.13	X
b)	Převod zúčtování příjmů z minulých let	(+/-933)	155	0.00	0.00
c)	Saldo výdajů a nákladů	(+/-964)	156	0.00	0.00
d)	Saldo příjmů a výnosů	(+/-965)	157	0.00	0.00
	Součet	pol. 152 až 157	158	11,825.13	12,364.77
D.	Cizí zdroje		159	35,908.83	28,702.73
1.	Rezervy				
-	Rezervy zákonné	(941)	160	0.00	0.00
2.	Dlouhodobé závazky				
-	Vydané dluhopisy	(953)	161	0.00	0.00
-	Závazky z pronájmu	(954)	162	0.00	0.00
-	Dlouhodobé přijaté zálohy	(955)	163	0.00	0.00
-	Dlouhodobé směnky k úhradě	(958)	164	0.00	0.00
-	Ostatní dlouhodobé závazky	(959)	165	0.00	0.00
	Dlouhodobé závazky celkem	pol. 161 až 165	166	0.00	0.00

Název položky	Účet	Pol.	Stav k 1.1.2005	Stav k 31.12.2005
c	d		3	4
3. Krátkodobé závazky				
- Dodavatelé	(321)	167	501.26	4,561.62
- Směnky k úhradě	(322)	168	0.00	0.00
- Přijaté zálohy	(324)	169	761.70	1,405.24
- Ostatní závazky	(325)	170	0.39	1,041.86
- Závazky z pevných termínových operací a opcí	(373)	171	0.00	0.00
Součet	pol. 167 až 171	172	1,263.35	7,008.72
- Závazky z upsaných nesplac. cen. pap. a vkladů	(367)	173	0.00	0.00
- Závazky k účastníkům sdružení	(368)	174	0.00	0.00
Součet	pol. 173 až 174	175	0.00	0.00
- Zaměstnanci	(331)	176	10,896.26	10,442.27
- Ostatní závazky vůči zaměstnancům	(333)	177	14.22	19.03
Součet	pol. 176 až 177	178	10,910.48	10,461.30
- Závazky ze sociálního zabezp. a zdravot. poj.	(336)	179	6,370.11	5,948.67
- Daň z příjmů	(341)	180	0.00	0.00
- Ostatní přímé daně	(342)	181	1,812.25	1,715.64
- Daň z přidané hodnoty	(343)	182	94.19	0.00
- Ostatní daně a poplatky	(345)	183	0.00	5.32
Součet	pol. 180 až 183	184	1,906.44	1,720.96
- Vypořádání přepl. dot. a ost. záv. se st. rozp.	(347)	185	3,385.00	1,130.05
- Vypoř. přepl. dot. a ost. závazků s rozp. ÚSC	(349)	186	0.00	0.00
Součet	pol. 185 až 186	187	3,385.00	1,130.05
- Jiné závazky	(379)	188	141.45	128.25
Krátkodobé závazky celk. p.172+175+178+179+184+187+188		189	23,976.83	26,397.95
4. Bankovní výpomoci a půjčky				
- Dlouhodobé bankovní úvěry	(951)	190	0.00	0.00
- Krátkodobé bankovní úvěry	(281)	191	0.00	0.00
- Eskontované krátkodobé dluhopisy (směnky)	(282)	192	0.00	0.00
- Vydané krátkodobé dluhopisy	(283)	193	0.00	0.00
- Ostatní krátkodobé závazky (fin. výpomoci)	(289)	194	0.00	0.00
Součet	pol. 193 až 194	195	0.00	0.00
Bankovní výpomoci a půjčky celkem pol. 190+191+192+195		196	0.00	0.00
5. Přechodné účty pasivní				
- Výdaje příštích období	(383)	197	0.00	28.16
- Výnosy příštích období	(384)	198	0.00	0.00
- Kurzové rozdíly pasivní	(387)	199	0.00	0.00
- Dohadné účty pasivní	(389)	200	11,932.00	2,276.62
Přechodné účty pasivní celkem	pol. 197 až 200	201	11,932.00	2,304.78
PASIVA CELKEM	pol. 126 + 159	202	551,797.49	559,224.03

Odesláno dne:	Razítko:	Podpis odpovědné osoby:	Podpis osoby odpovědné za sestavení:	Okamžik sestavení:
19.1.2006		MUDr. Jaroslav Volf, Ph.D. ředitel SZÚ	Ing. Božena Malíčková vedoucí EO SZÚ	19.01.2006 11:33

Telefon: 267082289

Příloha č. 2 k vyhlášce č. 505/2002 Sb.
ve znění pozdějších předpisů,
s účinností pro organizační složky státu,
státní fondy, územní samosprávné celky
a příspěvkové organizace

(v tis. Kč na dvě desetinná místa)

Sestavený k 31.12.2005

Název nadřazeného orgánu:
MIN. ZDRAVOTNICTVÍ

Název, sídlo a právní forma
účetní jednotky:
STÁTNÍ ZDRAVOTNÍ ÚSTAV

ŠROBÁROVA 48
100 42 PRAHA 10
Příspěvková organizace

OKEČ: 851410

IČO
75010330

Účet číslo	Název položky	Položka číslo	Činnost	
			Hlavní	Hospodářská
			1	2
501	Spotřeba materiálu	001	65,268.70	0.00
502	Spotřeba energie	002	13,734.28	0.00
503	Spotřeba ostatních neskladovatelných dodávek	003	0.00	0.00
504	Prodané zboží	004	0.00	0.00
511	Opravy a udržování	005	13,124.59	0.00
512	Cestovné	006	6,096.86	0.00
513	Náklady na reprezentaci	007	117.90	0.00
518	Ostatní služby	008	44,523.06	0.00
521	Mzdové náklady	009	142,255.65	0.00
524	Zákonné sociální pojištění	010	49,580.05	0.00
525	Ostatní sociální pojištění	011	0.00	0.00
527	Zákonné sociální náklady	012	2,910.03	0.00
528	Ostatní sociální náklady	013	0.00	0.00
531	Daň silniční	014	70.39	0.00
532	Daň z nemovitosti	015	0.00	0.00
538	Ostatní daně a poplatky	016	61.02	0.00
541	Smluvní pokuty a úroky z prodlení	017	0.00	0.00
542	Ostatní pokuty a penále	018	38.39	0.00
543	Odpis pohledávky	019	42.40	0.00
544	Úroky	020	0.00	0.00
545	Kursově ztráty	021	76.49	0.00
546	Dary	022	0.00	0.00
548	Manka a škody	023	0.00	0.00
549	Jiné ostatní náklady	024	3,384.74	0.00
551	Odpisy dlouhodobého nehmotného a hmotného majetku	025	38,839.28	0.00
552	Zůstatková cena prodaného dlouhod. nehmot. a hmot. majetku	026	427.04	0.00
553	Prodané cenné papíry a vklady	027	0.00	0.00
554	Prodaný materiál	028	0.00	0.00
556	Tvorba zákonných rezerv	029	0.00	0.00
559	Tvorba zákonných opravných položek	030	0.00	0.00
	Účtová třída 5 celkem (položky 1 až 30)	031	380,550.87	0.00

Účet číslo	Název položky	Položka číslo	Činnost	
			Hlavní	Hospodářská
			1	2
601	Tržby za vlastní výroby	032	0.00	0.00
602	Tržby z prodeje služeb	033	53,853.66	0.00
604	Tržby za prodané zboží	034	0.00	0.00
611	Změna stavu zásob nedokončené výroby	035	0.00	0.00
612	Změna stavu zásob polotovarů	036	0.00	0.00
613	Změna stavu zásob výrobků	037	430.23	0.00
614	Změna stavu zvířat	038	0.00	0.00
621	Aktivace materiálu a zboží	039	0.00	0.00
622	Aktivace vnitroorganizačních služeb	040	0.00	0.00
623	Aktivace dlouhodobého nehmotného majetku	041	0.00	0.00
624	Aktivace dlouhodobého hmotného majetku	042	0.00	0.00
641	Smluvní pokuty a úroky z prodlení	043	163.40	0.00
642	Ostatní pokuty a penále	044	3.16	0.00
643	Platby za odepsané pohledávky	045	0.00	0.00
644	Úroky	046	648.53	0.00
645	Kursově zisky	047	7.03	0.00
648	Zúčtování fondu	048	8,716.14	0.00
649	Jiné ostatní výnosy	049	2,386.67	0.00
651	Tržby z prodeje dlouhodobého nehmotného a hmotného majetku	050	7.05	0.00
652	Výnosy z dlouhodobého finančního majetku	051	0.00	0.00
653	Tržby z prodeje cenných papírů a vkladů	052	0.00	0.00
654	Tržby z prodeje materiálu	053	0.00	0.00
655	Výnosy z krátkodobého finančního majetku	054	0.00	0.00
656	Zúčtování zákonných rezerv	055	0.00	0.00
659	Zúčtování zákonných opravných položek	056	0.00	0.00
691	Provozní dotace	057	329,279.00	0.00
	Účtová třída 6 celkem (položky 32 až 57)	058	395,494.87	0.00
	Výsledek hospodaření před zdaněním (položky 58-31)	059	14,944.00	0.00
591	Daň z příjmů	060	3,500.00	0.00
595	Dodatečné odvody daně z příjmů	061	-920.78	0.00
	Výsledek hospodaření po zdanění (pol.59-60-61) (+/-)	062	12,364.78	0.00

Odesláno dne:	Razítko:	Podpis odpovědné osoby:	Podpis osoby odpovědné za sestavení:	Okamžik sestavení:
19.1.2006		MUDr. Jaroslav Volf, Ph.D. ředitel SZÚ	Ing. Božena Malíčková vedoucí EO SZÚ	19.01.2006 11:33
			Telefon: 267082289	

Příloha č. 3 k vyhlášce č. 505/2002 Sb. (v tis. Kč na dvě desetinná místa)
 ve znění pozdějších předpisů,
 s účinností pro organizační složky státu,
 státní fondy, územní samosprávné celky
 a příspěvkové organizace

Sestavená k 31.12.2005

Název nadřízeného orgánu:
 MIN. ZDRAVOTNICTVÍ

Název, sídlo a právní forma
 účetní jednotky:
 STÁTNÍ ZDRAVOTNÍ ÚSTAV

Část 2 (§ 24 odst. 3 vyhlášky č. 505/2002 Sb.)

IČO
75010330

ŠROBÁROVA 48
 100 42 PRAHA 10
 Příspěvková organizace

OKEČ: 851410

Název položky	Pol. číslo	Stav k	
		1.1.2005	31.12.2005
		1	2
Dotace celkem na dlouhodobý majetek ze státního rozpočtu	01	X	382.89
z toho: systémové dotace na dlouhodobý majetek	02	X	382.89
z toho: na vědu a výzkum	03	X	0.00
na vzdělávání pracovníků	04	X	0.00
na informatiku	05	X	0.00
individuální dotace na jmenovité akce	06	X	0.00
Přijaté prostředky ze zahraničí na dlouhodobý majetek	07	X	0.00
Přijaté dotace celkem na dlouhodobý majetek z rozpočtu ÚSC	08	X	0.00
Přijaté příspěvky a dotace na provoz ze státního rozpočtu	09	X	329,279.00
z toho: přijaté příspěvky na provoz od zřizovatele	10	X	324,905.00
z toho na: výzkum a vývoj	11	X	10,459.00
vzdělávání pracovníků	12	X	0.00
informatiku	13	X	0.00
přijaté dotace na neinvestiční náklady související s financ. programů evidovaných v ISPROFIN od zřiz. příj.prostř.na VV od poskyt.jiných než od zřiz.	14	X	0.00
příj.prostř.na VV od poskyt.jiných než od zřiz.	15	X	4,374.00
Přijaté prostředky na výzkum a vývoj z rozpočtu ÚSC	16	X	0.00
Příj.prostřed.na výzkum a vývoj od příjemců účelové podpory	17	X	0.00
Přijaté prostředky na provoz ze zahraničí	18	X	0.00
Přijaté příspěvky a dotace celkem na provoz z rozpočtu ÚSC	19	X	0.00
Přijaté příspěvky a dotace na provoz z rozp. státních fondů	50	X	0.00
Přijaté dotace celkem na dlouhodobý majetek z rozp. st.fondů	51	X	0.00
Poskytnuté návratné finanční výpomoci mezi rozpočty - KU	20		0.00
Poskytnuté návratné finanční výpomoci mezi rozpočty - obci	21		0.00
Přijaté návratné finanční výpomoci mezi rozpočty - ze SR	22		0.00
Přijaté návratné finanční výpomoci mezi rozpočty - od KU	23		0.00
Příj. návratné fin. výpomoci mezi rozpočty-od obce	24		0.00
Příj. návratné fin. výpomoci mezi rozpočty-od státních fondů	25		0.00
Příj. návratné fin. výpomoci mezi rozpočty-od ost.veř.rozp.	26		0.00
Poskytnuté přechodné výpomoci PO - OSS (účet 273)	27		0.00

Název položky	Pol. číslo	Stav k 1.1.2005	Stav k 31.12.2005
		1	2
Poskytnuté přechodné výpomoci PO - krajským úřadem (účet 273)	28	0.00	0.00
Poskytnuté přechodné výpomoci PO - obcí (účet 273)	29	0.00	0.00
Krátkodobé bankovní úvěry tuzemské (účet 281)	30	0.00	0.00
Krátkodobé bankovní úvěry zahraniční (účet 281)	31	0.00	0.00
Vydané krátkodobé dluhopisy v tuzemsku (účet 283)	32	0.00	0.00
Vydané krátkodobé dluhopisy v zahraničí (účet 283)	33	0.00	0.00
Ostatní krátk.závazky (fin. výpomoci) tuzemské (účet 289)	34	0.00	0.00
Ostatní krátk.závazky (fin. výpomoci) zahraniční (účet 289)	35	0.00	0.00
Směnky k úhradě tuzemské (účet 322)	36	0.00	0.00
Směnky k úhradě zahraniční (účet 322)	37	0.00	0.00
Dlouhodobé bankovní úvěry tuzemské (účet 951)	38	0.00	0.00
Dlouhodobé bankovní úvěry zahraniční (účet 951)	39	0.00	0.00
Vydané dluhopisy tuzemské (účet 953)	40	0.00	0.00
Vydané dluhopisy zahraniční (účet 953)	41	0.00	0.00
Dlouhodobé směnky k úhradě tuzemské (účet 958)	42	0.00	0.00
Dlouhodobé směnky k úhradě zahraniční (účet 958)	43	0.00	0.00
Ostatní dlouhodobé závazky tuzemské (účet 959)	44	0.00	0.00
Ostatní dlouhodobé závazky zahraniční (účet 959)	45	0.00	0.00
Nakoupené dluh. a směnky k inkasu celkem(z účtů 063,253,312)	46	0.00	0.00
z toho: krátkodobé dluh. a směnky ÚSC (z účtů 253 a 312)	47	0.00	0.00
komunální dluhopisy ÚSC (z účtu 063)	48	0.00	0.00
ost.dluh. a směnky veř.rozp.(z účtů 063,253,312)	49	0.00	0.00
Splatné závazky pojist.na soc.zab. a přisp.na st.pol.zaměst.	52	4,456.32	4,146.75
Splatné závazky veřejného zdravotního pojištění	53	1,913.79	1,801.92
Evidované daňové nedoplatky u místně příslušných fin. orgánů	54	1,906.44	1,720.97

Odesláno dne:	Razítko:	Podpis odpovědné osoby:	Podpis osoby odpovědné za sestavení:	Okamžik sestavení:
19.1.2006		MUDr. Jaroslav Volf, Ph.D. ředitel SZÚ	Ing. Božena Malíčková vedoucí EO SZÚ	19.01.2006 11:33
			Telefon: 267082289	

ORGANIZACE: 75010330

VÝKAZ PRO HODNOCENÍ PLNĚNÍ ROZPOČTU SPRÁVCŮ KAPITOL,
JIMI ZŘÍZENÝCH ORGANIZAČNÍCH SLOZEK STÁTU A
STÁTNÍCH FONDŮ

19.01.2006 11:33

Kapitola: 335

X. Stavby a obraty na bankovních účtech organizačních složek státu, právnických osob, které
mají vztah ke státní pokladně, a státních fondů vedených v jiných bankách (mimo ČNB)

Název bankovního účtu	Kód b.účtu	Kód dr.org.	Kód banky	Počáteční stav k 1.1.	Stav ke konci vykazovaného období	Změna stavu bankovních účtů
text	a	b	c	101	102	103
Rezervní fond	02	03	0710	32,170.84	32,643.71	-472.87
Fond reprodukce majetku	03	03	0710	27,816.43	34,765.16	-6,948.73
Fond kultur.a soc. potřeb	04	03	0710	1,131.79	1,537.40	-405.61
Běžný účet	06	03	0100	252.01	203.21	48.80
Běžný účet	06	03	0710	28,421.41	16,971.20	11,450.21
Fond odměn	09	03	0710	3,000.00	8,321.31	-5,321.31
CELKEM				92,792.48	94,441.99	-1,649.51

ORGANIZACE: 75010330

VÝKAZOVÉ, MEZIVÝKAZOVÉ A BANKOVNÍ VAZBY

19.01.2006 11:33

Nadř. org.: OPRO-P35 Kap.: 335

VYKAZOVANÉ OBDOBÍ: 31.12.2005

Čís. vaz.	Text vazby	V tisících Kč		Text vazby	V tisících Kč	Rozdíl v tisících	Chy ba
001	RO 125/1 (Aktiva)	551,797.44	=	RO 202/3 (Pasiva)	551,797.49	-0.05	
002	RO 125/2 (Aktiva)	559,224.00	=	RO 202/4 (Pasiva)	559,224.03	-0.03	
003	ZZ 62/1+2 (Hosp.výsl.)	12,364.78	=	RO 152/4 (Hosp.výsledek)	12,364.77	0.01	
004	ZZ 57/1	329,279.00	=	HA 9+16 až 19+50/2	329,279.00		
019	HA 1/2 (Přij.inv.dotace)	382.89	=	HA 2/2+6/2 (součet dotací)	382.89		
020	HA 2/2 (Syst.inv.dotace)	382.89	>=	HA 3/2+4/2+5/2		382.89	
025	RO 83/1	92,792.48	=	PR Část X. Sl. 101	92,792.48		
026	RO 83/2	94,441.99	=	PR Část X. Sl. 102	94,441.99		
043	HA 9/2	329,279.00	>=	HA 10+14/2	324,905.00	4,374.00	
044	HA 10/2	324,905.00	>=	HA 11+12+13/2	10,459.00	314,446.00	
046	RO 179/3	6,370.11	=	HA 52+53/1	6,370.11		
047	RO 179/4	5,948.67	=	HA 52+53/2	5,948.67		
048	RO 180+181+182+183/3	1,906.44	=	HA 54/1	1,906.44		
049	RO 180+181+182+183/4	1,720.96	=	HA 54/2	1,720.97	-0.01	
260	BA 4829 (PO)	324,905.00	=	HA 10+18/2	324,905.00		
263	BA 9822 (PO)		=	HA 14/2			
264	BA 908+916+924+10903 (PO)	382.89	=	HA 1+7/2	382.89		
265	BA 908+10903 (PO)		=	HA 6/2			
266	BA 916+924 (PO)	382.89	=	HA 2/2	382.89		

VYKAZOVANÉ OBDOBÍ: Leden - Prosinec 2005

	ÚVODNÍ STRANA.....	1
V01	PROTOKOL O NAHRÁNÍ DÁVKY Č.02.....	2
RO	ROZVAHA.....	7
ZZ	VÝKAZ ZISKU A ZTRÁTY.....	12
HA	PŘÍLOHA.....	14
PR	VÝKAZ PRO HODNOCENÍ PLNĚNÍ ROZPOČTU.....	16
VV	VÝKAZOVÉ A MEZIVÝKAZOVÉ VAZBY.....	17
	OBSAH.....	18

	K	K	00000	N	N	EEEEEEE	CCCCC	7777777	555555	00000	11	00000	33333	33333	00000				
	K	K	O	O	NN	N	E	C	C										
			7	5				0	00	1	1	0	00	3	3	3	0	00	
	K	K	O	O	N	N	N	E	C					3	3	0	0	0	
			7	5				0	0	0	1	1	0	0	0	3	3	0	0
	K	K	O	O	N	N	N	E	C					333	333	0	0	0	
			7					5	0	0	0	1	0	0	0	3	3	0	0
	K	K	O	O	N	NN	E	C	C					3	3	3	3	00	0
			7	5	5			00	0	1	00	0	3	3	3	3	00	0	
	K	K	00000	N	N	EEEEEEE	CCCCC	7	55555	00000	11111	00000	33333	33333	00000				

Státní zdravotní ústav, příspěvková organizace
Šrobárova 48, Praha10, IČ: 75010330

Doplňující informace k účetní závěrce za rok 2005

1. Použité účetní metody

Účetní jednotka vede účetnictví v souladu se zákonem č. 563/1991 Sb., o účetnictví, podle prováděcí vyhlášky č. 505/2002 Sb., a v duchu Českých účetních standardů č. 501 až 522.

Účetní metody použité účetní jednotkou vycházejí z předpokladu, že účetní jednotka bude nepřetržitě pokračovat ve své činnosti a že u ní nenastává žádná skutečnost, která by ji omezovala nebo ji zabraňovala v této činnosti pokračovat i v dohledné budoucnosti.

Uspořádání a označování položek rozvahy a výkazu zisku a ztráty a jejich obsahové vymezení a způsoby oceňování použité v jednom účetním bylo v souladu s výše uvedenými právními předpisy a účetními standardy, s tím že účetní postupy byly přizpůsobeny uvedené legislativě platné pro rok 2005.

2. Použité způsoby oceňování a vedení v účetnictví dlouhodobého majetku, zásob, závazků a pohledávek

V souladu s ustanoveními §§ 24 a 25 zákona o účetnictví a v souladu s prováděcí vyhláškou účetní jednotka oceňuje majetek, zásoby, závazky a pohledávky takto:

- hmotný majetek kromě zásob, s výjimkou hmotného majetku vytvořeného vlastní činností pořizovacími cenami,
- hmotný majetek kromě zásob vytvořený vlastní činností vlastními náklady,
- zásoby, s výjimkou zásob vytvořených vlastní činností pořizovacími cenami,
- zásoby vytvořené vlastní činností vlastními náklady,
- peněžní prostředky a ceniny jejich jmenovitými hodnotami,
- podíly, cenné papíry a deriváty pořizovacími cenami,
- pohledávky při vzniku jmenovitou hodnotou; při nabytí za úplatu nebo vkladem pořizovací cenou; závazky jmenovitou hodnotou,
- nehmotný majetek kromě pohledávek, s výjimkou nehmotného majetku vytvořeného vlastní činností pořizovacími cenami,
- nehmotný majetek kromě pohledávek vytvořený vlastní činností vlastními náklady,
- příchovky zvířat vlastními náklady,
- majetek v případech bezúplatného nabytí, (s výjimkou peněžních prostředků a cenin), anebo majetek v případech, kdy vlastní náklady na jeho vytvoření vlastní činností nelze zjistit, reprodukční pořizovací cenou.

Při oceňování souvisejících nákladů při pořízení majetku, zásob a pohledávek postupuje účetní jednotka v souladu s §§ 26 až 29 vyhlášky č. 505/2002 Sb.

Materiál na skladě je veden způsobem A, na samostatném účtu je formou odchylky evidována a rozpouštěna hodnota DPH k zásobám, která nemohla být nárokována v přiznání k DPH z důvodů osvobozených činností a krácení vstupu koeficientem.

Způsobem B je účtován režijní materiál a materiál spotřebovávaný v rámci pokusů a laboratorních zkoušek.

Účetní jednotka eviduje jako zásoby vlastní výroby výtisky odborného časopisu, který vydává, evidence je vedena způsobem B.

Pohledávky a závazky v cizí měně jsou přepočítány na Kč kurzem České národní banky ke dni uskutečnění účetního případu.

Účetní jednotka netvořila v roce 2005 a ani k 31.12.2005 nemá vytvořeny zákonné opravné položky k pohledávkám podle zákona č. 593/1992 Sb., o rezervách pro zjištění základu daně z příjmů.

Účetní jednotka nemá aktiva, která by bylo nutné oceňovat reálnou hodnotou ve smyslu § 27 zákona o účetnictví.

3. Použité postupy odpisování

Dlouhodobý nehmotný a hmotný majetek, vymezený dle §§ 7 a 8 vyhlášky č. 505/2002 Sb., je odpisován rovnoměrně po stanovenou dobu životnosti účetní jednotkou.

Stanovená doba odpisování účetní jednotkou je následující:

<i>druh majetku</i>	<i>doba odpisování</i>
1 - Výpočetní technika, kancelářské stroje	4 roky
2 - Osobní automobily, traktory, (+ laboratorní výjimky)	6 let
3 - Laboratorní přístroje, ostatní stroje a zařízení	8 let
4 - Nábytek, (+ laboratorní výjimky)	12 let
5 - Stavby (nové)	20 let
6 - Stavby (staré), rozvody, komunikace	85 let
7 - Software	5 let

4. Postupy tvorby a použití rezerv a dohadných položek

Účetní jednotka v účetním období roku 2005 netvořila ani k 31.12.2005 nemá žádné zákonné rezervy podle zákona č. 593/1992 Sb., o rezervách pro zjištění základu daně z příjmů.

Účetní jednotka tvořila dohadné položky k 31.12.2005 na očekávané vyúčtování služeb, neboť do datumu provedení účetní závěrky nebyla výše nákladů známa. Při tvorbě bylo vycházeno z informace útvaru správy o stavu měřících zařízení k 31.12.2005 a z cen energií platných pro rok 2005.

5. Výsledky inventarizací - proučtování inventarizačních rozdílů

Účetní jednotka provedla v souladu s §§ 29 až 30 zákon o účetnictví inventarizaci majetku a závazků, včetně fyzických inventur majetku. Inventury byly provedeny v souladu s Příkazem ředitele číslo 12/2005 ze dne 20.6.2005.

Zjištěné inventarizační rozdíly:

1. Rozdíl – 018 – Drobný dlouhodobý nehmotný majetek, Software

Přebytek:

1 ks v částce 59 000,00 Kč

Inventární číslo 82088 ASPI – nákup SZÚ min. let, účetnictví a evidence majetku 11/05

2. Rozdíl – 028/2 – Drahé kovy

Váhové přirozené úbytky z důvodu opalu – celkem 4,08 gramů, odpis evidence majetku 10/05

3. Rozdíl – 028/3 – Drobný dlouhodobý hmotný majetek, mrtvá evidence

9 ks v celkové částce 9 732,00 Kč

Inventární číslo 53023, 40656, 34118, 60986, 51715, 33541, 33544, 33545, 33547

Škodní komise č. 2/05, odpis účetnictví a evidence majetku 12/05

4. Rozdíl – 028/4 – Drobný dlouhodobý hmotný majetek

Přebytek:

1 ks v částce 3 800,00 Kč

Inventární číslo 77713 Stroj kopírovací Canon – dar SZÚ, účetnictví a evidence majetku 11/05

1 ks v částce 14 875,00 Kč

Inventární číslo 77726 Skříňka pod umyvadlo – nákup SZÚ KPF 21903/05, účetnictví a evidence majetku 11/05

5. Rozdíl – EVI – Drobný majetek

1 ks v částce 880,00 Kč

Inventární číslo 64993 – Škodní komise č. 2/05, odpis evidence majetku 12/05

Přebytek:

1 ks v částce 1 893,00 Kč

Inventární číslo 76954 Věšák stojanový, nákup SZÚ KPF 22078/05, evidence majetku 11/05

1 ks v částce 2 000,00 Kč

Inventární číslo 76968 Tiskárna HP DJ 610C, dar SZÚ, evidence majetku 11/05

Inventarizační rozdíly byly proúčtovány v souladu s účetními postupy.

6. Odůvodnění případných minusových položek v Rozvaze

Mimo oprávek je v rozvaze minusový zůstatek jen v konečném stavu účtu 262 - Peníze na cestě, což odpovídá časového nesouladu mezi vklady a výběry peněz a přijetím bankovních výpisů při převodech mezi jednotlivými účty vedenými bankou. Zůstatek je v souladu s účetními postupy.

7. Proúčtování finančně nepokrytého fondu reprodukce majetku podle § 34 odst. 9 vyhlášky č. 505/2002 Sb. a ČÚS 521

Účetní jednotka nemá k 31.12.2005 nepokrytý fond reprodukce majetku, proto postup podle § 34 odst. 9 vyhlášky č. 505/2002 Sb. a ČÚS 521 nepoužila.

8. Další závažné informace k účetní závěrce

V účetní závěrce byl proúčtován odhad daňové povinnosti účetní jednotky za rok 2005 ve výši 3 500 000 Kč, a to zápisem MD 591 / D 341.

9. Přehled všech druhů dotací a zúčtovatelných příspěvků poskytnutých v roce 2005

	<i>Výše dotace (tis. Kč)</i>	<i>Čerpání ČNB (Kč)</i>	<i>Odvod při zúčtování (Kč)</i>
Neinvestiční příspěvky celkem	329 279	328 300 633,96	978 366,04
z toho:			
a) účelové příspěvky poskytnuté MZ ČR	13 486	12 764 644,01	721 355,99
z toho:			
Protidrogová politika	300	299 921,00	79,00
VLI	300	300 000,00	0,00
HIV/AIDS	11 158	10 457 996,95	700 003,05
Zdravotnické programy OZP	300	294 525,00	5 475,00
Národní program zdraví (PPZ)	928	913 753,06	14 246,94
EU	500	498 448,00	1 552,00
b) příspěvky na provoz organizace	300 960	300 960,00	0,00
c) neinvestiční prostředky poskytnuté Interní grant. agenturou MZ ČR celkem	10 459	10 247 391,57	211 608,43
z toho: mzdy (platy)	2 724	2 651 934,00	72 066,00
OON	78	78 000,00	0,00
d) neinv. prostředky na výzkumné záměry	0	0,00	0,00
e) ostatní neinv. grantové prostředky (kromě MZ)	4 374	4 328 598,38	45 401,62
Investiční dotace celkem	384	382 894,32	
z toho:			
a) systémové investiční dotace (916)	384	382 894,32	
z toho:			
§ 3551 SZÚ – plošný skener	70	69 309,00	
§ 3551 SZÚ – přístroje pro MZSO	314	313 585,32	
b) individuální investiční dotace z účtu 908	0	0,00	
10903	0	0,00	

Program PHARE

1. Leonardo da Vinci (poskytovatel Technická universita v Košicích) v roce 2005 čerpáno 135 287,18 Kč neinvestičních prostředků. Finanční prostředky ve výši 166 815,67 Kč SZÚ obdržel v roce 2003.
2. Měřicí zařízení a pomocná zařízení (poskytovatel Ministerstvo životního prostředí) v celkové hodnotě 3 131 107,79 Kč. V roce 2003 byla pořízena na MŽP.

Přehled všech druhů dotací a zúčtovatelných příspěvků poskytnutých v roce 2005 SZÚ jako spoluřešiteli grantů

	<i>Výše dotace (tis. Kč)</i>	<i>Čerpání ČNB (Kč)</i>	<i>Odvod při zúčtování (Kč)</i>
Neinvestiční příspěvky celkem	2 962	2 921 352,50	40 647,50
z toho:			
a) neinvestiční prostředky poskytnuté Interní grant. agenturou MZ ČR celkem	1 284	1 248 451,50	35 548,50
z toho: mzdy (platy)	395	388 000,00	7 000,00
OON	0	0,00	0,00
b) ostatní neinv. grantové prostředky (kromě MZ)	1 678	1 672 901,00	5 099,00
Investiční dotace celkem	600	600 000,00	
z toho:			
investiční dotace IGA	600	600 000,00	

10. Použití vlastních prostředků

SZÚ použil vlastní prostředky fondu reprodukce majetku na nákup investic v roce 2005 celkem v tis. Kč:

- a) z odpisů: 34 527,28 tis. Kč
- b) z darů: 668,24 tis. Kč
- c) jiné (specifikovat): 0,00 tis. Kč

11. Celková hodnota veškerého darovaného dlouhodobého majetku

Celková hodnota veškerého darovaného dlouhodobého majetku v SZÚ: 20 498,39 tis. Kč, z toho v přijato v roce 2005: 0,00 tis. Kč.

12. Celková hodnota darovaného drobného dlouhodobého majetku

Celková hodnota darovaného drobného dlouhodobého majetku v SZÚ: 334,96 tis. Kč, z toho v přijato v roce 2005: 24,80 tis. Kč.

Bližší specifikace darovaného drobného dlouhodobého majetku v roce 2005:

Tiskárna HP DJ 610C	2 000,00 Kč
Počítač AE Professional P II	19 000,00 Kč
Stroj kopírovací Canon FC-220	3 800,00 Kč

13. Použití rezervního fondu

SZÚ použil rezervní fond v roce 2005 takto (údaje v tisících korun):

- a) na úhradu zhoršeného výsledku hospodaření 0,00 tis. Kč

- b) k úhradě sankcí 0,00 tis. Kč
- c) k doplnění fondu oběžných aktiv 0,00 tis. Kč
- d) k úhradě zhoršených hosp. výsledků před účín. zák. č. 218/2000 Sb. 0,00 tis. Kč
- e) k doplnění fondu reprodukce majetku (se souhlasem zřizovatele) 0,00 tis. Kč
- f) peněžní dary a peněžní prostředky poskytnuté v zahraničí 9 251,88 tis. Kč
- celkem čerpání rezervního fondu v roce 2005 9 251,88 tis. Kč

14. Přehled majetkových účastí

SZÚ nemá žádnou majetkovou účast v jiných společnostech.

15. Odvody z výnosů z prodeje nemovitého majetku

V roce 2005 nebyl prodán nemovitý majetek.

16. Dodatečné odvody výnosů z pronájmu státního majetku

V roce 2005 nebyly na účet MZ poukázány žádné dodatečné odvody týkající se minulých let

17. Jiné odvody

Viz tabulky v bodě č. 9.

18. Úspory rozpočtových prostředků

Převod finančních prostředků závěrem roku 2005 do rezervního fondu zřizovatele:

V návaznosti na Usnesení vlády č. 273/2005 ze dne 9.3.2005, bod III. odst.1b) a § 47 zákona č. 218/2000 Sb. ze dne 27. června 2000, o rozpočtových pravidlech a o změně některých souvisejících zákonů jsme zaslali žádost o převod nečerpaných finančních prostředků určených na financování reprodukce majetku v roce 2005 do rezervního fondu kapitoly 335.

1) akce: "SZÚ Praha - rekonstrukce budovy č. 8 /bývalá kotelna/ na administrativní a provozní prostory"

evidenční číslo: 235 012 0202

Bylo požádáno o převod prostředků ve výši 4 567 tis. Kč a umožnění čerpání této částky v roce 2006.

2) akce: "SZÚ Praha - pořízení přístrojů do laboratoří úrovně BL3"

evidenční číslo: 235 223 0201

Bylo požádáno o převod nečerpaných prostředků ve výši 4 250 tis. Kč a umožnění čerpání této částky v roce 2006.

Tato systémová dotace nemohla být čerpána z důvodu pozdější registrace této akce. Rozhodnutí o registraci akce v informačním systému ISPROFIN obdržel SZÚ dne 23.12.2005.

19. Celková výše výnosů od zdravotních pojišťoven

V roce 2005 byla zúčtována do výnosů od zdravotních pojišťoven částka 26 132 075,49 Kč, z toho:

- a) zúčtováno během roku 26 132 075,49 Kč
- b) zúčtováno formou dohadných položek 0,00 Kč

20. Pohledávky

Celková výše pohledávek k 1.1.2005 a k 31.12.2005 je zachycena v následující tabulce.

	<i>stav k 1.1. (Kč)</i>	<i>stav k 31.12. (Kč)</i>
Celková výše pohledávek *)	7 322 899,09	11 112 003,05
z toho: a) vůči zdravotním pojišťovnám	4 236 389,86	7 659 150,74
b) neuhraz. z léčení cizinců ze států bez dohody o úhr. péče		0,00
c) neuhraz. pohledávky zdrav. poj. za ostatní osoby (bezdom.)		0,00
d) celková výše odepsaných pohledávek v roce 2005		42 398,00
z toho: zdravotní pojišťovny		0,00
cizí státní příslušníci		0,00
ostatní		42 398,00

*) V položce uvádíme konečné stavy účtů 311, 316 a 335, tj. bez pohledávek vůči státu a bez přijatých záloh.

21. Závazky

Celková výše závazků k 1.1.2005 a k 31.12.2005 je zachycena v následující tabulce.

	<i>stav k 1.1. (Kč)</i>	<i>stav k 31.12. (Kč)</i>
Celková výše závazků **)	501 258,13	4 586 198,57
z toho: a) nezaplacené neinvestiční faktury	501 258,13	1 251 187,72
b) nezaplacené investiční faktury	0,00	3 310 436,70
c) závazky vůči zdravotním pojišťovnám	0,00	0,00

***) V položce uvádíme konečné stavy účtů 321 a 325, tedy bez závazků vůči státu, z odvodů z mezd, vůči zaměstnancům a bez poskytnutých záloh.

22. Stav běžného účtu

SZÚ eviduje na běžném účtu k 31.12.2005 (bez finančních prostředků jednotlivých fondů) celkem 17 174 414,59 Kč
- z toho účet u ČNB 16 971 200,40 Kč
- účet u KB 203 214,19 Kč

23. Uskutečněné zálohové platby

a) na dodávky a práce neinvestičního charakteru

SZÚ eviduje k 31.12.2005 následující uskutečněné zálohové platby na dodávky a práce neinvestičního charakteru (částky uvedeny v Kč):

<i>příjemce neinvestiční zálohy</i>	<i>výše zálohy</i>	<i>poskytnuto dne</i>	<i>zdůvodnění</i>
Pražská teplárenská	1 400 000	15.12.2005	odběr tepla dle smlouvy
Pražská teplárenská	1 400 000	15.12.2005	odběr tepla dle smlouvy
PRE	669 559	16.12.2005	odběr el. energie
Pražské vodovody a kanalizace	6 620	15.11.2005	odběr vody
Pražská plynárenská	237 000	7.10.2005	odběr plynu
RNDr. Brychta	50 000	14.11.2005	zprac. a podání DPPO 2005

b) na dodávky a práce investičního charakteru

SZÚ neeviduje k 31.12.2005 žádné uskutečněné zálohové platby na dodávky a práce investičního charakteru.

24. Přehled jednotlivých hospodářských činností a výsledky

V roce 2005 SZÚ neměl žádné hospodářské činnosti.

25. Půjčky

SZÚ neměl v roce 2005 a ani k 31.12.2005 nemá žádnou nesplacenou půjčku (návrtnou finanční výpomoc).

a) přehled nevyrovnaných závazků vůči státnímu rozpočtu

<i>popis závazku</i>	<i>částka v Kč</i>
Nevyčerpané prostředky dotace ze státního rozpočtu	978 366,04
z toho:	
a) účelové příspěvky poskytnuté MZ ČR	721 355,99
b) neinvestiční prostředky poskytnuté IGA MZ ČR	211 608,43
c) ostatní neinvestiční grantové prostředky (kromě MZ)	45 401,62
Nevyčerpané prostředky dotace od hlavních řešitelů grantů	40 647,50
z toho:	
a) neinvestiční prostředky IGA MZ ČR	35 548,50
b) ostatní neinvestiční grantové prostředky (kromě MZ)	5 099,00

Vratky do státního rozpočtu a hlavním řešitelům jsou evidovány na jednotlivých analytikách účtu 325 3 a budou vráceny v souladu s platnými pravidly hospodaření.

26. Přehled všech vnějších kontrol v letech 2004 a 2005

V letech 2004 a 2005 proběhly následující vnější kontroly, zaměřené na hospodaření:

1) Kontrola finančních prostředků státního rozpočtu poskytnutých z kapitoly MZ ČR na přípravu členství ČR v EU, kterou provedl NKÚ v době od 1.12.2003 do 17.2.2004.

Kontrolou zjištěný přístroj pořízený chybně z neinvestičních prostředků byl zařazen do dlouhodobého hmotného majetku a do odpisového plánu.

2) Kontrola čerpání finančních prostředků poskytnutých IGA MZ ČR na řešení projektu reg. č. NI/6796-3, kterou provedl Odbor kontroly MZ ČR v době od 16.7.2004 do 26.8.2004.

K zamezení chybného čerpání prostředků byly vydány Informace a pokyny ETN č. 04/2004 „Čerpání účelových finančních prostředků – granty“.

3) Kontrola zda nevznikla odvodová povinnost za porušení rozpočtové kázně při hospodaření s prostředky poskytnutými ze státního rozpočtu – účelové finanční prostředky na řešení projektu NI/6796-3, kterou provedl FÚ pro Prahu 10 v době od 25.10.2004 do 9.11.2004 na podnět MZ ČR.

FÚ vyměřil odvodovou povinnost ve výši 43 828 Kč, částka byla uhrazena dne 29.11.2004.

Dále bylo vyměřeno penále ve výši 39 162 Kč, které bylo zapláceno dne 22.12.2004. Proti jeho uložení se SZÚ odvolal a dosud neobdržel rozhodnutí.

4) Kontrola dodržování pracovně právních předpisů (tj. zákona č. 1/1991 Sb., o zaměstnanosti v platném znění a zákona č. 65/1965 Sb., zákoník práce v platném znění), kterou provedl Úřad práce hlavního města Prahy, pobočka v Praze 10 dne 29.7.2004.

Kontrolou bylo zjištěno, že SZÚ provedl nižší povinný odvod za jedno nenaplněné pracovní místo občanů se změněnou pracovní schopností.

Vzniklý nedoplatek ve výši 24 482 Kč za rok 2003 byl neprodleně uhrazen.

Úřad práce uložil pokutu ve výši 3 000 Kč. Proti uložení pokuty se SZÚ odvolal v říjnu 2004, v srpnu 2005 bylo doručeno rozhodnutí o zamítnutí odvolání a dne 16.8.2005 byla pokuta zaplácena a předána škodní komisi.

5) Kontrola správnosti a úplnosti podaného přiznání k dani z přidané hodnoty za srpen 2004, kterou prováděl od 21.10.2004 Finanční úřad pro Prahu 10. V důsledku kontroly byl dne 10.2.2005 vydán Platební výměr na DPH za srpen 2004 v částce 71 244 Kč. Protože SZÚ odvedl DPH ve výši 71 872 Kč, vzniklý přeplatek byl zúčtován proti běžným odvodům v roce 2005.

6) Kontrola účelového financování vědy a výzkumu podporovaného IGA MZ, kterou provedl Odbor kontroly MZ v době od 22.12.2004 do 28.2.2005. SZÚ byl kontrolován jako spoluředitel projektu NI 7109-3/2002, nebyla zjištěna pochybení.

7) Kontrola pojistného na sociální zabezpečení a příspěvku na státní politiku zaměstnanosti, provádění nemocenského pojištění a plnění úkolů v důchodovém pojištění, kterou provedla Pražská správa sociálního zabezpečení ve dnech 14.2.2005 až 18.2.2005.

Kontrolou byl zjištěn ve dvou případech chybný denní vyměřovací základ, čímž vznikly nedoplatky peněžité pomoci v mateřství celkem 4 834 Kč. Splatné nedoplatky byly ke dni 8.3.2005 převedeny na osobní účty pracovníků.

8) Finanční ředitelství pro hl. město Prahu provedlo ve dnech 3.3.2005 až 15.4.2005 finanční revizi hospodaření s prostředky státního rozpočtu a čerpání poskytnutých dotací v roce 2003 a 2004.

Proti Protokolu byly dne 6.6.2005 podány námitky, které byly uznány jako částečně důvodné a byly řešeny Dodatkem k Protokolu. SZÚ podal odvolání a dosud neobdržel rozhodnutí.

9) Kontrola čerpání a využívání podpory, účelnosti uznaných nákladů podle rozhodnutí projektu č. NL7295-3 provedená Odborem kontroly MZ v době od 7.9.2005 do 21.10.2005 v Univerzitě Palackého v Olomouci. SZÚ byl kontrolován jako spoluřešitel, k čerpání podal vyjádření, dosud neobdržel rozhodnutí.

10) Kontrola účelových finančních prostředků na finanční zajištění projektu č. NL 7567-3/2003, kterou provedl v době od 1.6.2005 do 31.10.2005 FÚ pro Prahu 10. Nebylo shledáno závad.

11) Kontrola čerpání a využívání podpory, účelnosti uznaných nákladů podle rozhodnutí projektu NJ7387-3/2003 provedená Odborem kontroly MZ v době od 27.7.2005 do 31.8.2005.

12) Kontrola účelových finančních prostředků na finanční zajištění projektu č. NJ 7387-3/2003, kterou provedl v době od 18.10. 2005 do 24.11.2005 FÚ pro Prahu 10.

Za rok 2003 vyměřil FÚ odvodovou povinnost ve výši 5 197,50 Kč, částka byla uhrazena dne 19.12.2005. Za rok 2004 byla vyměřena odvodová povinnost ve výši 35 356,50 Kč. Částka 35 000 Kč byla uhrazena již 18.7.2005, částku 356,50 Kč uhradil SZÚ dne 21.12.2005.

K zamezení chybného čerpání prostředků byl vydán Příkaz ředitele č. 16/2005 „Opatření k odstranění nedostatků v provádění grantové činnosti“.

27. Výdaje na zahraniční pracovní cesty

V roce 2005 činily výdaje na zahraniční pracovní cesty celkem 4 890,00 tis. Kč, z toho zahraniční cesty v rámci grantů 1 795,96 tis. Kč.

28. Průměrný přepočtený počet zaměstnanců

Průměrný přepočtený stav zaměstnanců SZÚ k 1.1.2005 je 647,149 a k 31.12.2005 je 648,409.

29. Mzdové prostředky

	<i>limit (tis. Kč)</i>	<i>čerpání (tis. Kč)</i>	<i>úspora (tis. Kč)</i>
Mzdové prostředky celkem	136 032,00	136 018,60	13,40
z toho: na platy	135 952,00	135 939,26	12,74
OON vč. odstupného	80,00	79,34	0,66

30. Použití fondu odměn

Fond odměn nebyl v roce 2005 použit.

31. Mzdové náklady

Mzdové náklady v roce 2005 v hlavní činnosti jsou uvedeny v následující tabulce (v tis. Kč)

<i>rozpis nákladů</i>	<i>celkem</i>	<i>z dotace zřizovatele vč. IGA MZ ČR</i>
Mzdové náklady z hlavní činnosti celkem	142 255,65	138 748,53
z toho:		
mzdové náklady na platy	141 582,33	138 591,19
mzdové náklady na ostatní platby za provedenou práci	648,97	132,99
odstupné	24,35	24,35

32. Potvrzení správnosti údajů

Potvrzujeme tímto, že veškeré údaje uvedené v účetním výkazu Rozvaha odpovídají skutečnosti, a že veškeré náklady a výnosy byly řádně proučtovány, takže vykázaný výsledek hospodaření ve výkazu zisku a ztráty odpovídá skutečnosti.

Shora uvedené údaje doplnil:

Ing. Božena Malíčková

Podpis:

Za údaje odpovídá:

MUDr. Jaroslav Volf, Ph.D.

Podpis:

Tel: 267 082 289

Tel: 267 082 481

Razítko organizace: