

*Státní zdravotní ústav, příspěvková organizace  
Šrobárova 48, Praha10, IČ: 75010330*

## **Roční zpráva o hospodaření za rok 2007**

MUDr. Jaroslav Volf, Ph.D.  
ředitel SZÚ

V Praze dne 20.2.2008

Přílohy: č. 1 - Organizační struktura  
č. 2 - Účetní výkazy za rok 2007  
č. 3 - Doplnující informace k účetní závěrce za rok 2007

Roční zpráva o hospodaření za rok 2007 je zpracována dle vyhlášky 323/2005 Sb. ze dne 12. srpna 2005.

**a)**

- Název: Státní zdravotní ústav
- Sídlo: Šrobárova 49/48, Praha 10, PSČ 100 42
- IČ: 75010330
- Poštovní adresa: Šrobárova 49/48, Praha 10, PSČ 100 42
- Telefonní spojení: 267 081 111
- Faxové spojení: 272 744 354
- Adresa elektronické pošty: [zdravust@szu.cz](mailto:zdravust@szu.cz)
- Adresa internetových stránek: [www.szu.cz](http://www.szu.cz)

**b)**

- Způsob zřízení: v souladu s ustanovením § 86 zákona č. 258/2000 Sb., o ochraně veřejného zdraví a o změně některých souvisejících zákonů, ve znění pozdějších předpisů
- Název zřizovatele: Ministerstvo zdravotnictví České republiky

**c)** Organizační struktura je uvedena v příloze č. 1.

**d)** Základní personální údaje

1. Členění zaměstnanců podle věku a pohlaví - stav k 31.12.2007

věk	muži	ženy	celkem	%
do 20 let	0	1	1	0,16
21 – 30 let	16	60	76	11,95
31 – 40 let	17	65	82	12,89
41 – 50 let	29	116	145	22,80
51 – 60 let	64	160	224	35,22
61 let a více	53	55	108	16,98
celkem	179	457	636	100,00
%	28,14	71,86	100,00	x

2. Členění zaměstnanců podle vzdělání a pohlaví - stav k 31.12.2007

vzdělání dosažené	muži	ženy	celkem	%
základní	2	10	12	1,89
vyučen	39	24	63	9,91
střední odborné	0	7	7	1,10
úplné střední	4	13	17	2,67
úplné střední odborné	25	203	228	35,85
vyšší odborné	1	5	6	0,94
vysokoškolské	108	195	303	47,64
celkem	179	457	636	100,0

3. Celkový údaj o průměrných platech k 31.12.2007

	celkem
průměrný hrubý měsíční plat (v Kč)	22 230,-

4. Celkový údaj o vzniku a skončení pracovních a služebních poměrů zaměstnanců v roce 2007

	počet
nástupy	72
odchody	70

5. Trvání pracovního a služebního poměru zaměstnanců - stav k 31.12.2007

doba trvání	počet	%
do 5 let	242	38,05
do 10 let	114	17,92
do 15 let	140	22,01
do 20 let	51	8,02
nad 20 let	89	13,99
celkem	636	100,0

## 6. Jazykové znalosti zaměstnanců

	Počty vybraných míst, pro které byl stanoven kvalifikační požadavek standardizované jazykové zkoušky, seřazených podle úrovně znalostí				Celkový počet stanovených požadavků na pracovní místa
	1. stupeň	2. stupeň	3. stupeň	4. stupeň	
anglický jazyk	0	0	0	0	0
německý jazyk	0	0	0	0	0
francouzský jazyk	0	0	0	0	0
další jazyky	0	0	0	0	0
celkem	0	0	0	0	0

SZÚ není stanoven počet pracovních míst s jazykovými znalostmi. Počty zaměstnanců s určitými jazykovými znalostmi byly stanoveny odborným odhadem:

	1. stupeň	2. stupeň	3. stupeň	4. stupeň
anglický jazyk	75	55	0	0
německý jazyk	10	0	0	0
francouzský jazyk	5	0	0	0

### e) Údaje o majetku SZÚ k 31.12.2007 (v Kč)

Software DNM	8 663 846,76
Ocenitelná práva	892 500,00
Software DDNM	11 689 161,25
Stavby DHM	302 236 810,00
Sam. movité věci DHM	426 552 838,90
Drobný majetek DDHM	125 161 902,81
Pozemky DHM	72 477 166,55
Uměl. díla a předměty JHM	116 722,00
Vypůjčený majetek DDHM, DHM	5 939 808,29
OE DDNM	4 618 090,90
OE DDHM	11 393 814,26
Celkem	969 742 661,72

Veškerý majetek SZÚ se využívá hospodárně.

## Použité postupy odpisování

Dlouhodobý nehmotný a hmotný majetek, vymezený dle §7 a §8 vyhlášky č. 505/2002 Sb., je odpisován rovnoměrně po stanovenou dobu životnosti účetní jednotkou.

Stanovená doba odpisování účetní jednotkou je následující:

druh majetku	doba odpisování
1 - Výpočetní technika, kancelářské stroje	4 roky
2 - Osobní automobily, traktory	6 let
3 - Laboratorní přístroje, ostatní stroje a zařízení	8 let
4 - Nábytek	12 let
5 - Stavby (nové)	20 let
6 - Stavby (staré), rozvody, komunikace	85 let
7 - Software, ocenitelná práva	5 let

Dodatkem č. 1 k Organizační směrnici č.1/2003 (Odpisový plán) se řeší zrychlená doba odpisování u laboratorních přístrojů.

SZÚ má věcné břemeno - umístění a provoz transformační stanice na pozemku parcelní číslo 3960 v k.ú. Vinohrady - Pražská energetika, a.s., Praha10, Na hroudě 19, IČ 60193913 na dobu 30-ti let - Smlouva o věcném břemeni V3 11122/1996.

Celková výše pohledávek k 1.1.2007 a k 31.12.2007 je zachycena v následující tabulce.

	<i>stav k 1.1. (Kč)</i>	<i>stav k 31.12. (Kč)</i>
<b>Celková výše pohledávek *)</b>	7 949 703,42	6 137 774,84
z toho: a) vůči zdravotním pojišťovnám	5 586 520,67	3 390 037,50
b) neuhraz. z léčení cizinců ze států bez dohody o úhr. péče		0,00
c) neuhraz. pohledávky zdrav. poj. za ostatní osoby (bezdom.)		0,00
d) celková výše odepsaných pohledávek v roce 2007		1 067,76
z toho: zdravotní pojišťovny		576,76
cizí státní příslušníci		0,00
ostatní		500,00

\*) V položce uvádíme konečné stavy účtů 311, 316 a 335, tj. bez pohledávek vůči státu a bez přijatých záloh.

Celková hodnota pohledávek po lhůtě splatnosti: 1 187 742,99 Kč

Celková hodnota pohledávek za dlužníky v konkurzním řízení : 475 701,76 Kč

Z toho vymoženo v roce 2007: 4 002,50 Kč

Celková hodnota pohledávek, které jsou - předmětem právních sporů: 0,00 Kč

- předmětem řízení: 683 591,23 Kč

Celková hodnota pohledávek, které byly přihlášeny do vyrovnání: 0,00 Kč

Celková hodnota odepsaných pohledávek v roce 2007: 1 500,00 Kč

Celková výše závazků k 1.1.2007 a k 31.12.2007 je zachycena v následující tabulce.

	<i>stav k 1.1. (Kč)</i>	<i>stav k 31.12. (Kč)</i>
<b>Celková výše závazků **)</b>	5 376 277,74	5 882 438,04
z toho: a) nezaplacené neinvestiční faktury	2 997 633,76	5 375 411,04
b) nezaplacené investiční faktury	2 378 643,98	507 027,00
c) závazky vůči zdravotním pojišťovnám	0,00	0,00

\*\*\*) V položce uvádíme konečné stavy účtů 321 a 325, tedy bez závazků vůči státu, z odvodů z mezd, vůči zaměstnancům a bez poskytnutých záloh.

Všechny uvedené závazky z neinvestičních faktur jsou před splatností, významnou položku tvoří faktury za úklid - cca 720 tis. Kč (prodloužená doba splatnosti na 3 měsíce).

f) Údaje roční účetní závěrky jsou uvedeny v příloze č. 2 - Účetní výkazy za rok 2007

g) Hodnocení a analýza údajů:

1. SZÚ je příspěvkovou organizací, nemá rozepsané závazné ukazatele a neprovádí rozpočtová opatření

2. Výnosy jsou uvedeny v příloze č. 2 - Účetní výkazy za rok 2007, str. 11

3. Státní rozpočet se podílí 74,9 % na financování činností SZÚ, viz příloha č. 2 - Účetní výkazy za rok 2007, str. 11. Příjmy od zdravotních pojišťoven tvoří 38,1 % celkových příjmů SZÚ, ostatní příjmy jsou tvořeny zejména smlouvami o dílo výzkumného a odborného charakteru, případně odbornou činností pro soukromý sektor.

4. Příspěvek na platy byl poskytnut ve výši 147 987 000 Kč jako limit z celkového příspěvku. V průběhu roku bylo převedeno z prostředků na platy do OON 110 000 Kč což snížilo příspěvek na platy na 147 877 000 Kč.

Přípustný objem prostředků na platy byl zjištěn ve výši 157 890 976 Kč. Nevyužití přípustného objemu prostředků na platy činí 10 486 850 Kč.

Prostředky zúčtované k výplatě nebo úhradě mezd byly čerpány ve výši 155 661 734 Kč včetně účelově přijatých prostředků. Z toho prostředky na platy z příspěvku byly čerpány ve výši 147 404 126 Kč.

Mimorozpočtové zdroje – prostředky na platy SZÚ (v Kč)

výzkumné projekty	prostředky na platy přijaté	prostředky na platy vyplacené
IGA (18 projektů)	4 030 500	3 988 938
GAČR (8 projektů)	1 200 000	1 192 844
MŽP (4 projekty)	445 200	445 200
AV (3 projekty)	356 000	343 424
Mze (2 projekty)	180 000	180 000
MŠMT (3 projekty)	523 000	516 908

MPO (1 projekt)	173 000	173 000
Interní projekty celkem	6 908 200	6 840 314
Zahraniční výzkumné projekty celkem (15 projektů)	1 499 300	1 417 294
Celkem	8 407 500	8 257 608

Příspěvek na OON byl zřizovatelem přidělen ve výši 87 000 Kč a v průběhu roku byl navýšen z prostředků na platy o 110 000 Kč na odstupné. Prostředky na OON z příspěvku byly čerpány na odstupné ve výši 104 610 Kč a na OON ve výši 82 940 Kč. Čerpání účelově vázaných prostředků na OON dosáhlo 1 649 173 Kč.

Mimorozpočtové zdroje – prostředků na OON SZÚ (v Kč)

výzkumné projekty	prostředky na OON vyplacené
IGA (4 projekty) celkem	109 998
AV (1 projekt)	8 000
MŠMT (1 projekt)	20 000
MŽP (2 projekty)	40 000
Zdravotnické programy (1 projekt)	25 000
Zahraniční granty (17 projektů)	1 446 175
Celkem	1 649 173

Plánovaný počet zaměstnanců pro rok 2007 byl stanoven na 640. Průměrný přepočtený počet zaměstnanců dosáhl za sledované období 583,54.

**5. Výzkum a vývoj SZÚ vychází z následujících výzkumných priorit:**

1. Bezpečnost potravin a aplikovaná výživa
2. Zdravotní rizika životního prostředí
3. Zdravotní rizika expozice faktorům pracovního prostředí
4. Podpora a ochrana zdraví
5. Monitorování vlastností a diverzity mikrobiálních agens infekčních nemocí a epidemiologická analýza závažnosti jejich výskytu

**5.1 Náklady na výzkum a vývoj financované ze státního rozpočtu**

neinvestiční prostředky	výše dotace v Kč	čerpání v Kč	vratka do státního rozpočtu
IGA MZ ČR	13 023 000	12 876 730	146 270
GAČR	1 357 000	1 206 524	791
AV	1 245 000	1 206 524	38 476
MZe	606 000	605 940	60

MŽP	920 600	920 600	0
MŠMT	708 000	699 345	8 655
Celkem	17 859 600	17 665 348	194 252
investiční prostředky	výše dotace v Kč	čerpání v Kč	vratka do státního rozpočtu
IGA MZ ČR	472 000	472 000	0
MŠMT	192 000	192 000	0
Celkem	664 000	664 000	0

## 5.2 Náklady na výzkum a vývoj financované ze státního rozpočtu a poskytnuté hlavním řešitelem SZÚ jako spoluřešiteli

neinvestiční prostředky	výše dotace v Kč	čerpání v Kč	vratka hlavnímu řešiteli
IGA MZ ČR	1 577 000	1 561 686	15 314
GAČR	2 381 000	2 356 911	24 089
MŽP	570 000	570 000	0
MPO	520 000	520 000	0
MŠMT	703 000	703 000	0
Celkem	5 751 000	5 711 597	39 403

## 5.3 Počty projektů a získaných grantů ze státního rozpočtu

grantová agentura	počet řešených projektů - řešitel	počet řešených projektů - spoluřešitel
IGA MZ ČR	13	5
GAČR	2	6
AVČR	3	0
MZe	2	0
MŽP	2	2
MŠMT	2	1
MPO	0	1
Celkem	24	15



#### 5.4 Náklady na výzkum a vývoj financované z jiných zdrojů

Projekty	Vyčerpané finanční prostředky (v Kč)
Projekty na základě zahraničních smluv	1 742 271
Tuzemské projekty	1 205 218
Celkem	2 947 489

#### 5.5 Počty projektů výzkumu a vývoje financované z jiných zdrojů než SR

Zahraniční projekty	11
Tuzemské projekty	9
Celkem	20

Hlavním přínosem realizace vědeckých úkolů, grantů a záměrů je zlepšení kvality péče o veřejné zdraví. Realizačním výstupem jsou vedle vědeckých publikací (v roce 2007 celkem 485) také celá řada metodických pokynů a návodů v oblasti ochrany veřejného zdraví.

Projekty financované z rozpočtu Evropské unie jsou řešeny v bodě 8.

#### 6. Financování programů reprodukce majetku vedených v informačním systému programového financování

Název akce: SZÚ Praha - rekonstrukce budovy č. 23A /přípravna půd/  
evidenční číslo: 235 012 0409

Přidělená dotace ve výši 7 700 000 Kč nebyla v roce 2007 čerpána a finanční prostředky byly převedeny do rezervního fondu.

Stavba byla zaregistrována 27.11.2007. V roce 2007 byla zahájena příprava akce výběrem projektové organizace. Termín realizace v registračním listu je stanoven do 12/2008.

Název akce: SZÚ Praha – hlubokomrazící skříňový pult  
evidenční číslo: 235 332 0402

Přidělená dotace ve výši 161 000 Kč byla vyčerpana.

V rámci přidělené dotace bylo zakoupen hlubokomrazící skříňový pult o objemu 728 l pro uskladňování krevních vzorků HIV pozitivních osob. Termíny přípravy a realizace akce byly dodrženy.

Název akce: SZÚ Praha – přístrojové vybavení pro monitoring zdravot. stavu obyvatelstva

evidenční číslo: 235 334 0404

Přidělená systémová dotace ve výši 2 275 tis. Kč nebyla čerpána a byla převedena do rezervního fondu s umožněním čerpání této částky v roce 2008.

Dotace nemohla být čerpána v důvodu pozdější registrace této akce. Registrační list akce vydaný podle § 5 vyhlášky MF č. 560/2006 Sb. byl MZ ČR vystaven 19.12.2007.

Název akce: SZÚ Praha – přístrojové vybavení (plyn. chromatograf, kapalin. chromatograf, odběr. zařízení částic)

evidenční číslo: 235 333 0407

Přidělená systémová dotace ve výši 6 510 tis. Kč nebyla čerpána a byla převedena do rezervního fondu s umožněním čerpání této částky v roce 2008.

Dotace nemohla být čerpána z důvodu pozdější registrace této akce. Registrační list akce vydaný podle § 5 vyhlášky MF č. 560/2006 Sb. byl MZ ČR vystaven 19.12.2007.

7. Dotace a návratné finanční výpomoci SZÚ neposkytuje.

8. Přehled o čerpání finančních prostředků na programy nebo projekty spolufinancované z rozpočtu Evropské unie

Název projektu Evropské unie	Fin. prostředky EU (Kč)		Vlast. vložené prostředky SZÚ (Kč)	
	<i>Neinvestiční</i>	<i>Investiční</i>	<i>Neinvestiční</i>	<i>Investiční</i>
PREVIS	513 915	0	0	0
SAFE FOODS	423 652	0	0	0
CEEQNET	276 625	0	0	0
PHEPA	7 917	0	0	0
APN BTG	80 003	0	0	0
BOVAC	426 954	0	0	0
NOMIRACLE-003956	139 898	0	124 915	0
Implementation of Mental Health Promotion nad Prevention Policies and Strategies in EU Member States and Applicant Countries	2 610	0	0	0
DIEPHY	326 949	0	0	0
ETHREAT	108 681	0	90 008	0
AMAY	693 011	0	0	0
ESBIO	36 669	0	0	0
Ben RHM II.	101 762	0	0	0
TECHNEAU	217 894	0	0	0
PHASE II.	773	0	0	0
PHIME	682 126	0	432 952	0
INTARESE	168 086	0	0	0
Výzkum biologické účinnosti repelentních přípravků proti krevsaj. hmyzu a některým členovcům	24 823	0	0	0
EODS	140 444	0	15 606	0

PLASTER	834 526	0	0	0
EPIET	0	0	603 385	0
EFCOVAL	499 533	0	0	0
Strep-EURO	42 145	0	0	0
Workhealth II.	27 890	0	0	0
EHR-Europe HIV Resistance	175 310	0	0	0
MOVE EUROPE	81 997	0	65 374	0
Closing the Health Gap	8 111	0	0	0
WYETH	360 244	80 000	0	0
EURRECA	165 723	0	0	0
DETERMINE	222 685	0	132 691	0
Network for actions and activities that address the effect of construction	24 180	0	0	0
Implementing Coordinated Alcohol Policy in Europe	15 892	0	0	0
<b>Celkem</b>	<b>6 831 028</b>	<b>80 000</b>	<b>1 464 931</b>	<b>0</b>

Na dofinancování nákladů spojených s řešením úkolů projektů EU smluvně podchycených byla použita částka 2 156,22 tis. Kč z rezervního fondu SZÚ.

## 9. Spolupráce se zahraničím

V rámcových programech Evropské komise a projektech EÚ „Community Action in the Field of Public Health 2003 – 2008“ se odvíjela podstatná část mezinárodní spolupráce, která se zaměřila především na 58 mezinárodních projektů řešených v roce 2007. Z tohoto počtu bylo ukončeno 18 projektů spolupráce v programech EC, dvoustranných projektech a dalších programech.

Řešení 5 projektů spadalo do kompetence 3 spolupracujících center Světové zdravotnické organizace, která ve Státním zdravotním ústavu pracují. Činnost řady pracovníků spočívala také v rozvíjení mezinárodní výměny informací, účasti v mezinárodních studiích a členstvím v mezinárodních organizacích.

Nová spolupráce byla zahájena v 8 mezinárodních projektech, ze kterých jmenujme např.:

„DETERMINE“ - Státní zdravotní ústav je koordinátorem tohoto projektu

„EURRECA“ – harmonizing nutrient recommendations across Europe

„Implementing Coordinated Alcohol Policy in Europe“

„Consolidation of Methodology for Collection of the Data on Occupational Diseases in the CR“

„Network for actions and activities that address the effect of constructions products on indoor air“

Mezinárodní spolupráce je detailně popsána v kapitole o práci jednotlivých odborných center.

## Mezinárodní projekty řešené v roce 2007 :

6. FP EU a Programy EC/ DG:	20
6.rámcový program EU a Programy EC/ DG - zahájené v r.2007 :	4
Public Health Programme/DG SANCO :	12

Public Health Programme/DG SANCO- zahájené v r.2007 :	2
WHO	5
WHO - zahájené v r.2007 :	0
Ostani mezinárodní projekty	13
Ostani mezinárodní projekty - zahájené v r.2007	2
<b>Celkem:</b>	<b>58</b>

### **Přehled o členství SZÚ v mezinárodních organizacích v r. 2007 :**

Název: EuroHealthNet

Poplatek: 2200 euro

Zdůvodnění: Mezinárodní síť agentur podpory zdraví - zprostředkování mez. kontaktů, spolupráce na projektech EU, zasílání el. zpravodaj EU Health Highlights a Health Action Memo.

Název: Síť supranacionálních referenčních laboratoří Světové zdravotnické organizace  
/Mezinárodní unie proti tuberkulóze

Poplatek : 0

Zdůvodnění : Účast v mezinárodních studiích a kontrolách kvality (QC)

Název: European Biological Resource Centres Network, EBRCN

Poplatek: 0

Zdůvodnění: Mezinárodní výměna informací, propagace sbírky

Název: European Cultures Collection Organisation, ECCO

Poplatek: 34 Euro/rok

Zdůvodnění : Mezinárodní výměna informací, propagace sbírky

Název: World Federation for Culture Collections, WFCC

Poplatek : 100 USD

Zdůvodnění: Mezinárodní výměna informací, propagace sbírky

Název: European Network for Workplace Health Promotion

Poplatek : 690 Euro

Zdůvodnění : Komunikace s DG SANCO a DG EMPLOYMENT Evropské komise, koordinace a zprostředkování celoevropských projektů a grantů pro členy sítě, vzájemná komunikace a výměna zkušeností

Název: The International Society of Behavioral Medicine

Poplatek: 1 Euro

Zdůvodnění : Snížený účastnický poplatek na konferencích v rámci symbolického členského poplatku za kolektivní členství

Název: IUHPE-International Union for Health Promotion

Poplatek: 200 Euro

Zdůvodnění : Vyhledávání partnerů pro projekty, získávání informací v podpoře zdraví,  
Předplatné časopisu Promotion and Education

Název: SeqNet.org

Poplatek: 0

Zdůvodnění : Evropská síť laboratoří

Název: European Surveillance of Sexually Transmitted Infections (ESSTI)

Poplatek: 0

Zdůvodnění : koordinátor za ČR v rámci ECDC a národní koordinátor Sexually Transmitted Infections /HIV (STI/HIV)

Název: New York Academy of Science

Poplatek: 0

Zdůvodnění : International Subcommittee on Phage Typing of Staphylococci (při IUMS)

Název: European Society for Clinical Virology (ESCV)

Poplatek: 40 Euro

Zdůvodnění : Snížený účastnický poplatek na konferencích

Název: EU-IBIS = Invasive Bacterial Infections Surveillance in the European Union  
(Haemophilus influenzae and Neisseria meningitidis)

Poplatek: 0

Zdůvodnění: účast v mezinárodní síti

Název: EMGM = European Monitoring Group on Meningococci

Poplatek: 0

Zdůvodnění: účast v mezinárodní síti

Název: EMERT = European Meningococcal Epidemiology in Real Time

Poplatek: 0

Zdůvodnění: účast v mezinárodní síti

Název: WHO Collaborating Centre for Reference and Research on Streptococci

Poplatek: 0

Zdůvodnění: účast v mezinárodní síti

Název: European influenza Surveillance scheme

Poplatek: 0

Zdůvodnění: virologická i epidemiologická surveillance viru chřipky

Název: EARSS = European Antimicrobial Resistance Surveillance System

Poplatek : 0

Zdůvodnění : Evropská síť surveillance rezistence k antibiotikům pod záštitou DG Sanco a ECDC

Název: EUCAST = European Committee on Antimicrobial Susceptibility Testing

Platba: 0

Zdůvodnění : Standardizace vyšetření a interpretace citlivosti k antibiotikům

Název: Regionální skupina EMRLN ( European Measles / Rubella Laboratory Network  
WHO

Poplatek : 0

Zdůvodnění: spolupráce na řešení programu eliminace nezavlečených spalniček,  
certifikace eliminace spalniček a snížení incidence vrozených zarděnek.

### **S T Á Ž I S T Ě r. 2007**

<b>Stážisté z ČR:</b>	CEM	CPL	CHŽP	CZŽP	CHPŘ	<b>Celkový počet :</b>
VŠ – lékaři	287	10	0	1	0	298
VŠ - nelékaři	45	20	6	9	3	83
SŠ	2	8	2	50	2	64
<b>Celkem :</b>	<b>334</b>	<b>38</b>	<b>8</b>	<b>60</b>	<b>5</b>	<b>445</b>

#### **Stážisté ze zahraničí :**

VŠ	3	5	0	1	0	9
SŠ	0	0	0	0	0	0
<b>Celkem :</b>	<b>3</b>	<b>5</b>	<b>0</b>	<b>1</b>	<b>0</b>	<b>9</b>

**10.** Náklady na účast na mezinárodních konferencích a obdobných akcích v roce 2007 činily 596,47 tis. Kč. Náklady na zahraniční služební cesty v roce 2007 činily 4 930,67 tis. Kč.

Přibližně polovina zahraničních služebních cest je vyžadována v rámci členství v Evropské unii, zejména účast na jednání komisí a pracovních skupin Evropské komise, popř. Evropského parlamentu. Další část pracovních cest je realizována v souvislosti s účastí v mezinárodních projektech, kde náklady činí část finanční spoluúčasti ČR. Zahraniční cesty také souvisí s reprezentací SZÚ a ČR v mezinárodních organizacích (WHO, OSN, OICS, ILO). Přibližně třetina zahraničních cest souvisí s prezentací odborných a výzkumných výsledků získaných v SZÚ.

Přínos mezinárodních aktivit, ke kterým zahraniční služební cesty patří, je patrný zejména při zavádění nových poznatků v oblasti ochrany veřejného zdraví ČR.

**11.** SZÚ je příspěvkovou organizací, nepostupuje dle § 47 zákona č. 218/2000 Sb., o rozpočtových pravidlech a o změně některých souvisejících zákonů (rozpočtová pravidla), ve znění zákona č. 482/2004 Sb.

**12.** V roce 2007 SZÚ neměl žádné hospodářské činnosti (viz příloha č. 2 - Účetní výkazy za rok 2007).

**13.** Výsledek hospodaření SZÚ za rok 2007 před zdaněním činí 1 014,30 tis. Kč, daň z příjmů vázící se k roku 2007 byla odhadnuta na 2 500,00 tis. Kč, dodatečný předpis daně z příjmů za rok 2006 (rozdíl mezi odhadem a skutečností) činí 1 485,76 tis. Kč. Výsledek hospodaření po zdanění je 0 tis. Kč. Na vyrovnání zhoršeného hospodářského výsledku, který byl způsoben především sníženým příspěvkem na provoz ze státního rozpočtu, bylo použito 27 729,63 tis. Kč z rezervního fondu.

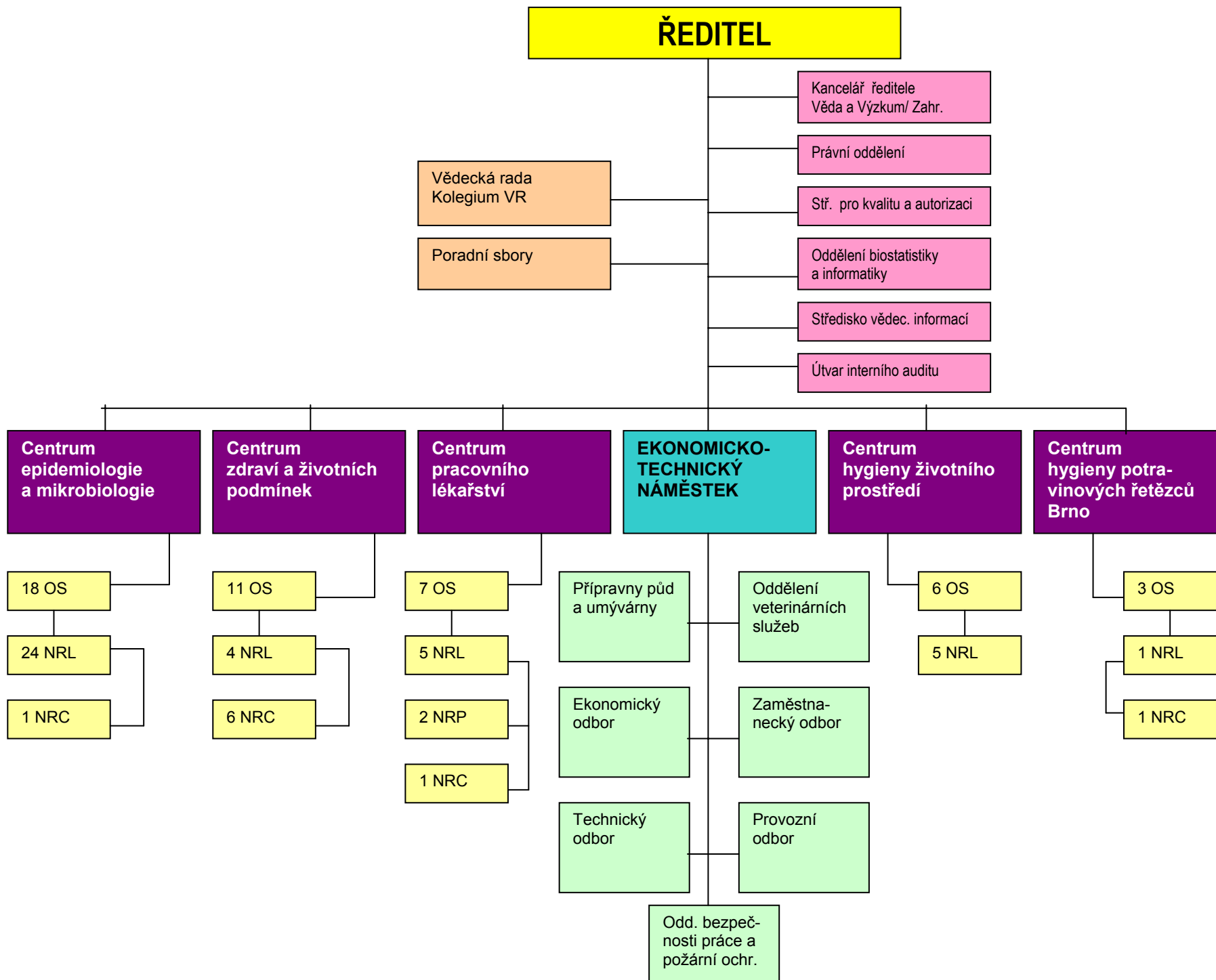
**h)** Hlavními příjemci služeb jsou: MZ ČR, krajské hygienické stanice a zdravotní ústavy. Celá řada našich služeb je využívána také ostatními ministerstvy (MŽP, MZE, MŠMT, MPO).

Za příjemce služeb lze také považovat orgány a organizace EU a speciální organizace OSN. Dalším významným partnerem jsou nevládní organizace a občané ČR. Komerčně využívají naše služby zdravotní pojišťovny. Vedle výše uvedeného jsou našimi zákazníky také diagnostické laboratoře, které poskytují služby při autorizaci pro potřeby ochrany veřejného zdraví.

**i)** Viz internetové stránky SZÚ - [www.szu.cz](http://www.szu.cz)

**j)** SZÚ je příspěvkovou organizací, není správcem kapitoly, proto nepostupuje dle § 3 písm. g) zákona č. 218/2000 Sb., o rozpočtových pravidlech a o změně některých souvisejících zákonů (rozpočtová pravidla), ve znění zákona č. 482/2004 Sb., ani není tím, do jehož působnosti státní fond patří.

Zpracoval: EO  
V Praze dne 20.2.2008





ORGANIZACE: 75010330

17.01.2008 18:00

NADŘÍZENÁ ORGANIZACE: OPRO-P35

KAPITOLA: 335

VYKAZOVANÉ OBDOBÍ: Leden - Prosinec 2007

7777777	555555	00000	11	00000	33333	33333	00000
7	5	0 00	1 1	0 00	3 3	3 3	0 00
7	5	0 0 0	1 1	0 0 0	3	3	0 0 0
777	55555	0 0 0	1 1	0 0 0	333	333	0 0 0
7	5	0 0 0	1	0 0 0	3	3	0 0 0
7	5	5 00 0	1	00 0	3 3	3 3	00 0
7	55555	00000	11111	00000	33333	33333	00000

Státní zdravotní ústav

Ing. Malíčková

Šrobárova 48

100 42 Praha 10

ORGANIZACE: 75010330

SESTAVA V01 - PROTOKOL O NAHRÁNÍ DÁVKY

17.01.2008 18:00

Nadř. org.: OPRO-P35 Kap.: 335

VYKAZOVANÉ OBDOBÍ: 31.12.2007

POŘADÍ	DATUM	KV1	KV2	ID-UK	DRO F	HODNOTA MD	HODNOTA DAL	ZP	KDT ZKO	REŽIM: N		CHYBA
										KAP KDT	NA Z CP	
									KDT	PRG	KAP ST D RF	
	31.12.	9982	0020	02020710		40868.29		0.00	851 410			OK
	31.12.	9982	0020	02030710		49985.75		0.00	851 410			OK
	31.12.	9982	0020	02040710		921.22		0.00	851 410			OK
	31.12.	9982	0020	02060100		462.22		0.00	851 410			OK
	31.12.	9982	0020	02060710		-17556.31		0.00	851 410			OK
	31.12.	9982	0020	02090710		14821.30		0.00	851 410			OK
1	31.12.	9984	0040	000102		351158.37		0.00	851 410			Součtový řádek - vstupní záznam ignorován.
	31.12.	9984	0040	000302		8663.84		0.00	851 410			OK
	31.12.	9984	0040	000402		892.50		0.00	851 410			OK
	31.12.	9984	0040	000502		11689.16		0.00	851 410			OK
	31.12.	9984	0040	000702		140.22		0.00	851 410			OK
2	31.12.	9984	0040	000902		21385.73		0.00	851 410			Součtový řádek - vstupní záznam ignorován.
	31.12.	9984	0040	001102		-4822.76		0.00	851 410			OK
	31.12.	9984	0040	001202		-511.70		0.00	851 410			OK
	31.12.	9984	0040	001302		-11689.16		0.00	851 410			OK
3	31.12.	9984	0040	001502		-17023.63		0.00	851 410			Součtový řádek - vstupní záznam ignorován.
	31.12.	9984	0040	001602		72477.16		0.00	851 410			OK
	31.12.	9984	0040	001702		116.72		0.00	851 410			OK
	31.12.	9984	0040	001802		302236.81		0.00	851 410			OK
	31.12.	9984	0040	001902		426552.83		0.00	851 410			OK
	31.12.	9984	0040	002202		125161.90		0.00	851 410			OK
	31.12.	9984	0040	002402		9765.90		0.00	851 410			OK
4	31.12.	9984	0040	002602		936311.34		0.00	851 410			Součtový řádek - vstupní záznam ignorován.
	31.12.	9984	0040	002702		-116005.13		0.00	851 410			OK
	31.12.	9984	0040	002802		-348348.03		0.00	851 410			OK
	31.12.	9984	0040	003102		-125161.90		0.00	851 410			OK
5	31.12.	9984	0040	003302		-589515.06		0.00	851 410			Součtový řádek - vstupní záznam ignorován.
6	31.12.	9984	0040	004202		118043.19		0.00	851 410			Součtový řádek - vstupní záznam ignorován.
	31.12.	9984	0040	004302		7698.37		0.00	851 410			OK
	31.12.	9984	0040	004702		1028.25		0.00	851 410			OK
7	31.12.	9984	0040	005102		8726.63		0.00	851 410			Součtový řádek - vstupní záznam ignorován.
	31.12.	9984	0040	005202		4787.82		0.00	851 410			OK
	31.12.	9984	0040	005502		2528.61		0.00	851 410			OK
	31.12.	9984	0040	005702		1090.92		0.00	851 410			OK
8	31.12.	9984	0040	005802		8407.36		0.00	851 410			Součtový řádek - vstupní záznam ignorován.
	31.12.	9984	0040	006102		5747.41		0.00	851 410			OK
	31.12.	9984	0040	006302		1680.94		0.00	851 410			OK
9	31.12.	9984	0040	006602		7428.35		0.00	851 410			Součtový řádek - vstupní záznam ignorován.
	31.12.	9984	0040	007002		220.14		0.00	851 410			OK
	31.12.	9984	0040	007202		38.87		0.00	851 410			OK
10	31.12.	9984	0040	007402		259.02		0.00	851 410			Součtový řádek - vstupní záznam ignorován.
11	31.12.	9984	0040	007502		16094.74		0.00	851 410			Součtový řádek - vstupní záznam ignorován.
	31.12.	9984	0040	007802		309.76		0.00	851 410			OK
12	31.12.	9984	0040	007902		309.76		0.00	851 410			Součtový řádek - vstupní záznam ignorován.
	31.12.	9984	0040	008002		47712.97		0.00	851 410			OK
	31.12.	9984	0040	008102		921.22		0.00	851 410			OK
	31.12.	9984	0040	008202		40868.29		0.00	851 410			OK
13	31.12.	9984	0040	008302		89502.49		0.00	851 410			Součtový řádek - vstupní záznam ignorován.
14	31.12.	9984	0040	008902		89812.25		0.00	851 410			Součtový řádek - vstupní záznam ignorován.

ORGANIZACE: 75010330

SESTAVA V01 - PROTOKOL O NAHRÁNÍ DÁVKY

17.01.2008 18:00

Nadř. org.: OPRO-P35 Kap.: 335

VYKAZOVANÉ OBDOBÍ: 31.12.2007

POŘADÍ	DATUM	KV1	KV2	ID-UK	DRO F	HODNOTA MD	HODNOTA DAL	ZP	KDT ZKO	REŽIM: N		CHYBA
										KAP KDT	NA Z CP	
									KDT	PRG	KAP ST D RF	
	31.12.	9984	0040	012002		3234.85		0.00	851	410		OK
	31.12.	9984	0040	012102		168.20		0.00	851	410		OK
	31.12.	9984	0040	012202		6.50		0.00	851	410		OK
15	31.12.	9984	0040	012402		3409.56		0.00	851	410		OK
16	31.12.	9984	0040	012502		469201.56		0.00	851	410		Součtový řádek - vstupní záznam ignorován.
17	31.12.	9984	0040	012604		438270.21		0.00	851	410		Součtový řádek - vstupní záznam ignorován.
	31.12.	9984	0040	012704		350898.33		0.00	851	410		OK
	31.12.	9984	0040	012804		7982.16		0.00	851	410		OK
18	31.12.	9984	0040	013104		358880.50		0.00	851	410		Součtový řádek - vstupní záznam ignorován.
	31.12.	9984	0040	013204		14821.30		0.00	851	410		OK
	31.12.	9984	0040	013304		1441.43		0.00	851	410		OK
	31.12.	9984	0040	013404		13141.20		0.00	851	410		OK
	31.12.	9984	0040	013504		49985.75		0.00	851	410		OK
19	31.12.	9984	0040	013804		79389.70		0.00	851	410		Součtový řádek - vstupní záznam ignorován.
20	31.12.	9984	0040	015904		30931.34		0.00	851	410		Součtový řádek - vstupní záznam ignorován.
	31.12.	9984	0040	016704		5869.71		0.00	851	410		OK
	31.12.	9984	0040	016904		3104.19		0.00	851	410		OK
	31.12.	9984	0040	017004		12.72		0.00	851	410		OK
21	31.12.	9984	0040	017204		8986.63		0.00	851	410		Součtový řádek - vstupní záznam ignorován.
	31.12.	9984	0040	017604		11451.56		0.00	851	410		OK
	31.12.	9984	0040	017704		3.04		0.00	851	410		OK
22	31.12.	9984	0040	017804		11454.60		0.00	851	410		Součtový řádek - vstupní záznam ignorován.
	31.12.	9984	0040	017904		6655.45		0.00	851	410		OK
	31.12.	9984	0040	018104		1968.23		0.00	851	410		OK
	31.12.	9984	0040	018304		3.14		0.00	851	410		OK
23	31.12.	9984	0040	018404		1971.38		0.00	851	410		Součtový řádek - vstupní záznam ignorován.
	31.12.	9984	0040	018504		1179.72		0.00	851	410		OK
24	31.12.	9984	0040	018704		1179.72		0.00	851	410		Součtový řádek - vstupní záznam ignorován.
	31.12.	9984	0040	018804		100.48		0.00	851	410		OK
25	31.12.	9984	0040	018904		30348.29		0.00	851	410		Součtový řádek - vstupní záznam ignorován.
	31.12.	9984	0040	019704		34.08		0.00	851	410		OK
	31.12.	9984	0040	019904		13.97		0.00	851	410		OK
	31.12.	9984	0040	020004		535.00		0.00	851	410		OK
26	31.12.	9984	0040	020104		583.05		0.00	851	410		Součtový řádek - vstupní záznam ignorován.
27	31.12.	9984	0040	020204		469201.56		0.00	851	410		Součtový řádek - vstupní záznam ignorován.
	31.12.	9986	0060	000101		58064.27		0.00	851	410		OK
	31.12.	9986	0060	000201		14508.38		0.00	851	410		OK
	31.12.	9986	0060	000501		8100.90		0.00	851	410		OK
	31.12.	9986	0060	000601		6046.51		0.00	851	410		OK
	31.12.	9986	0060	000701		83.91		0.00	851	410		OK
	31.12.	9986	0060	000801		41756.03		0.00	851	410		OK
	31.12.	9986	0060	000901		157498.83		0.00	851	410		OK
	31.12.	9986	0060	001001		54964.85		0.00	851	410		OK
	31.12.	9986	0060	001201		3113.37		0.00	851	410		OK
	31.12.	9986	0060	001401		41.38		0.00	851	410		OK
	31.12.	9986	0060	001601		72.09		0.00	851	410		OK
	31.12.	9986	0060	001801		519.68		0.00	851	410		OK
	31.12.	9986	0060	001901		1.06		0.00	851	410		OK
	31.12.	9986	0060	002101		254.50		0.00	851	410		OK

ORGANIZACE: 75010330

SESTAVA V01 - PROTOKOL O NAHRÁNÍ DÁVKY

17.01.2008 18:00

Nadř. org.: OPRO-P35 Kap.: 335

VYKAZOVANÉ OBDOBÍ: 31.12.2007

POŘADÍ	DATUM	KV1	KV2	ID-UK	DRO F	HODNOTA MD	HODNOTA DAL ZP	KDT ZKO	REŽIM: N		CHYBA			
									KAP KDT	NA Z CP				
								KDT	PRG	KAP	ST	D	RF	
	31.12.	9986	0060	002401		5648.22	0.00	851	410					OK
	31.12.	9986	0060	002501		36296.52	0.00	851	410					OK
	31.12.	9986	0060	002601		57.72	0.00	851	410					OK
	31.12.	9986	0060	003201		597.68	0.00	851	410					OK
	31.12.	9986	0060	003301		51371.75	0.00	851	410					OK
	31.12.	9986	0060	003501		-2.25	0.00	851	410					OK
	31.12.	9986	0060	003701		453.77	0.00	851	410					OK
	31.12.	9986	0060	004301		115.50	0.00	851	410					OK
	31.12.	9986	0060	004501		0.47	0.00	851	410					OK
	31.12.	9986	0060	004601		596.80	0.00	851	410					OK
	31.12.	9986	0060	004701		13.83	0.00	851	410					OK
	31.12.	9986	0060	004801		38313.00	0.00	851	410					OK
	31.12.	9986	0060	004901		5810.59	0.00	851	410					OK
	31.12.	9986	0060	005001		49.78	0.00	851	410					OK
	31.12.	9986	0060	005301		0.00	0.00	851	410					OK
	31.12.	9986	0060	005701		290721.60	0.00	851	410					OK
28	31.12.	9986	0060	005901		1014.24	0.00	851	410					OK
	31.12.	9986	0060	006001		2500.00	0.00	851	410					OK
	31.12.	9986	0060	006101		-1485.76	0.00	851	410					OK
	31.12.	9987	0070	000102		633.00	0.00	851	410					OK
	31.12.	9987	0070	000202		633.00	0.00	851	410					OK
	31.12.	9987	0070	000302		472.00	0.00	851	410					OK
	31.12.	9987	0070	000902		290721.60	0.00	851	410					OK
	31.12.	9987	0070	001002		285885.00	0.00	851	410					OK
	31.12.	9987	0070	001102		13023.00	0.00	851	410					OK
	31.12.	9987	0070	001502		4836.60	0.00	851	410					OK
	31.12.	9987	0070	005202		5067.42	0.00	851	410					OK
	31.12.	9987	0070	005302		1588.03	0.00	851	410					OK
	31.12.	9987	0070	005402		1971.38	0.00	851	410					OK
						HODNOTA VYŘAZENÝCH ZÁZNAMŮ	2945722.88		0.00		2945722.88			
						Z TOHO:-IGNOROVANÝCH	2945722.88		0.00		2945722.88			
						-CHYBNÝCH	0.00		0.00		0.00			

Součtový řádek - vstupní záznam ignorován.

Požadováno nahrání rezimem &gt;N&lt;: rozvahy, výkazu zisku a ztrát, přílohy, bankovních údajů

Počet záznamů na vstupu:	127
Počet přijatých záznamů:	99
Počet odmítnutých záznamů:	28
Z toho:-ignorovaných:	28
-chybných:	0

Příloha č. 1 k vyhlášce č. 505/2002 Sb.  
ve znění pozdějších předpisů,  
s účinností pro organizační složky státu,  
státní fondy, územní samosprávné celky  
a příspěvkové organizace

(v tis. Kč na dvě des.místa)

Sestavená k 31.12.2007

Název, sídlo a právní forma  
účetní jednotky:  
Státní zdravotní ústav  
Šrobárova 48  
100 42 Praha 10  
Příspěvková organizace

-----  
IČO
75010330
-----

OKEČ: 851410

A K T I V A

Název položky		Účet	Pol.	Stav k 1.1.2007	Stav k 31.12.2007
a		b		1	2
A.	Stálá aktiva	pol. 09+15+26+33+41+206	001	429,995.29	351,158.36
1.	Dlouhodobý nehmotný majetek				
	- Nehmotné výsledky výzkumu a vývoje	(012)	002	0.00	0.00
	- Software	(013)	003	7,518.35	8,663.84
	- Ocenitelná práva	(014)	004	0.00	892.50
	- Drobný dlouhodobý nehmotný majetek	(018)	005	11,695.32	11,689.16
	- Ostatní dlouhodobý nehmotný majetek	(019)	006	0.00	0.00
	- Nedokončený dlouhodobý nehmotný majetek	(041)	007	0.00	140.22
	- Poskytnuté zálohy na dlouhodobý nehm. majetek	(051)	008	0.00	0.00
	Dlouhodobý nehmotný majetek celkem	pol. 02 až 08	009	19,213.67	21,385.72
2.	Oprávký k dlouhodobému nehmotnému majetku				
	- Oprávký k nehmotným výsledkům výzkumu a vývoje	(072)	010	0.00	0.00
	- Oprávký k softwaru	(073)	011	-5,266.21	-4,822.76
	- Oprávký k ocenitelným právům	(074)	012	0.00	-511.70
	- Oprávký k drobnému dlouhod. nehmotnému majetku	(078)	013	-2,368.35	-11,689.16
	- Oprávký k ostatnímu dlouhod. nehmotn. majetku	(079)	014	0.00	0.00
	Oprávký k dlouhod. nehmot. majetku celkem	p. 10 až 14	015	-7,634.56	-17,023.62
3.	Dlouhodobý hmotný majetek				
	- Pozemky	(031)	016	73,083.05	72,477.16
	- Umělecká díla a předměty	(032)	017	116.72	116.72
	- Stavby	(021)	018	273,435.52	302,236.81
	- Samostatné movité věci a soubory movitých věcí	(022)	019	418,921.75	426,552.83
	- Pěstitelské celky trvalých porostů	(025)	020	0.00	0.00
	- Základní stádo a tažná zvířata	(026)	021	0.00	0.00
	- Drobný dlouhodobý hmotný majetek	(028)	022	121,951.43	125,161.90
	- Ostatní dlouhodobý hmotný majetek	(029)	023	0.00	0.00
	- Nedokončený dlouhodobý hmotný majetek	(042)	024	37,625.40	9,765.90
	- Poskytnuté zálohy na dlouhodobý hmotný majetek	(052)	025	0.00	0.00
	Dlouhodobý hmotný majetek celkem	pol. 16 až 25	026	925,133.87	936,311.32
4.	Oprávký k dlouhodobému hmotnému majetku				
	- Oprávký ke stavbám	(081)	027	-124,679.28	-116,005.13
	- Oprávký k samost.movit.věcem a soub.movit.věcí	(082)	028	-348,947.46	-348,348.03
	- Oprávký k pěstitelským celkům trvalých porostů	(085)	029	0.00	0.00
	- Oprávký k základnímu stádu a tažným zvířatům	(086)	030	0.00	0.00
	- Oprávký k drobnému dlouhodobému hmotnému maj.	(088)	031	-33,090.95	-125,161.90
	- Oprávký k ostatnímu dlouhod. hmotnému majetku	(089)	032	0.00	0.00
	Oprávký k dlouhodobému hmot. majetku celkem	p.27 až 32	033	-506,717.69	-589,515.06

Název položky	Účet	Pol.	Stav k 1.1.2007	Stav k 31.12.2007
a		b	1	2
5. Dlouhodobý finanční majetek				
- Majetkové účasti v osobách s rozhod. vlivem	(061)	034	0.00	0.00
- Majetkové účasti v osobách s podst. vlivem	(062)	035	0.00	0.00
- Dlužné cenné papíry držené do splatnosti	(063)	036	0.00	0.00
- Půjčky osobám ve skupině	(066)	037	0.00	0.00
- Ostatní dlouhodobé půjčky	(067)	038	0.00	0.00
- Ostatní dlouhodobý finanční majetek	(069)	039	0.00	0.00
- Pořizovaný dlouhodobý finanční majetek	(043)	040	0.00	0.00
Dlouhodobý finanční majetek celkem	pol. 34 až 40	041	0.00	0.00
6. Majetek převzatý k privatizaci				
- Majetek převzatý k privatizaci	(064)	204	0.00	0.00
- Majetek převzatý k privatizaci v pronájmu	(065)	205	0.00	0.00
Majetek převzatý k privatizaci celkem	pol.204 až 205	206	0.00	0.00
<b>B. Oběžná aktiva</b>	pol.51+75+89+119+124	042	135,780.12	118,043.12
1. Zásoby				
- Materiál na skladě	(112)	043	8,065.91	7,698.37
- Pořízení materiálu a Mater. na cestě	(111 nebo 119)	044	1.63	0.00
- Nedokončená výroba	(121)	045	2.25	0.00
- Polotovary vlastní výroby	(122)	046	0.00	0.00
- Výrobky	(123)	047	642.21	1,028.25
- Zvířata	(124)	048	0.00	0.00
- Zboží na skladě	(132)	049	0.00	0.00
- Pořízení zboží a Zboží na cestě	(131 nebo 139)	050	0.00	0.00
Zásoby celkem	pol. 43 až 50	051	8,712.00	8,726.62
2. Pohledávky				
- Odběratelé	(311)	052	6,140.66	4,787.82
- Směnky k inkasu	(312)	053	0.00	0.00
- Pohledávky za eskontované cenné papíry	(313)	054	0.00	0.00
- Poskytnuté provozní zálohy	(314)	055	3,151.50	2,528.61
- Pohledávky za rozpočtové příjmy	(315)	056	0.00	0.00
- Ostatní pohledávky	(316)	057	1,096.30	1,090.92
Součet	pol. 52 až 57	058	10,388.46	8,407.35
- Pohledávky za účastníky sdružení	(358)	059	0.00	0.00
- Sociální zabezpečení a zdravotní pojištění	(336)	060	0.00	0.00
- Daň z příjmů	(341)	061	1,412.40	5,747.41
- Ostatní přímé daně	(342)	062	0.00	0.00
- Daň z přidané hodnoty	(343)	063	703.22	1,680.94
- Ostatní daně a poplatky	(345)	064	0.00	0.00
- Pohledávky z pevných termínových operací a opcí	(373)	065	0.00	0.00
Součet	pol. 61 až 64	066	2,115.62	7,428.35
Pohledávky v zahraničí	(371)	207	0.00	0.00
Pohledávky tuzemské	(372)	208	0.00	0.00
Součet	pol. 207 až 208	209	0.00	0.00
- Nároky na dot. a ost. zúčt. se stát. rozpočt.	(346)	067	0.00	0.00
- Nároky na dotace a ost. zúčt. s rozpočtem ÚSC	(348)	068	0.00	0.00
Součet	pol. 67 až 68	069	0.00	0.00
- Pohledávky za zaměstnanci	(335)	070	712.75	220.14
- Pohledávky z vydaných dluhopisů	(375)	071	0.00	0.00
- Jiné pohledávky	(378)	072	0.00	38.87
- Opravná položka k pohledávkám	(391)	073	0.00	0.00
Součet	pol. 70 až 73	074	712.75	259.01
Pohledávky celkem	pol. 58+59+60+65+66+209+69+74	075	13,216.83	16,094.71

Název položky	Účet	Pol.	Stav k 1.1.2007	Stav k 31.12.2007
a	b		1	2
3. Finanční majetek				
- Pokladna	(261)	076	0.00	0.00
- Peníze na cestě	(+/-262)	077	0.23	0.00
- Ceniny	(263)	078	215.37	309.76
Součet	pol. 76 až 78	079	215.60	309.76
- Běžný účet	(241)	080	72,331.62	47,712.97
- Běžný účet fondu kulturních a sociál. potřeb	(243)	081	1,502.89	921.22
- Ostatní běžné účty	(245)	082	36,223.55	40,868.29
- Vklady v zahraniční měně v tuzemských bankách	(246)	210	0.00	0.00
Součet	pol. 80 až 82 a	210   083	110,058.06	89,502.48
- Majetkové cenné papíry k obchodování	(251)	084	0.00	0.00
- Dlužné cenné papíry k obchodování	(253)	085	0.00	0.00
- Ostatní cenné papíry	(256)	086	0.00	0.00
- Pořízení krátkodobého finančního majetku	(259)	087	0.00	0.00
Součet	pol. 84 až 87	088	0.00	0.00
Finanční majetek celkem	pol. 79+83+88	089	110,273.66	89,812.24
4. Účty rozpočtového hospodaření a další účty mající vztah k rozpočt. hospodaření a účty mimorozpočt. prostředků				
- Základní běžný účet	(231)	090	0.00	0.00
- Vkladový výdajový účet	(232)	091	X	0.00
- Příjmový účet	(235)	092	X	0.00
- Běžné účty peněžních fondů	(236)	093	0.00	0.00
- Běžné účty státních fondů	(224)	094	0.00	0.00
- Běžné účty finančních fondů	(225)	095	0.00	0.00
Součet	pol. 90 až 95	096	0.00	0.00
- Poskytnuté dotace organizačním složkám státu	(202)	097	X	0.00
- Poskytnuté dotace vkladovému výdajovému účtu	(212)	098	X	0.00
- Poskytnuté příspěv. a dotace příspěv. organizacím	(203)	099	X	0.00
- Poskytnuté dotace ostatním subjektům	(204)	100	X	0.00
- Poskytnuté příspěv. a dotace příspěv. organizacím	(213)	101	X	0.00
- Poskytnuté dotace ostatním subjektům	(214)	102	X	0.00
Součet	pol. 97 až 102	103	X	0.00
- Poskytnuté návratné fin. výpomoci mezi rozp.	(271)	104	0.00	0.00
- Poskytnuté přechodné výpomoci příspěvk. org.	(273)	105	0.00	0.00
- Poskytnuté přech. výpomoci podnikatel. subj.	(274)	106	0.00	0.00
- Poskytnuté přechodné výpomoci ostatním org.	(275)	107	0.00	0.00
- Poskytnuté přechodné výpomoci fyzickým osobám	(277)	108	0.00	0.00
Součet	pol. 104 až 108	109	0.00	0.00
- Limity výdajů	(221)	110	X	0.00
- Zúčtování výdajů územních samosprávných celků	(218)	111	X	0.00
- Materiální náklady	(410)	112	X	0.00
- Služby a náklady nevýrobní povahy	(420)	113	X	0.00
- Cestovné a ostatní výplaty fyzickým osobám	(430)	114	X	0.00
- Mzdové a ostatní osobní náklady	(440)	115	X	0.00
- Dávky sociálního zabezpečení	(450)	116	X	0.00
- Manka a škody	(460)	117	X	0.00
Součet	pol. 112 až 117	118	X	0.00
Prostř. rozp. hospod. celkem p. 96+103+109+110+111+118		119	0.00	0.00
5. Přechodné účty aktivní				
- Náklady příštích období	(381)	120	3,576.93	3,234.85
- Příjmy příštích období	(385)	121	0.70	168.20
- Kurzové rozdíly aktivní	(386)	122	0.00	6.50
- Dohadné účty aktivní	(388)	123	0.00	0.00
Přechodné účty aktivní celkem	pol. 120 až 123	124	3,577.63	3,409.55
<b>AKTIVA CELKEM</b>	pol. 01+42	125	565,775.41	469,201.48

P A S I V A

Název položky		Účet	Pol.	Stav k 1.1.2007	Stav k 31.12.2007
c			d	3	4
C.	Vl.zdr.krytí stál.a oběž.akt.p.130+131+138+141+151+158		126	535,676.12	438,270.17
1.	Majetkové fondy				
	- Fond dlouhodobého majetku	(901)	127	429,758.48	350,898.33
	- Fond oběžných aktiv	(902)	128	7,982.17	7,982.16
	- Fond hospodářské činnosti	(903)	129	0.00	0.00
	- Oceňovací rozdíly z přecenění maj. a závazků(+/-909)		130	0.00	0.00
	Majetkové fondy celkem		pol. 127 až 129	437,740.65	358,880.49
2.	Finanční a peněžní fondy				
	Fond privatizace	(904)	211	0.00	0.00
	Ostatní fondy	(905)	212	0.00	0.00
	Součet		pol. 211 až 212	0.00	0.00
	- Fond odměn	(911)	132	14,321.31	14,821.30
	- Fond kulturních a sociálních potřeb	(912)	133	2,100.30	1,441.43
	- Fond rezervní	(914)	134	37,213.50	13,141.20
	- Fond reprodukce majetku	(916)	135	39,818.93	49,985.75
	- Peněžní fondy	(917)	136	0.00	0.00
	- Jiné finanční fondy	(918)	137	0.00	0.00
	Finanční a peněžní fondy celkem		pol. 132 až 137	93,454.04	79,389.68
3.	Zvláštní fondy organizačních složek státu				
	- Státní fondy	(921)	139	0.00	0.00
	- Ostatní zvláštní fondy	(922)	140	0.00	0.00
	- Fondy Evropské unie	(924)	203	0.00	0.00
	Zvláštní fondy OSS celkem		pol. 139, 140 a 203	0.00	0.00
4.	Zdroje krytí prostředků rozpočtového hospodaření				
	- Financování výdajů organizačních složek státu	(201)	142	X	0.00
	- Financování výdajů územních samosprávných celků(211)	(211)	143	X	0.00
	- Bankovní účty k limitům organiz. složek státu	(223)	144	X	0.00
	- Vyúčtování rozpočt. příjmů z běžné čin. OSS	(205)	145	X	0.00
	- Vyúčtování rozpoč. příjmů z běžné činnosti ÚSC	(215)	146	X	0.00
	- Vyúčtování rozp. příjmů z fin. maj. OSS	(206)	147	X	0.00
	- Vyúčtování rozp. příjmů z fin. maj. ÚSC	(216)	148	X	0.00
	- Zúčtování příjmů územních samosprávných celků	(217)	149	X	0.00
	- Přijaté návratné finanční výpomoci mezi rozp.	(272)	150	0.00	0.00
	Zdroje krytí prost. rozpočt. hosp. celkem p.142 až 150		151	0.00	0.00
5.	Výsledek hospodaření				
	a) z hospodářské činnosti územních samosprávných celků				
	a činnosti příspěvkových organizací				
	- Výsledek hospodaření běžného účet. období(+/-963)		152	X	0.00
	- Nerozděl. zisk, neuhrazená ztráta min.let(+/-932)		153	0.00	0.00
	- Výsledek hospodaření ve schval. řízení (+/-931)		154	4,481.43	X
	b) Převod zúčtování příjmů z minulých let	(+/-933)	155	0.00	0.00
	c) Saldo výdajů a nákladů	(+/-964)	156	0.00	0.00
	d) Saldo příjmů a výnosů	(+/-965)	157	0.00	0.00
	Součet		pol. 152 až 157	4,481.43	0.00
D.	Cizí zdroje		pol. 160+166+189+196+201	30,099.31	30,931.29
1.	Rezervy				
	- Rezervy zákonné	(941)	160	0.00	0.00
2.	Dlouhodobé závazky				
	- Vydané dluhopisy	(953)	161	0.00	0.00
	- Závazky z pronájmu	(954)	162	0.00	0.00
	- Dlouhodobé přijaté zálohy	(955)	163	0.00	0.00
	- Dlouhodobé směnky k úhradě	(958)	164	0.00	0.00
	- Ostatní dlouhodobé závazky	(959)	165	0.00	0.00
	Dlouhodobé závazky celkem		pol. 161 až 165	0.00	0.00



Název položky	Účet	Pol.	Stav k 1.1.2007	Stav k 31.12.2007
c	d		3	4
3. Krátkodobé závazky				
- Dodavatelé	(321)	167	5,362.79	5,869.71
- Směnky k úhradě	(322)	168	0.00	0.00
- Přijaté zálohy	(324)	169	1,671.70	3,104.19
- Ostatní závazky	(325)	170	13.49	12.72
- Závazky z pevných termínových operací a opcí	(373)	171	0.00	0.00
Součet	pol. 167 až 171	172	7,047.98	8,986.62
- Závazky z upsaných nesplac. cen. pap. a vkladů	(367)	173	0.00	0.00
- Závazky k účastníkům sdružení	(368)	174	0.00	0.00
Součet	pol. 173 až 174	175	0.00	0.00
- Zaměstnanci	(331)	176	11,190.98	11,451.56
- Ostatní závazky vůči zaměstnancům	(333)	177	7.95	3.04
Součet	pol. 176 až 177	178	11,198.93	11,454.60
- Závazky ze sociálního zabezp. a zdravot. poj.	(336)	179	6,543.75	6,655.45
- Daň z příjmů	(341)	180	0.00	0.00
- Ostatní přímé daně	(342)	181	1,859.02	1,968.23
- Daň z přidané hodnoty	(343)	182	0.00	0.00
- Ostatní daně a poplatky	(345)	183	0.58	3.14
Součet	pol. 180 až 183	184	1,859.60	1,971.37
- Vypořádání přepl. dot. a ost. záv. se st. rozp.	(347)	185	1,309.45	1,179.72
- Vypoř. přepl. dot. a ost. závazků s rozp. ÚSC	(349)	186	0.00	0.00
Součet	pol. 185 až 186	187	1,309.45	1,179.72
- Jiné závazky	(379)	188	906.12	100.48
Krátkodobé závazky celk. p.172+175+178+179+184+187+188		189	28,865.83	30,348.24
4. Bankovní výpomoci a půjčky				
- Dlouhodobé bankovní úvěry	(951)	190	0.00	0.00
- Krátkodobé bankovní úvěry	(281)	191	0.00	0.00
- Eskontované krátkodobé dluhopisy (směnky)	(282)	192	0.00	0.00
- Vydané krátkodobé dluhopisy	(283)	193	0.00	0.00
- Ostatní krátkodobé závazky (fin. výpomoci)	(289)	194	0.00	0.00
Součet	pol. 193 až 194	195	0.00	0.00
Bankovní výpomoci a půjčky celkem pol. 190+191+192+195		196	0.00	0.00
5. Přechnodné účty pasivní				
- Výdaje příštích období	(383)	197	266.06	34.08
- Výnosy příštích období	(384)	198	0.00	0.00
- Kurzové rozdíly pasivní	(387)	199	0.00	13.97
- Dohadné účty pasivní	(389)	200	967.42	535.00
Přechnodné účty pasivní celkem	pol. 197 až 200	201	1,233.48	583.05
PASIVA CELKEM	pol. 126 + 159	202	565,775.43	469,201.46

Odesláno dne:	Razítko:	Podpis odpovědné osoby:	Podpis osoby odpovědné za sestavení:	Okamžik sestavení:
17.1.2008		Ing. Václav Svoboda ETN SZÚ	Ing. Jana Spurná vedoucí EO vz	17.01.2008 18:00
Telefon:267082654				

Příloha č. 2 k vyhlášce č. 505/2002 Sb.  
ve znění pozdějších předpisů,  
s účinností pro organizační složky státu,  
státní fondy, územní samosprávné celky  
a příspěvkové organizace

(v tis. Kč na dvě desetinná místa)

Sestavený k 31.12.2007

OKEČ: 851410

-----  
IČO
75010330
-----

Název nadřízeného orgánu:  
MZdr

Název, sídlo a právní forma  
účetní jednotky:  
Státní zdravotní ústav  
Šrobárova 48  
100 42 Praha 10  
Příspěvková organizace

Účet číslo	Název položky	Položka číslo	Činnost	
			Hlavní	Hospodářská
			1	2
501	Spotřeba materiálu	001	58,064.27	0.00
502	Spotřeba energie	002	14,508.38	0.00
503	Spotřeba ostatních neskladovatelných dodávek	003	0.00	0.00
504	Prodané zboží	004	0.00	0.00
511	Opravy a udržování	005	8,100.90	0.00
512	Cestovné	006	6,046.51	0.00
513	Náklady na reprezentaci	007	83.91	0.00
518	Ostatní služby	008	41,756.03	0.00
521	Mzdové náklady	009	157,498.83	0.00
524	Zákonné sociální pojištění	010	54,964.85	0.00
525	Ostatní sociální pojištění	011	0.00	0.00
527	Zákonné sociální náklady	012	3,113.37	0.00
528	Ostatní sociální náklady	013	0.00	0.00
531	Daň silniční	014	41.38	0.00
532	Daň z nemovitostí	015	0.00	0.00
538	Ostatní daně a poplatky	016	72.09	0.00
541	Smluvní pokuty a úroky z prodlení	017	0.00	0.00
542	Ostatní pokuty a penále	018	519.68	0.00
543	Odpis pohledávky	019	1.06	0.00
544	Úroky	020	0.00	0.00
545	Kursově ztráty	021	254.50	0.00
546	Dary	022	0.00	0.00
548	Manka a škody	023	0.00	0.00
549	Jiné ostatní náklady	024	5,648.22	0.00
551	Odpisy dlouhodobého nehmotného a hmotného majetku	025	36,296.52	0.00
552	Zůstatková cena prodaného dlouhod. nehmot. a hmot. majetku	026	57.72	0.00
553	Prodané cenné papíry a vklady	027	0.00	0.00
554	Prodaný materiál	028	0.00	0.00
556	Tvorba zákonných rezerv	029	0.00	0.00
559	Tvorba zákonných opravných položek	030	0.00	0.00
	Účtová třída 5 celkem (položky 1 až 30)	031	387,028.22	0.00

Účet číslo	Název položky	Položka číslo	Činnost	
			Hlavní	Hospodářská
			1	2
601	Tržby za vlastní výroby	032	597.68	0.00
602	Tržby z prodeje služeb	033	51,371.75	0.00
604	Tržby za prodané zboží	034	0.00	0.00
611	Změna stavu zásob nedokončené výroby	035	-2.25	0.00
612	Změna stavu zásob polotovarů	036	0.00	0.00
613	Změna stavu zásob výrobků	037	453.77	0.00
614	Změna stavu zvířat	038	0.00	0.00
621	Aktivace materiálu a zboží	039	0.00	0.00
622	Aktivace vnitroorganizačních služeb	040	0.00	0.00
623	Aktivace dlouhodobého nehmotného majetku	041	0.00	0.00
624	Aktivace dlouhodobého hmotného majetku	042	0.00	0.00
641	Smluvní pokuty a úroky z prodlení	043	115.50	0.00
642	Ostatní pokuty a penále	044	0.00	0.00
643	Platby za odepsané pohledávky	045	0.47	0.00
644	Úroky	046	596.80	0.00
645	Kursově zisky	047	13.83	0.00
648	Zúčtování fondu	048	38,313.00	0.00
649	Jiné ostatní výnosy	049	5,810.59	0.00
651	Tržby z prodeje dlouhodobého nehmotného a hmotného majetku	050	49.78	0.00
652	Výnosy z dlouhodobého finančního majetku	051	0.00	0.00
653	Tržby z prodeje cenných papírů a vkladů	052	0.00	0.00
654	Tržby z prodeje materiálu	053	0.00	0.00
655	Výnosy z krátkodobého finančního majetku	054	0.00	0.00
656	Zúčtování zákonných rezerv	055	0.00	0.00
659	Zúčtování zákonných opravných položek	056	0.00	0.00
691	Provozní dotace	057	290,721.60	0.00
	Účtová třída 6 celkem (položky 32 až 57)	058	388,042.52	0.00
	Výsledek hospodaření před zdaněním (položky 58-31)	059	1,014.30	0.00
591	Daň z příjmů	060	2,500.00	0.00
595	Dodatečné odvody daně z příjmů	061	-1,485.76	0.00
	Výsledek hospodaření po zdanění (pol.59-60-61) (+/-)	062	0.06	0.00

Odesláno dne:	Razítko:	Podpis odpovědné osoby:	Podpis osoby odpovědné za sestavení:	Okamžik sestavení:
17.1.2008		Ing. Václav Svoboda EZN SZÚ	Ing. Jana Spurná vedoucí EO vz	17.01.2008 18:00
			Telefon: 267082654	

Příloha č. 3 k vyhlášce č. 505/2002 Sb.  
 ve znění pozdějších předpisů,  
 s účinností pro organizační složky státu,  
 státní fondy, územní samosprávné celky  
 a příspěvkové organizace

(v tis. Kč na dvě des.mista)

Sestavená k 31.12.2007

Část 2 (§ 24 odst. 3 vyhlášky č. 505/2002 Sb.)

OKEČ: 851410

-----  
IČO
75010330
 -----

Název nadřízeného orgánu:  
 MZdr

Název, sídlo a právní forma  
 účetní jednotky:  
 Státní zdravotní ústav  
 Šrobárova 48  
 100 42 Praha 10  
 Příspěvková organizace

Název položky	Pol. číslo	Stav k 1.1.2007	Stav k 31.12.2007
		1	2
Dotace celkem na dlouhodobý majetek ze státního rozpočtu	01	X	633.00
z toho: systémové dotace na dlouhodobý majetek	02	X	633.00
z toho: na vědu a výzkum	03	X	472.00
na vzdělávání pracovníků	04	X	0.00
na informatiku	05	X	0.00
individuální dotace na jmenovité akce	06	X	0.00
Přijaté prostředky ze zahraničí na dlouhodobý majetek	07	X	0.00
Přijaté dotace celkem na dlouhodobý majetek z rozpočtu ÚSC	08	X	0.00
Přijaté příspěvky a dotace na provoz ze státního rozpočtu	09	X	290,721.60
z toho: přijaté příspěvky na provoz od zřizovatele	10	X	285,885.00
z toho na: výzkum a vývoj	11	X	13,023.00
vzdělávání pracovníků	12	X	0.00
informatiku	13	X	0.00
přijaté dotace na neinvestiční náklady související			
s financ. programů evidovaných v ISPROFIN od zřiz.	14	X	0.00
přij.prostř.na VV od poskyt.jiných než od zřiz.	15	X	4,836.60
Přijaté prostředky na výzkum a vývoj z rozpočtu ÚSC	16	X	0.00
Přij.prostřed.na výzkum a vývoj od příjemců účelové podpory	17	X	0.00
Přijaté prostředky na provoz ze zahraničí	18	X	0.00
Přijaté příspěvky a dotace celkem na provoz z rozpočtu ÚSC	19	X	0.00
Přijaté příspěvky a dotace na provoz z rozp. státních fondů	50	X	0.00
Přijaté dotace celkem na dlouhodobý majetek z rozp. st.fondů	51	X	0.00
Poskytnuté návratné finanční výpomoci mezi rozpočty - KU	20	0.00	0.00
Poskytnuté návratné finanční výpomoci mezi rozpočty - obci	21	0.00	0.00
Přijaté návratné finanční výpomoci mezi rozpočty - ze SR	22	0.00	0.00
Přijaté návratné finanční výpomoci mezi rozpočty - od KU	23	0.00	0.00
Přij. návratné fin. výpomoci mezi rozpočty-od obce	24	0.00	0.00
Přij. návratné fin. výpomoci mezi rozpočty-od státních fondů	25	0.00	0.00
Přij. návratné fin. výpomoci mezi rozpočty-od ost.veř.rozp.	26	0.00	0.00
Poskytnuté přechodné výpomoci PO - OSS (účet 273)	27	0.00	0.00

Název položky	Pol. číslo	Stav k 1.1.2007	Stav k 31.12.2007
		1	2
Poskytnuté přechodné výpomoci PO - krajským úřadem (účet 273)	28	0.00	0.00
Poskytnuté přechodné výpomoci PO - obcí (účet 273)	29	0.00	0.00
Krátkodobé bankovní úvěry tuzemské (účet 281)	30	0.00	0.00
Krátkodobé bankovní úvěry zahraniční (účet 281)	31	0.00	0.00
Vydané krátkodobé dluhopisy v tuzemsku (účet 283)	32	0.00	0.00
Vydané krátkodobé dluhopisy v zahraničí (účet 283)	33	0.00	0.00
Ostatní krátk.závazky (fin. výpomoci) tuzemské (účet 289)	34	0.00	0.00
Ostatní krátk.závazky (fin. výpomoci) zahraniční (účet 289)	35	0.00	0.00
Směnky k úhradě tuzemské (účet 322)	36	0.00	0.00
Směnky k úhradě zahraniční (účet 322)	37	0.00	0.00
Dlouhodobé bankovní úvěry tuzemské (účet 951)	38	0.00	0.00
Dlouhodobé bankovní úvěry zahraniční (účet 951)	39	0.00	0.00
Vydané dluhopisy tuzemské (účet 953)	40	0.00	0.00
Vydané dluhopisy zahraniční (účet 953)	41	0.00	0.00
Dlouhodobé směnky k úhradě tuzemské (účet 958)	42	0.00	0.00
Dlouhodobé směnky k úhradě zahraniční (účet 958)	43	0.00	0.00
Ostatní dlouhodobé závazky tuzemské (účet 959)	44	0.00	0.00
Ostatní dlouhodobé závazky zahraniční (účet 959)	45	0.00	0.00
Nakoupené dluh. a směnky k inkasu celkem(z účtů 063,253,312)	46	0.00	0.00
z toho: krátkodobé dluh. a směnky ÚSC (z účtů 253 a 312)	47	0.00	0.00
komunální dluhopisy ÚSC (z účtu 063)	48	0.00	0.00
ost.dluh. a směnky veř.rozp.(z účtů 063,253,312)	49	0.00	0.00
Splatné závazky pojist.na soc.zab. a přisp.na st.pol.zaměst.	52	4,584.50	5,067.42
Splatné závazky veřejného zdravotního pojištění	53	1,959.26	1,588.03
Evidované daňové nedoplatky u místně příslušných fin. orgánů	54	1,859.60	1,971.38

Odesláno dne:	Razítko:	Podpis odpovědné osoby:	Podpis osoby odpovědné za sestavení:	Okamžik sestavení:
17.1.2008		Ing. Václav Svoboda ETN SZÚ	Ing. Jana Spurná vedoucí EO SZÚ vz	17.01.2008 18:00
			Telefon: 267082654	

ORGANIZACE: 75010330

VÝKAZ PRO HODNOCENÍ PLNĚNÍ ROZPOČTU SPRÁVCŮ KAPITOL,  
JIMI ZŘÍZENÝCH ORGANIZAČNÍCH SLOZEK STÁTU A  
STÁTNÍCH FONDŮ

17.01.2008 18:00

Kapitola: 335

X. Stavy a obraty na bankovních účtech organizačních složek státu, právnických osob, které  
mají vztah ke státní pokladně, a státních fondů vedených v jiných bankách (mimo ČNB)

Název bankovního účtu	Kód b.účtu	Kód dr.org.	Kód banky	Počáteční stav k 1.1.	Stav ke konci vykazovaného období	Změna stavu bankovních účtů
text	a	b	c	101	102	103
Rezervní fond	02	03	0710	36,223.55	40,868.29	-4,644.74
Fond reprodukce majetku	03	03	0710	41,237.97	49,985.75	-8,747.78
Fond kultur.a soc. potřeb	04	03	0710	1,502.89	921.22	581.67
Běžný účet	06	03	0100	293.01	462.22	-169.21
Běžný účet	06	03	0710	16,479.34	-17,556.31	34,035.65
Fond odměn	09	03	0710	14,321.31	14,821.30	-499.99
CELKEM				110,058.07	89,502.47	20,555.60

ORGANIZACE: 75010330

VÝKAZOVÉ, MEZIVÝKAZOVÉ A BANKOVNÍ VAZBY

17.01.2008 18:00

Nadř. org.: OPRO-P35 Kap.: 335

VYKAZOVANÉ OBDOBÍ: 31.12.2007

Čís. vaz.	Text vazby	V tisících Kč		Text vazby	V tisících Kč	Rozdíl v tisících	Chy ba
001	RO 125/1 (Aktiva)	565,775.41	=	RO 202/3 (Pasiva)	565,775.43	-0.02	
002	RO 125/2 (Aktiva)	469,201.48	=	RO 202/4 (Pasiva)	469,201.46	0.02	
003	ZZ 62/1+2 (Hosp.výsl.)	0.06	=	RO 152/4 (Hosp.výsledek)		0.06	
004	ZZ 57/1	290,721.60	=	HA 9+16 až 19+50/2	290,721.60		
016	PR 3023/33		=	PR pol.5345+6331			
019	HA 1/2 (Přij.inv.dotace)	633.00	=	HA 2/2+6/2 (součet dotací)	633.00		
020	HA 2/2 (Syst.inv.dotace)	633.00	>=	HA 3/2+4/2+5/2	472.00	161.00	
021	PR (1508+1509)/155		=	PR (5346+6361)/83			
025	RO 83/1	110,058.06	=	PR Část X. Sl. 101	110,058.07	-0.01	
026	RO 83/2	89,502.48	=	PR Část X. Sl. 102	89,502.47	0.01	
034	57/1 (příspěvky na provoz)	290,721.60	>	"0" (kontr.vyplnění dotace)			?
043	HA 9/2	290,721.60	>=	HA 10+14/2	285,885.00	4,836.60	
044	HA 10/2	285,885.00	>=	HA 11+12+13/2	13,023.00	272,862.00	
046	RO 179/3	6,543.75	=	HA 52+53/1	6,543.76	-0.01	
047	RO 179/4	6,655.45	=	HA 52+53/2	6,655.45		
048	RO 180+181+182+183/3	1,859.60	=	HA 54/1	1,859.60		
049	RO 180+181+182+183/4	1,971.37	=	HA 54/2	1,971.38	-0.01	
260	BA 4829 (PO)	285,885.00	=	HA 10+18/2	285,885.00		
263	BA 9822 (PO)		=	HA 14/2			
264	BA 908+916+924+10903. (PO)	633.00	=	HA 1+7/2	633.00		
265	BA 908+10903+20909 (PO)		=	HA 6/2			
266	BA 916+924 (PO)	633.00	=	HA 2/2	633.00		





*Státní zdravotní ústav, příspěvková organizace*  
*Šrobárova 48, Praha10, IČ: 75010330*

**Doplňující informace k účetní závěrce za rok 2007**

## **1. Použité účetní metody**

Účetní jednotka vede účetnictví v souladu se zákonem č. 563/1991 Sb., o účetnictví, podle prováděcí vyhlášky č. 505/2002 Sb., a v duchu Českých účetních standardů č. 501 až 522.

Účetní metody použité účetní jednotkou vycházejí z předpokladu, že účetní jednotka bude nepřetržitě pokračovat ve své činnosti a že u ní nenastává žádná skutečnost, která by ji omezovala nebo ji zabraňovala v této činnosti pokračovat i v dohledné budoucnosti.

Uspořádání a označování položek rozvahy a výkazu zisku a ztráty a jejich obsahové vymezení a způsoby oceňování použité v jednom účetním bylo v souladu s výše uvedenými právními předpisy a účetními standardy, s tím že účetní postupy byly přizpůsobeny uvedené legislativě platné pro rok 2007.

## **2. Použité způsoby oceňování a vedení v účetnictví dlouhodobého majetku, zásob, závazků a pohledávek**

V souladu s ustanoveními §§ 24 a 25 zákona o účetnictví a v souladu s prováděcí vyhláškou účetní jednotka oceňuje majetek, zásoby, závazky a pohledávky takto:

- hmotný majetek kromě zásob, s výjimkou hmotného majetku vytvořeného vlastní činností pořizovacími cenami,
- hmotný majetek kromě zásob vytvořený vlastní činností vlastními náklady,
- zásoby, s výjimkou zásob vytvořených vlastní činností pořizovacími cenami,
- zásoby vytvořené vlastní činností vlastními náklady,
- peněžní prostředky a ceniny jejich jmenovitými hodnotami,
- podíly, cenné papíry a deriváty pořizovacími cenami,
- pohledávky při vzniku jmenovitou hodnotou; při nabytí za úplatu nebo vkladem pořizovací cenou; závazky jmenovitou hodnotou,
- nehmotný majetek kromě pohledávek, s výjimkou nehmotného majetku vytvořeného vlastní činností pořizovacími cenami,
- nehmotný majetek kromě pohledávek vytvořený vlastní činností vlastními náklady,
- příchovky zvířat vlastními náklady,
- majetek v případech bezúplatného nabytí, (s výjimkou peněžních prostředků a cenin), anebo majetek v případech, kdy vlastní náklady na jeho vytvoření vlastní činností nelze zjistit, reprodukční pořizovací cenou.

Při oceňování souvisejících nákladů při pořízení majetku, zásob a pohledávek postupuje účetní jednotka v souladu s §§ 26 až 29 vyhlášky č. 505/2002 Sb.

Materiál na skladě je veden způsobem A, na samostatném účtu je formou odchylky evidována a rozpouštěna hodnota DPH k zásobám, která nemohla být nárokována v přiznání k DPH z důvodů osvobozených činností a krácení vstupu koeficientem.

Způsobem B je účtován režijní materiál a materiál spotřebováváný v rámci pokusů a laboratorních zkoušek.

Účetní jednotka eviduje jako zásoby vlastní výroby výtisky odborných časopisů, které vydává, evidence je vedena způsobem A. Náběhy nákladů na výrobu časopisů jsou evidovány způsobem A na účtu nedokončené výroby.

Pohledávky a závazky v cizí měně jsou přepočítány na Kč kurzem České národní banky ke dni uskutečnění účetního případu.

Účetní jednotka netvořila v roce 2007 a ani k 31.12.2007 nemá vytvořeny zákonné opravné položky k pohledávkám podle zákona č. 593/1992 Sb., o rezervách pro zjištění základu daně z příjmů.

Účetní jednotka nemá aktiva, která by bylo nutné oceňovat reálnou hodnotou ve smyslu § 27 zákona o účetnictví.

### 3. Použité postupy odpisování

Dlouhodobý nehmotný a hmotný majetek, vymezený dle §§ 7 a 8 vyhlášky č. 505/2002 Sb., je odpisován rovnoměrně po stanovenou dobu životnosti účetní jednotkou.

Stanovená doba odpisování účetní jednotkou je následující:

<i>druh majetku</i>	<i>doba odpisování</i>
1 - Výpočetní technika, kancelářské stroje	4 roky
2 - Osobní automobily, traktory	6 let
3 - Laboratorní přístroje, ostatní stroje a zařízení	8 let
4 - Nábytek	12 let
5 - Stavby (nové)	20 let
6 - Stavby (staré), rozvody, komunikace	85 let
7 - Software, ocenitelná práva	5 let

Dodatkem č. 1 k Organizační směrnici č.1/2003 (Odpisový plán) se řeší zrychlená doba odpisování u laboratorních přístrojů.

### 4. Postupy tvorby a použití rezerv a dohadných položek

Účetní jednotka v účetním období roku 2007 netvořila ani k 31.12.2007 nemá žádné zákonné rezervy podle zákona č. 593/1992 Sb., o rezervách pro zjištění základu daně z příjmů.

Účetní jednotka tvořila dohadné položky k 31.12.2007 na očekávané vyúčtování služeb, neboť do datumu provedení účetní závěrky nebyla výše nákladů známa. Při tvorbě se vycházelo z informace útvaru správy o stavu měřících zařízení k 31.12.2007 a z cen energií platných pro rok 2007.

## 5. Výsledky inventarizací - proúčtování inventarizačních rozdílů

Účetní jednotka provedla v souladu s §§ 29 až 30 zákon o účetnictví inventarizaci majetku a závazků, včetně fyzických inventur majetku. Inventury byly provedeny v souladu s Příkazem ředitele číslo 7/2007 ze dne 27.6.2007.

Zjištěné inventarizační rozdíly:

### 1. Rozdíl – 018010 Drobný dlouhodobý nehmotný majetek

Software – inv. č. 034543 – 034561 v celkové částce + 192 439,- Kč

Oprava protiúctu zařazení – opraveno účetnictví a evidence majetku 10/07

- 986010 OE – Drobný dlouhodobý hmotný majetek v částce 289,- Kč

Oprava protiúctu zařazení – 60,- Kč (NS 032) – opraveno účetnictví 10/07

Oprava protiúctu zařazení inv. č. 034822 + 349,- Kč – opraveno účetnictví a evidence majetku 11/07

### 2. Rozdíl – 028410 Drobný dlouhodobý hmotný majetek 13 ks v celkové částce – 66 220,- Kč

Inv. č. 009492, 010892/6, 009204, 034597/1, 034597/3, 034597/4, 008199/2, 010486/7, 011494/6, 007762, 010080, 010080/1, 010080/2, Škodní komise č. 1/2007, 3/2007 – manko nezaviněné zaměstnancem, odpis účetnictví a evidence majetku 11/07, 12/07

- 986010 OE – Drobný dlouhodobý hmotný majetek 5ks v celkové částce – 5 183,- Kč

Inv. č. 031466, 031780, 031781, 028505, 035140, Škodní komise č. 1/2007, 3/2007 – manko nezaviněné zaměstnancem, odpis účetnictví a evidence majetku 11/07, 12/07

### 3. Rozdíl – Dlouhodobý hmotný majetek

Přebytek – nezaevidované objekty v SZÚ, na základě int. sdělení TO ze dne 11.1.08 se provedl odhad reprodukční pořizovací ceny nalezených nemovitostí. Účetnictví a evidence majetku 1/08.

Nemovitost:

Cena:

p.č. 3983/14 ozařovna	150 000,- Kč
p.č. 3983/23 zahradní domek	180 000,- Kč
p.č. 3983/24 olej. hospodářství	2 000 000,- Kč
p.č. 3983/27 11A sklad tl. lahví	50 000,- Kč
p.č. 3983/29 11B sklad	200 000,- Kč
bez p.č. seník	250 000,- Kč

### 4. Rozdíl – 028200 – Drahé kovy

Přirozené váhové úbytky z důvodu opalu, celkem 3,25 gramů – odpis evidence majetku 10/07

Inventarizační rozdíly byly proúčtovány v souladu s účetními postupy.

Zjištěné inventurní rozdíly při převodu majetku do nového účetního systému byly řešeny na základě zprávy nezávislého auditora proúčtováním k datu vydání zprávy auditora.

## 6. Odůvodnění případných minusových položek v Rozvaze

Minusové zůstatky jsou pouze na účtech opravek (oprávky k softwaru, oprávky k DDNM, oprávky ke stavbám, oprávky k samostatným movitým věcem a souborům movitých věcí). Zůstatek je v souladu s účetními postupy.

## 7. Proúčtování finančně nepokrytého fondu reprodukce majetku podle § 34 odst. 9 vyhlášky č. 505/2002 Sb. a ČÚS 521

Účetní jednotka nemá k 31.12.2007 nepokrytý fond reprodukce majetku, proto postup podle § 34 odst. 9 vyhlášky č. 505/2002 Sb. a ČÚS 521 nepoužila.

## 8. Další závažné informace k účetní závěrce

V účetní závěrce byl proúčtován odhad daňové povinnosti účetní jednotky za rok 2007 ve výši 2 500 000 Kč, a to zápisem MD 591 / D 341. K vyrovnaní záporného hospodářského výsledku byla použita část rezervního fondu, zápisem MD 914 / D 648. Tato účetní operace byla provedena pouze účetně, převod mezi bankovními účty následoval až v lednu 2008. Proto stav na bankovním účtu rezervního fondu k 31.12. 2007 vykazuje zůstatek 40 868,29 tis. Kč, stav k 22.1.2008 činí 13 035,32 tis. Kč.

## 9. Přehled všech druhů dotací a zúčtovatelných příspěvků poskytnutých v roce 2007

	<i>Výše dotace (tis. Kč)</i>	<i>Čerpání ČNB (Kč)</i>	<i>Odvod při zúčtování (Kč)</i>
<b>Neinvestiční příspěvky celkem</b>	294 895,60	294 642 106	253 494
z toho:			
a) účelové příspěvky poskytnuté MZ ČR	8 694	8 656 846	37 154
z toho:			
Protidrogová politika	0		
VLI	0		
HIV/AIDS	7 688	7 685 836	2 164
Zdravotnické programy OZP	93	92 262	738
Národní program zdraví (PPZ)	770	738 303	31 697
EU	143	140 444	2 556
b) příspěvky na provoz organizace	264 168	264 168 000	0
z toho opatření vlády – Hospodaření s odpady	300	300 000	0
c) neinvestiční prostředky poskytnuté Interní grant. agenturou MZ ČR celkem	13 023	12 876 730	146 270
z toho: mzdy (platy)	3 356	3 318 334	37 666
OON	0,9	89 998	2

d) neinv. prostředky na výzkumné záměry	0	0	0
e) ostatní neinv. grantové prostředky (kromě MZ)	9 010,60	8 940 530	70 070
<b>Investiční dotace celkem</b>	<b>699</b>	<b>699 000</b>	<b>0</b>
z toho:			
a) systémové investiční dotace (916)	161	161 000	0
z toho:			
SZÚ Praha – hlubokomrazící skříňový pult	161	161 000	0
b) individuální investiční dotace z účtu 908	0	0	0
10903	0	0	0
c) investiční dotace IGA (924)	346	346 000	0
d) investiční dotace MŠMT	192	192 000	0

**Přehled o čerpání finančních prostředků na programy nebo projekty spolufinancované z rozpočtu Evropské unie**

Název projektu Evropské unie	<i>Fin. prostředky EU (Kč)</i>		<i>Vlast. vložené prostředky SZÚ (Kč)</i>	
	<i>Neinvestiční</i>	<i>Investiční</i>	<i>Neinvestiční</i>	<i>Investiční</i>
PREVIS	513 915	0	0	0
SAFE FOODS	423 652	0	0	0
CEEQNET	276 625	0	0	0
PHEPA	7 917	0	0	0
APN BTG	80 003	0	0	0
BOVAC	426 954	0	0	0
NOMIRACLE – 003956	139 898	0	124 915	0
Implementation of Mental Health Promotion nad Prevention Policies and Strategies in EU Member States and Applicant Countries	2 610	0	0	0
DIEPHY	326 949	0	0	0

ETHREAT	108 681	0	90 008	0
AMAY	693 011	0	0	0
ESBIO	36 669	0	0	0
Ben RHM II.	101 762	0	0	0
TECHNEAU	217 894	0	0	0
PHASE II.	773			
PHIME	682 126	0	432 952	0
INTARESE	168 086	0	0	0
Výzkum biologické účinnosti repelentních přípravků proti krevsajícímu hmyzu a některým členovcům	24 823	0	0	0
EODS	140 444	0	15 606	0
PLASTER	834 526	0	0	0
EPIET	0	0	603 385	0
EFCOVAL	499 533			
Strep-EURO	42 145			
Workhealth II	27 890			
EHR-Europe HIV Resistance	175 310			
MOVE EUROPE	81 997		65 374	
Closing the Health Gap	8 111			
WYETH	360 244	80 000		
EURRECA	165 723			
DETERMINE	222 685		132 691	
Network for actions and activities that address the effect of construction products on indoor air	24 180			
Implementing Coordinated Alcohol Policy in Europe	15 892			
<b>Celkem</b>	<b>6 831 028</b>	<b>80 000</b>	<b>1 464 931</b>	<b>0</b>

### Program PHARE

Leonardo da Vinci (poskytovatel Technická universita v Košicích). V roce 2007 čerpáno 276 625,00 Kč neinvestičních prostředků.

**Přehled všech druhů dotací a zúčtovatelných příspěvků poskytnutých v roce 2007 SZÚ jako spoluřešitelé grantů**

	<i>Výše dotace (tis. Kč)</i>	<i>Čerpání ČNB (Kč)</i>	<i>Odvod při zúčtování (Kč)</i>
<b>Neinvestiční příspěvky celkem</b>	5 752	5 674 122	77 878
z toho:			
a) neinvestiční prostředky poskytnuté Interní grant. agenturou MZ ČR celkem	1 577	1 561 686	15 314
z toho: mzdy (platy)	454	450 104	3 896
OON	20	20 000	0
b) ostatní neinv. grantové prostředky (kromě MZ)	4 175	4 112 436	62 564
<b>Investiční dotace celkem</b>	113	113 000	0

### 10. Použití vlastních prostředků

SZÚ použil vlastní prostředky fondu reprodukce majetku na nákup investic v roce 2007 celkem v tis. Kč:

- a) z odpisů: 27 159,67 tis. Kč
- b) z darů a peněžních prostředků poskytnutých ze zahraničí: 80,00 tis. Kč
- c) jiné (specifikovat): 0,00 tis. Kč

### 11. Celková hodnota veškerého darovaného dlouhodobého majetku

Celková hodnota veškerého darovaného dlouhodobého majetku v SZÚ k 31.12.2007: 20 414,00 tis. Kč, z toho přijato v roce 2007: 0,00 tis. Kč.

### 12. Celková hodnota darovaného drobného dlouhodobého majetku

Celková hodnota darovaného drobného dlouhodobého majetku v SZÚ k 31.12.2007:

360,00 tis. Kč, toho v přijato v roce 2007: 0,- tis. Kč.

### 13. Použití rezervního fondu organizace v roce 2007

SZÚ použil rezervní fond v roce 2007 takto:

- a) na úhradu zhoršeného výsledku hospodaření 27 729,63 tis. Kč
- b) k úhradě sankcí 0,00 tis. Kč

- c) k doplnění fondu oběžných aktiv 0,00 tis. Kč
- d) k úhradě zhoršených hosp. výsledků před účin. zák. č. 218/2000 Sb. 0,00 tis. Kč
- e) k doplnění fondu reprodukce majetku (se souhlasem zřizovatele) 0,00 tis. Kč
- f) peněžní dary a peněžní prostředky poskytnuté ze zahraničí 10 583,38 tis. Kč
- celkem čerpání rezervního fondu v roce 2007 38 313,01 tis. Kč

Z celkového objemu čerpaných finančních prostředků byla poskytnuta půjčka z rezervního fondu SZÚ ve výši 2 156,26 tis. Kč na dofinancování nákladů spojených s řešením úkolů projektů EU smluvně podchycených.

#### **14. Přehled majetkových účastí**

SZÚ nemá žádnou majetkovou účast v jiných společnostech.

#### **15. Informace o bezúplatných převodech majetku v roce 2007**

Smlouva č.3/7, 4/7 o změně příslušnosti hospodařit s majetkem státu

Předmět převodu: inv. č. 000/785 – Pávilon VARIEL č. 30

Pořizovací cena: 8 572 126,-Kč

Předmět převodu: inv. č.001829 – T.Z. VARIEL č.30

Pořizovací cena: 272 117,25 Kč

Předmět převodu: inv. č. 002022 – T.Z. Datová síť VARIEL č. 30 (doučtování)

Pořizovací cena: 6 436,- Kč

Předmět převodu: od inv. č. 034408 – Pozemek – parcela č. 3983/25

Pořizovací cena: 605 880,- Kč

Převedeno na Státní ústav kontroly léčiv se sídlem v Praze

Smlouva č. 5/07 o změně příslušnosti hospodařit s majetkem státu

Předmět převodu: inv. č. 002131 – Datové centrum s příslušenstvím

Pořizovací cena: 494 390,- Kč

Předmět převodu: inv. č. 002244 – SW – Softwarový systém

Pořizovací cena: 876 197,- Kč

Předmět převodu: inv. č. 002245 – SW – Databázový systém

Pořizovací cena: 775 410,- Kč

Převedeno na Ministerstvo zdravotnictví ČR se sídlem v Praze

Smlouva č. 6/07 o změně příslušnosti hospodařit s majetkem státu



Předmět převodu: inv. č. 012469/1-4 – Notebook ATM 2413LCi

Pořizovací cena 20 405,- Kč. Převedeno na KHS moravskoslezského kraje se sídlem v Ostravě.

## 16. Odvody z výnosů z prodeje nemovitého majetku

V roce 2007 nebyl prodán nemovitý majetek.

## 17. Dodatečné odvody výnosů z pronájmu státního majetku

V roce 2007 nebyly na účet MZ poukázány žádné dodatečné odvody týkající se minulých let.

## 18. Jiné odvody

Viz tabulky v bodě č. 9.

## 19. Úspory rozpočtových prostředků

SZÚ nevytvořil v roce 2007 žádné úspory rozpočtových prostředků.

## 20. Celková výše výnosů od zdravotních pojišťoven

V roce 2007 byla zúčtována do výnosů od zdravotních pojišťoven částka 19 594 614,00 Kč, z toho:

- a) zúčtováno během roku 19 594 614,00 Kč
- b) zúčtováno formou dohadných položek 0,00 Kč

## 21. Pohledávky

Celková výše pohledávek k 1.1.2007 a k 31.12.2007 je zachycena v následující tabulce.

	<i>stav k 1.1. (Kč)</i>	<i>stav k 31.12. (Kč)</i>
<b>Celková výše pohledávek *)</b>	7 949 703,42	6 137 774,84
z toho: a) vůči zdravotním pojišťovnám	5 586 520,67	3 390 037,50
b) neuhraz. z léčení cizinců ze států bez dohody o úhr. péče		0,00
c) neuhraz. pohledávky zdrav. poj. za ostatní osoby (bezdom.)		0,00
d) celková výše odepsaných pohledávek v roce 2007		1 067,76
z toho: zdravotní pojišťovny		576,76
cizí státní příslušníci		0,00
ostatní		500,00

\*) V položce uvádíme konečné stavy účtů 311, 316 a 378, tj. bez pohledávek vůči státu a bez přijatých záloh.

## 22. Závazky

Celková výše závazků k 1.1.2007 a k 31.12.2007 je zachycena v následující tabulce.

	<i>stav k 1.1. (Kč)</i>	<i>stav k 31.12. (Kč)</i>
<b>Celková výše závazků **)</b>	5 376 277,74	5 882 438,04
z toho: a) nezaplacené neinvestiční faktury	2 997 633,76	5 375 411,04
b) nezaplacené investiční faktury	2 378 643,98	507 027,00
c) závazky vůči zdravotním pojišťovnám	0,00	0,00

\*\* ) V položce uvádíme konečné stavy účtů 321 a 325, tedy bez závazků vůči státu, z odvodů z mezd, vůči zaměstnancům a bez poskytnutých záloh.

Všechny uvedené závazky jsou ve splatnosti (cca za 200 tis. Kč) a před splatností.

## 23. Stav běžného účtu

SZÚ eviduje na běžném účtu k 31.12.2007 (bez finančních prostředků jednotlivých fondů)  
celkem 47 712 971,61 Kč  
- z toho účet u ČNB 47 250 748,66 Kč  
- účet u KB 462 222,95 Kč

## 24. Uskutečněné zálohové platby na dodávky a práce neinvestičního charakteru

SZÚ eviduje k 31.12.2007 následující uskutečněné zálohové platby na dodávky a práce investičního charakteru (částky uvedeny v Kč):

<i>příjemce neinvestiční zálohy</i>	<i>výše zálohy</i>	<i>poskytnuto dne</i>	<i>zdůvodnění</i>
Pražská teplárenská	1 917 143	21.12.2007	odběr tepla
Pražská plynárenská	454 100	18.10.2007	odběr plynu
Pražské vodovody a kanalizace	4 380	22.11.2007	odběr vody
Jihomoravská plynárenská	1 660	17.12.2007	odběr plynu
SEND s.r.o.	250	31.12.2007	předplatné knihy a časopisy
CCS	148 000	30.11.2006	pohonné hmoty
Státní technická knihovna	3 328	31.12.2007	záloha na meziknih. služby

## 25. Uskutečněné zálohové platby v Kč na dodávky a práce investičního charakteru

SZÚ neeviduje k 31.12.2007 žádné uskutečněné zálohové platby na dodávky a práce investičního charakteru.

## 26. Přehled jednotlivých hospodářských činností a výsledky

V roce 2007 SZÚ neměl žádné hospodářské činnosti.

## 27. Půjčky

SZÚ neměl v roce 2007 a ani k 31.12.2007 nemá žádnou nesplacenou půjčku (návratnou finanční výpomoc).

## 28. Přehled nevyrovnaných závazků vůči státnímu rozpočtu

<i>popis závazku</i>	<i>částka v Kč</i>
<b>Nevyčerpané prostředky dotace ze státního rozpočtu</b>	253 494
z toho:	
a) účelové příspěvky poskytnuté MZ ČR	37 154
b) neinvestiční prostředky poskytnuté IGA MZ ČR	146 270
c) ostatní neinvestiční grantové prostředky (kromě MZ)	70 070
<b>Nevyčerpané prostředky dotace od hlavních řešitelů grantů</b>	77 878
z toho:	
a) neinvestiční prostředky IGA MZ ČR	15 314
b) ostatní neinvestiční grantové prostředky (kromě MZ)	62 564

Vratky do státního rozpočtu a hlavním řešitelům jsou evidovány na jednotlivých analytikách účtu 325 100 a budou vráceny v souladu s platnými pravidly hospodaření.

## 29. Přehled všech vnějších kontrol v roce 2007 a přijatá opatření

V roce 2007 proběhly následující vnější kontroly zaměřené na hospodaření:

1. Daňová kontrola za účelem zjištění, zda nedošlo k porušení rozpočtové kázně a tím nevznikla daňová či odvodová povinnost při hospodaření s prostředky poskytnutými ze státního rozpočtu ČR na realizaci akce č. 235 012 0002 – „SZÚ Praha – rekonstrukce části přízemí budovy 4 na chráněnou laboratoř BL3“. Kontrolu provedl Finanční úřad pro Prahu 10, zahájena byla dne 21.3.2007.

Kontrola konstatovala neoprávněné použití peněžních prostředků poskytnutých ze státního rozpočtu v celkové výši 517 689,- Kč, dne 4.5.2007 byl na tuto částku vydán platební výměr č. 12/2007. Finanční úřad přes upozornění nevzal v potaz, že obdobnou kontrolu, v některých bodech totožnou, provedlo Finanční ředitelství pro hl. m. Prahu pod čj. 2171/26/2005 a pod čj. FRP – 1911/23/06 ze dne 8.1.2007 bylo v čl. III. konstatováno: „V kontrolovaných letech 2003 a 2004 nebyly shledány závady s dopadem na odvodové povinnosti“.

Částka byla uhrazena a dne 4.6.2007 bylo podáno odvolání proti výše uvedenému platebnímu příkazu. Na výzvu bylo toto odvolání dne 21.6.2007 doplněno.

O odvolání dosud nebylo rozhodnuto.

2. Kontrola v zaměstnaneckém odboru dne 22.2.2007, kterou provedl Oblastní inspektorát práce pro hlavní město Prahu. Byl zpracován protokol o výsledku kontroly čj. 164-S/3.33/1335/06. Kontrolní orgán neshledal žádné nedostatky.

**3.** Průběžná veřejnoprávní kontrola čerpání a využití účelové podpory na řešení projektu 1b44019 „Rezistence salmonel k antimikrobiálním látkám“ ze období od 1.1.2007 do 30.6.2007.

Kontrola byla vykonána dne 18.7.2007 pracovníky odboru 15010 – výzkum, vzdělávání a poradenství Ministerstva zemědělství ČR.

Kontrolou byly zjištěny nedostatky, které neohrožují splnění stanovených cílů řešení projektu. V protokolu nebyla požadována žádná nápravná opatření. Vysvětlení podané dne 24.7.2007 bylo dopisem ze dne 27.7.2007 vzato na vědomí.

**4.** Provedení vodoprávního dozoru, kdy předmětem byla kontrola dodržování ustanovení vodního zákona v areálu SZÚ.

Kontrolu provedl Odbor ochrany prostředí Magistrátu hl.m. Prahy dne 21.6.2007.

V zápisu bylo požadováno vypracovat havarijní plán. Po upřesnění bylo dne 14.9.2007 vydáno opatření k odstranění zjištěných závad – vypracování havarijního plánu a jeho přeložení ke schválení OOP MHMP do 60 dnů.

Havarijní plán byl dne 11.12.2007 předložen a dne 27.12.2007 bylo oznámeno, že havarijní plán je Magistrátem schválen.

**5.** Audit na oprávněné čerpání finančních prostředků ukončeného zahraničního projektu BOVAC (COOP-CT-2004-512598), který prováděla auditorská firma INTEREXPERT BOHEMIA, spol.s r.o. dne 26.3.2007 a 3.4.2007. Nebyly shledány žádné nedostatky.

**6.** Audit na oprávněné čerpání finančních prostředků na zahraniční projekt SAFE FOODS (FOOD-CT-2004-506446) za účetní období od 1.4.2006 do 31.3.2007. Kontrolu prováděla auditorská firma INTEREXPERT BOHEMIA, spol.s r.o. dne 17.4.2007. Nebyly shledány žádné nesrovnalosti.

**7.** Audit na oprávněné čerpání finančních prostředků ukončeného zahraničního projektu AMAY (COOP-CZ-2005-513216). Kontrolu prováděla auditorská firma INTEREXPERT BOHEMIA, spol s r.o. ve dnech 26.4. a 2.5.2007. Nebyly shledány žádné nesrovnalosti.

**8.** Kontrola průběžného čerpání finančních prostředků na zahraniční projekt PREVIS (LSHM-CT-2003-503413), kterou prováděla auditorská firma EURO-Trend Audit, a.s. ve dnech 14.5. – 16.5.2007. Dále tato firma provedla kontrolu již auditovaného projektu BOVAC. Tento audit byl nařízen Evropskou komisí v Bruselu. Byly zjištěny méně závažné nedostatky které byly následně odstraněny.

**9.** Audit na oprávněné čerpání finančních prostředků ukončeného zahraničního projektu ESBIO (SSPE-022580). Kontrolu prováděla auditorská firma INTEREXPERT BOHEMIA, spol. s r.o. dne 15.11.2007. Nebyly shledány žádné nesrovnalosti.

**10.** Kontrola oprávněného čerpání finančních prostředků na zahraniční projekt NOMIRACLE (00395-GOCE) za účetní období od 1.11.2006 do 31.10.2007. Kontrolu provedla auditorská firma INTEREXPERT BOHEMIA, spol s r.o. dne 15.11.2007. Nebyly shledány žádné nesrovnalosti.

**11.** Kontrola oprávněného čerpání finančních prostředků ukončeného zahraničního projektu PREVIS (LSHM-CT-2003-503413). Kontrolu provedla auditorská firma INTEREXPERT BOHEMIA, spol. s r.o. dne 23.7.2007. Nebyly shledány žádné nesrovnalosti.

**12.** Audit zjištěných inventurních rozdílů, které vznikly při převodu majetku do nového účetního systému. Audit prováděla auditorská firma INTEREXPERT BOHEMIA, spol. s r.o. V současné době spolupráce s auditorskou firmou ještě probíhá a nedostatky se odstraňují.

### 30. Výdaje na zahraniční pracovní cesty

V roce 2007 činily výdaje na zahraniční pracovní cesty celkem 4 930,67 tis. Kč, z toho zahraniční cesty v rámci grantů 2 255,62 tis. Kč.

### 31. Průměrný přepočtený počet zaměstnanců

Průměrný přepočtený stav zaměstnanců SZÚ k 1.1.2007 je 573,70 a k 31.12.2007 je 582,73.

### 32. Mzdové prostředky

Vypočtený přípustný objem mzdových prostředků na rok 2007 byl 157 891 tis. Kč, výše dosažená skutečnost je 147 404 tis. Kč.

Úspora přípustného objemu mzdových prostředků činí 10 487 tis. Kč.

### 33. Použití fondu odměn

Fond odměn nebyl v roce 2007 použit.

### 34. Mzdové náklady

Mzdové náklady v roce 2007 v hlavní činnosti jsou uvedeny v následující tabulce (v tis. Kč)

Mzdové náklady v roce 2007 v hlavní činnosti jsou uvedeny v následující tabulce (v tis. Kč)	<i>celkem</i>	<i>z dotace zřizovatele vč. IGA MZ ČR</i>
<i>rozpis nákladů</i>		
<b>Mzdové náklady z hlavní činnosti celkem</b>	157 499	151 586
z toho:		
mzdové náklady na platy	155 662	151 393
mzdové náklady na ostatní platby za provedenou práci	1 837	193
z toho: odstupné	105	105

### 35. Stručné zdůvodnění dosaženého hospodářského výsledku za rok 2007

Výsledek hospodaření SZÚ před zdaněním za rok 2007 činí 1 014,30 tis. Kč, daň z příjmů vázící se k roku 2007 byla odhadnuta na 2 500,00 tis. Kč, dodatečný předpis daně z příjmů za rok 2006 (rozdíl mezi odhadem a skutečností) činí 1 485,76 tis. Kč. Výsledek hospodaření po zdanění je 0 tis. Kč. Na vyrovnání zhoršeného hospodářského výsledku, který byl způsoben především sníženým příspěvkem na provoz ze státního rozpočtu, bylo použito 27 729,63 tis. Kč z rezervního fondu.

### **36. Potvrzení správnosti údajů v ročních účetních výkazech**

Potvrzujeme tímto, že veškeré údaje uvedené v účetním výkazu Rozvaha odpovídají skutečnosti, a že veškeré náklady a výnosy byly řádně proúčtovány, takže vykázaný výsledek hospodaření ve výkazu zisku a ztráty odpovídá skutečnosti.

Shora uvedené údaje doplnil:

Ing. Jana Spurná

Podpis:

\_\_\_\_\_

Tel: 267 082 654

Za údaje odpovídá:

MUDr. Jaroslav Volf, Ph.D.

Podpis:

\_\_\_\_\_

Tel: 267 082 481

Razítko organizace: